

# 2022 YILI PERFORMANS PROGRAMI



EKİM 2021 ANKARA



**TÜRK STANDARDLARI ENSTİTÜSÜ**  
**2022 YILI PERFORMANS PROGRAMI**



## BAKAN SUNUŐU

11 Kalkınma Planı'nda "Ülkemizin büyüme performansının daha yüksek, istikrarlı ve sürdürülebilir bir yapıya kavuşturulması, rekabet gücünün ve toplumun refah seviyesinin artırılması" temel hedefler olarak belirlenmiştir. Bu çerçevede; 5018 sayılı "Kamu Mali Yönetimi ve Kontrol Kanunu" ile kamu yönetimine stratejik yönetim anlayışı getirilerek kamu kurumlarının hem mali yönetimlerinde hem de karar alma ve politika oluşturma kapasitelerinin güçlendirilmesinde önemli adımlar atılmıştır.

Kamu mali yönetiminde reform niteliği taşıyan bu Kanun ile kamu kurumları; kalkınma planları, programlar, ilgili mevzuat ve benimsedikleri temel ilkeler çerçevesinde, geleceğe ilişkin misyon ve vizyonlarını oluşturmak, stratejik amaçlar ve ölçülebilir hedefler saptamak ve performanslarını önceden belirlenmiş olan göstergeler doğrultusunda ölçmekle yükümlüdürler.

5018 sayılı kanunun getirdiği ilke ve esaslar çerçevesinde hazırlanan Türk Standardları Enstitüsü 2022 Yılı Performans Programının, kamuoyunun bilgi ihtiyacını karşılamasını temenni eder, bu belgenin hazırlanmasında emeği geçen Enstitü personeline teşekkür ederim.

**Mustafa VARANK**  
**Sanayi ve Teknoloji Bakanı**



## BAŐKAN SUNUŐU

Kamu Mali Yönetimi reformunun yasal çerçevesini oluŐturan 5018 sayılı “Kamu Mali Yönetimi ve Kontrolü Kanunu” uyarınca, kamu kaynaklarının etkili, ekonomik ve verimli kullanımı öngörölmüŐ, mali saydamlık ve hesap verebilirlik ilkeleri ön plana çıkarılmıŐtır.

Bu sistemde kurumlara kılavuzluk edecek temel dokümanlar; stratejik plan, performans programları ve faaliyet raporlarıdır. Stratejik plan ve performans programları kamu idarelerinin temel politika hedefleri ile bunların kaynak ihtiyaçları arasında baęlantı kurmaktadır. Söz konusu belgelerde öngörölen hedeflere iliŐkin gerçekteŐmelerin ise faaliyet raporları aracılıęıyla kamuoyuna açıklanması gerekmektedir.

Misyonu; “Ölkemizin rekabet gücünü artırmak, ulusal ve uluslararası düzeyde ticaretini kolaylaŐtırmak ve toplumun yaŐam düzeyini yükseltmek için; standardizasyon ve uygunluk deęerlendirme faaliyetlerini tarafsız, baęımsız, etkin ve güvenilir olarak saęlamak” ve vizyonu; “Hizmetlerimizde, ulusal, bölgesel ve uluslararası alanda tercih edilen, yönlendirici ve lider bir kuruluş olmak” olan Enstitümüz, bu misyon ve vizyon çerçevesinde önümüzdeki beŐ yıllık süreç için TSE 2018-2022 dönemine iliŐkin Stratejik Planı ve bu planla baęlantılı olarak 2022 Yılı Performans Programını hazırlamıŐ bulunmaktadır.

Bu kapsamda; Stratejik planımızda yer alan orta ve uzun vadeli amaç ve hedeflere iliŐkin yıllık hedefler ile söz konusu hedefleri gerçekteŐtirmek üzere belirlenen faaliyetler ve performans hedeflerine ne derece ulaŐıldığını ölçmek, izlemek ve deęerlendirmek üzere oluŐturulan performans göstergeleri tanımlanmıŐtır.

Enstitümüz performans programını kamuoyunun bilgisine sunar, programın hazırlanmasında emeęi geçen tüm mesai arkadaşlarıma teŐekkür ederim.

**Prof. Dr. Adem ŐAHİN**

**TSE Başkanı**









## İçindekiler

1. GENEL BİLGİLER .....	1
1.1. Yetki, Görev ve Sorumluluklar .....	1
1.2. Teşkilat Yapısı.....	4
1.3. Fiziksel Kaynaklar.....	6
1.4. Bilgi Teknolojileri .....	7
1.5. İnsan Kaynakları.....	7
2. PERFORMANS BİLGİLERİ .....	12
2.1. Temel Politikalar ve Öncelikler .....	17
2.2. Vizyon .....	20
2.3. Misyon.....	20
2.4. İlkeler ve Değerler.....	20
2.5. Amaç ve Hedefler.....	21

## **Sekiller Listesi**

Şekil 1: TSE Organizasyon Şeması .....	5
--	---

## **Tablolar Listesi**

Tablo 1. 2021 Yılı Fiziksel Kaynak Tablosu .....	6
Tablo 2. 2012 - 2021 Yılları İçerisinde Enstitüden Ayrılanlar .....	13
Tablo 3. Hizmet Sınıflarına Göre Personel Durumu (1).....	14
Tablo 4. Hizmet Sınıflarına Göre Personel Durumu (2).....	15
Tablo 5. Yıllar İtibarı İle Personel İstihdam Türleri .....	16
Tablo 6. Sorumlu Kuruluş Olarak Belirlendiğimiz Eylemler .....	18
Tablo 7. İşbirliği Yapılacak Kuruluş Olarak Belirlendiğimiz Eylemler .....	18

## **Grafikler Listesi**

Grafik 1. Kadrolu Çalışanların Tecrübelerine Göre Dağılımı .....	16
Grafik 2. Çalışanların Yaşlarına Göre Dağılımı .....	17

## 1. GENEL BİLGİLER

### 1.1. Yetki, Görev ve Sorumluluklar

Türk Standardları Enstitüsü, her türlü madde ve mamulleri ile usul ve hizmet standartlarını yapmak amacıyla 132 sayılı Türk Standardları Enstitüsü Kuruluş Kanunu'nun 22.11.1960 tarih ve 10661 sayılı resmi gazetede yayımlanmasıyla birlikte kurulmuştur. İş ve işlemlerini 15/07/2018 tarihinde yayımlanan 4 no'lu Bakanlıklara Bağlı, İlgili, İlişkili Kurum ve Kuruluşlar İle Diğer Kuruluşların Teşkilatı hakkında Cumhurbaşkanlığı Kararnamesi ile düzenlenmiştir. TSE kuruluş kanununda, tüzel kişiliği haiz, özel hukuk hükümlerine göre yönetilen bir Kamu Kurumu olarak düzenlenmiş ve kurumun kısa adı ve markası da "TSE" olarak belirlenmiştir. TSE'nin merkezi Ankara olarak belirlenmiş olup hizmet gereklerine göre ihtiyaç duyulan yerlerde teşkilat kurabileceği de hüküm altına alınmıştır.

TSE kuruluş kanunundaki "ilgili bakanlık Başbakanlıktır" şeklindeki düzenleme daha sonra, Cumhurbaşkanlığının 26/11/2002 tarihli ve D-1-2002-792 sayılı Onayının 27.11.2002 tarih ve 24949 sayılı Resmi Gazetede yayımlanmasıyla birlikte Sanayi ve Teknoloji Bakanlığı ile ilgilendirilmek suretiyle değiştirilmiştir.

TSE aşağıda belirtilen yetki görev ve sorumluluklar kapsamında hizmetlerini sunmaktadır.


- ❖ Her türlü standartları hazırlamak veya hazırlatmak,
- ❖ Enstitü bünyesinde veya hariçte hazırlanan standartları tetkik etmek ve uygun bulunduğu takdirde Türk Standardı olarak kabul etmek,
- ❖ Kabul edilen standartları yayınlamak ve ihtiyari olarak uygulanmalarını teşvik etmek,
- ❖ Hususi ve resmi sektörün talebi üzerine standartları veya projelerini hazırlamak ve mütalaa vermek,
- ❖ Standartlar konusunda her türlü ilmi ve teknik incelemelerle araştırmalarda bulunmak, yabancı memleketlerdeki benzeri çalışmalarını takip etmek, yabancı standart kurumları ile münasebetler kurmak ve bunlarla işbirliğinde bulunmak,
- ❖ Üniversiteler ve diğer ilmi, teknik kurum ve müesseselerle işbirliği sağlamak, standardizasyon konularında yayın yapmak, milli ve milletlerarası standartlardan arşivler meydana getirmek ve ilgililerin faydalanmalarına sunmak,
- ❖ Standartlarla ilgili araştırma maksadıyla ve ihtiyari standartların tatbikatında kontrol için laboratuvarlar kurmak, muayene, analiz ve deneyleri, resmi veya hususi sektörün talep edeceği teknik çalışmaları yapmak ve rapor vermek,

- ❖ Yurtta standart işlerini yerleştirmek ve geliştirmek için elemanlar yetiştirmek ve bu maksatla kurslar açmak ve seminerler tertiplemek,
- ❖ Standartlara uygun ve kaliteli üretimi teşvik edecek her türlü çalışmalarını yapmak ve bunlarla ilgili belgeleri tanzim etmek,
- ❖ Metroloji ve kalibrasyon ile ilgili araştırma ve geliştirme çalışmalarını yapmak ve gerekli laboratuvarları kurmaktır.

TSE'nin kuruluş kanununda kamu kurumu olarak düzenlenmiş olması ve bununla birlikte özel hukuk hükümlerine göre yönetilmesi kuruluş kanunun yanı sıra birçok mevzuatın uygulanmasını gerektirmiş ve bu da TSE'nin yasal yükümlülük kapsamını oldukça genişletmiştir. Buna göre:

- ❖ TSE'nin mali yönetim ve denetimi iç mevzuatına göre yapılırken, 5018 sayılı Kamu Mali Yönetimi ve Kontrol Kanunu'nun 24.12.2003 tarih ve 25326 sayılı resmi gazetede yayımlanmasıyla birlikte bu mevzuat yürürlükten kalkmıştır. TSE, 5018 sayılı yasanın Ek 2 Sayılı Cetvelin Özel Bütçeli Diğer İdareler başlıklı B kısmının 18. sırasında zikredilerek bu kanun kapsamına alınmıştır. Buna göre, TSE'nin mali yönetim ve denetimi 5018 sayılı yasa doğrultusunda yürütülmektedir.
- ❖ Kamu hukukuna tabi olan veya kamunun denetimi altında bulunan kamu kurum ve kuruluşlarının yapacakları ihalelerde uygulanacak esas ve usulleri belirlemek üzere 22.01.2002 tarih ve 24648 sayılı resmi gazetede yayımlanan 4734 sayılı "Kamu İhale Kanunu" çıkartılmıştır. TSE, mal ve hizmet alımları ile yapım işlerinin ihalelerini Kamu İhale Kanunu çerçevesinde yerine getirmektedir. Ayrıca, Kamu İhale Kanununa göre yapılan ihalelere ilişkin sözleşmelerin düzenlenmesi ve uygulanması ile ilgili esas ve usulleri belirlemek için 4735 sayılı Kamu İhale Sözleşmeleri Kanunu yürürlüğe konulmuştur. TSE'de yapacağı ihalelere ilişkin ihale sözleşmelerini bu kanunun emredici kuralları çerçevesinde hazırlamaktadır.
- ❖ Kamu hizmetlerinin görülmesi için görevlendirilen TSE personeline harcırah ödemesine ilişkin temel esaslar 6245 sayılı "Harcırah Kanunu" çerçevesinde oluşturulmuştur. 631 sayılı "Memurlar ve Diğer Kamu Görevlilerinin Mali ve Sosyal Haklarında Düzenlemeler İle Bazı Kanun ve Kanun Hükmünde Kararnelerde Değişiklik Yapılması Hakkında Kanun Hükmünde Kararname" de TSE'nin harcırah uygulamalarında dikkate alınmaktadır. Bu düzenlemelere bağlı olarak çıkarılan "TSE Görevlendirme, Yolluk Ve Taşıt Giderleri Yönergesi'nde uygulamaya yönelik usul ve esaslar belirlenmiştir.

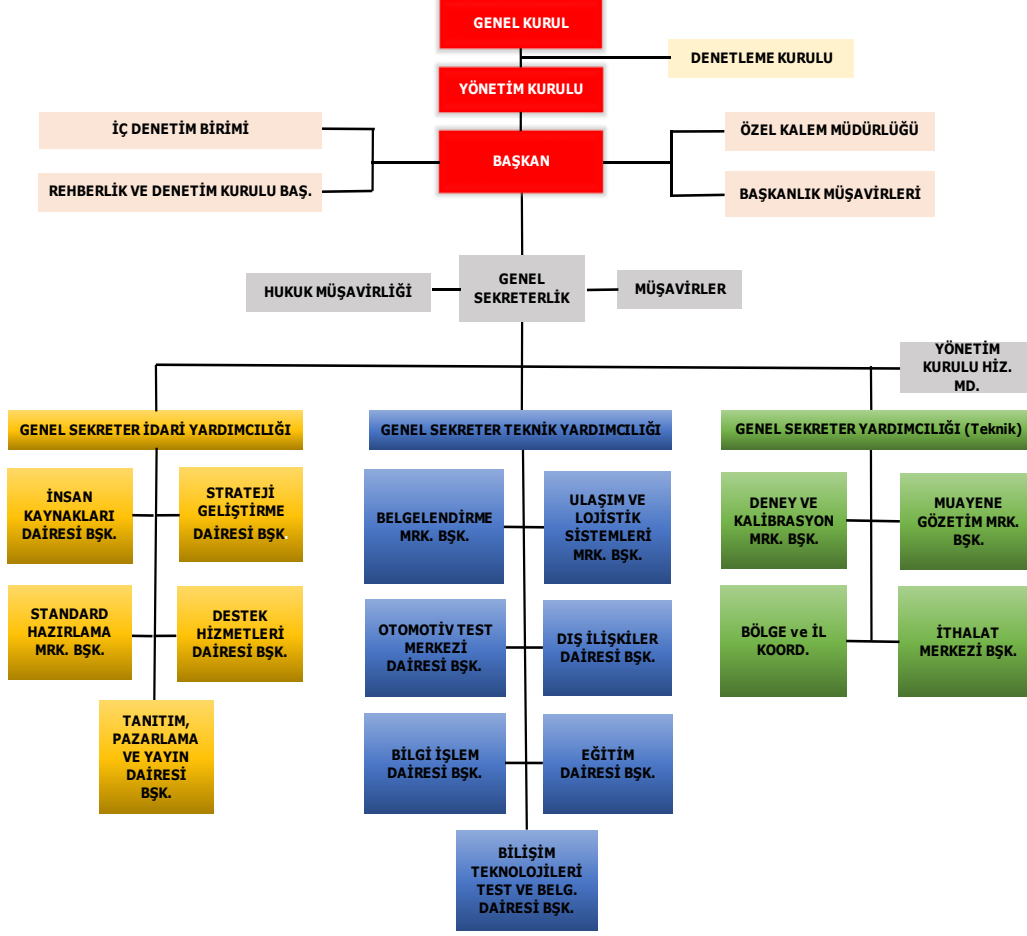
- ❖ TSE’de kadroların ihdası, iptali ve kullanılmasına dair esas ve usuller 190 sayılı “Genel Kadro Ve Usulü Hakkında Kanun Hükmünde Kararname” ile düzenlenmiştir. TSE çalışanlarının özlük haklarına ilişkin temel düzenlemeler TSE Personel Yönetmeliğinde yapılmıştır. TSE Personel Yönetmeliğinde hüküm bulunmayan hallerde 657 sayılı “Devlet Memurları Kanunu” hükümleri uygulanmaktadır. Personele ilişkin hukuki uyuşmazlıklar İdari Yargı’da görülmekte olup genel olarak “İdari Yargılama Usulü Kanunu” ve diğer ilgili mevzuat uygulanmaktadır.
- ❖ TSE tarafından kullanılan taşıtlar 237 sayılı “Taşıt Kanunu” kapsamında yer alıp bu kanun hükümlerine göre işlem görmektedir.
- ❖ Türk kamu yönetiminin yeniden yapılandırmasını hedefleyen kamu reformuyla birlikte bir dizi yeni kanuni düzenlemeye gidilmiştir. Demokratik ve şeffaf yönetimin gereği olan eşitlik, tarafsızlık ve açıklık ilkelerine uygun olarak kişilerin bilgi edinme hakkını kullanmalarına ilişkin esas ve usulleri düzenlemek üzere 4982 sayılı “Bilgi Edinme Kanunu” çıkartılmış olup TSE bu kanuna ait yükümlülüklerini Bilgi Edinme Birimi vasıtasıyla yerine getirmektedir. 5548 sayılı Kamu Denetçiliği Kurumu Kanunu çerçevesinde, TSE’nin her türlü eylem ve işlemleri ile tutum ve davranışları; adalet anlayışı içinde, insan haklarına saygı, hukuka ve hakkaniyete uygunluk yönlerinden incelenebilir ve araştırılabilir.
- ❖ TSE markası, 556 sayılı “Markaların Korunması Hakkında Kanun Hükmünde Kararname” kapsamında korunmakta olup TSE Markasının haksız kullanımına ilişkin uyuşmazlıklarda bu kanun hükmünde kararname ve fikir ve sanat eserlerine ilişkin diğer yasal düzenlemeler uygulanmaktadır.
- ❖ 132 sayılı TSE’nin Kuruluş Kanununun 13. maddesine göre: TSE’nin malları devlet malı sayılmakta olup, TSE malları aleyhine cürüm işleyenlere devlet memurları hakkında tatbik edilen ceza hükümleri uygulanmaktadır. Bu hüküm dolayısıyla Türk Ceza Kanunu ve Ceza Muhakemesi Kanunu hükümleri TSE’nin yasal uygulaması içerisinde yer almaktadır.
- ❖ TSE’nin,132 Sayılı Kuruluş Kanunu gereği özel hukuk hükümlerine göre yönetilen bir kamu kurumu olması nedeniyle TSE ile üçüncü kişiler arasında yapılan sözleşmelerde özel hukuk hükümleri uygulanmakta olup yapılan sözleşme ve anlaşmalar yasal yükümlülükler kapsamındadır. TSE Belgelendirme Talimatı gereği sadece alacakların faizinin belirlenmesi yönüyle 6098 sayılı Borçlar Kanunu hükümleri uygulanmaktadır.

 Ayrıca, TSE'nin üye olduğu Uluslararası Standartlar Teşkilâtı (ISO), Uluslararası Elektroteknik Komisyonu (IEC), Avrupa Standartlar Komitesi (CEN), Avrupa Elektroteknik Standardizasyon Kuruluşu (CENELEC), Avrupa Kalite Teşkilatı (EOQ) gibi bölgesel ve uluslararası kuruluşlarla yapmış olduğu anlaşmalar gereği bu kuruluşlara ilişkin üyelik yükümlülükleri bulunmaktadır. Bunun yanı sıra TSE, Dünya Ticaret Örgütü, Ticarete Teknik Engeller Anlaşması'nın Ek III. "İyi Uygulama Kodu"na taraf olup bu çerçevedeki uygulamaları da TSE'nin yükümlülükleri arasındadır.

## **1.2. Teşkilat Yapısı**

Stratejileri ve hedefleri ile geleceği planlayan kurumlar bu stratejileri hayata geçirmek için değişkenlik gösteren organizasyon yapılarına da ihtiyaç duymaktadırlar. Çok farklı yapılarda oluşturulabilen organizasyonların hedeflerini gerçekleştirilebilmesine yönelik geliştirilebilecek görev, yetki, sorumluluk tanımlamalarını barındırması ile etkin iletişim, raporlama, geri beslemeyi sağlayacak esneklik ve dinamiklikte olması artan rekabet koşullarına uyumu hızlandıracaktır. Bu gereklilikten hareketle Türk Standardları Enstitüsü'nde işlerin birbirlerine neden-sonuç ilişkisi ile bağlandığı ve ortak sorumlulukların paylaşıldığı, uzmanların daha verimli kullanıldığı ve daha esnek yeni bir organizasyon yapısı kurulmuştur.





**Şekil 1: TSE Organizasyon Şeması**

Türk Standardları Enstitüsü; standardizasyon, belgelendirme, muayene gözetim, laboratuvar ve kalibrasyon hizmetlerini, yaygın organizasyon yapısı ile ülkemizin dört bir tarafına ulaştırmaktadır.

Türk Standardları Enstitüsünün belgelendirme faaliyetinde bulunduğu 3 ana hizmet konusu mevcuttur.

- Ürün ve Hizmet Yeri Belgelendirme
- Sistem Belgelendirme
- Personel Belgelendirme

Belgelendirme Merkezi Başkanlığı'nın organizasyon yapısı, bağımsızlık ve tarafsızlık ilkesi üzerine kurulmuş olup bu yapıda; başvuruların kabulü, belgelendirmenin yapılması, sürdürülmesi, kapsamın değiştirilmesi, askıya alınması ve iptali konularında karar verme yetkisine sahip komiteler teşekkül ettirilmiş ve komitelerin sorumluluk ve yetkileri belirlenmiştir.

Organizasyonda belgelendirme kararlarını alan komiteler ihdas edilmiş; komitelerin çalışma esasları, yetki ve sorumlulukları, komitede yer alacak kişilerin nitelikleri belirlenmiştir. Bu komitelerin tetkikleri gerçekleştirilen gruplardan bağımsızlığı, her türlü ticari mali baskılardan uzak olması sağlanmıştır.

Ürün belgelendirme hizmetleri, hizmet türü anlamında sektörel belgelendirme ve teknik düzenlemeler olmak üzere iki kısımda verilmektedir. Teknik düzenlemeler ile ilgili hizmetler merkezden verilmekte, sektörel belgelendirme ile ilgili hizmetler merkezden ve illerde bulunan sektörel belgelendirme müdürlüklerinden de verilmektedir. İllerde bulunan müdürlükler, tüm ürün belgelendirme başvurularını almakta ve merkezle koordinasyon halinde faaliyetlerini yürütmektedir.

Muayene ve gözetim hizmetleri, hizmetlerin yoğun olması nedeniyle 6 ilde ihdas edilmiş muayene gözetim müdürlüklerinin yanı sıra, ithalatın daha az olduğu 19 ilde belgelendirme müdürlükleri/temsilcilikleri vasıtasıyla yürütülmektedir.

### 1.3. Fiziksel Kaynaklar

Türk Standardları Enstitüsü, sanayicimizin ihtiyaç duyduğu hizmetleri daha hızlı ve etkin sunabilmek adına Türkiye'nin birçok yerinde konumlanmıştır. Farklı bölge ve illerde hizmet sunan Enstitü, toplam 134.210 m<sup>2</sup> kapalı alana sahiptir.

Enstitü sahip olduğu hizmet binaları dışında bir takım dönemsel ihtiyaçları ya da hızlı gelişen talepleri karşılamak üzere hizmet yeri kiralama yoluna gitmekte ve 17 noktada (15 farklı ilde) kiralama usulü ile edinilmiş ofislerle hizmet sunmaktadır.

**Tablo 1. 2021 Yılı Fiziksel Kaynak Tablosu**

<b>Fiziksel Kaynak</b>	<b>Miktarı</b>
<b>Hizmet Binası (Kapalı Alan)</b>	134.210 m <sup>2</sup>
<b>Kira ödenen hizmet yerleri</b>	17 adet (15 farklı ilde)
<b>Lojman</b>	Bulunmamaktadır
<b>Arsa(üzerinde hizmet binası bulunanlar dâhil)</b>	5.217.173 m <sup>2</sup>
<b>Resmi Araç</b>	154
<b>Kiralanan Taşıt Aracı</b>	180

#### 1.4. Bilgi Teknolojileri

Türk Standardları Enstitüsü hizmetlerinin tamamını uçtan uca elektronik ortam üzerinden vermektedir. Kaysis sisteminde yer alan kurumumuza ait 51 ana hizmetin tamamı e-Devlet kapısı üzerinden sunulmaktadır. Bu hizmetlerin 1'i entegre hizmet altında, 2'si kuruma ait internet sitesi üzerinden sunulan hizmetler altında, 48'i kimlik doğrulama hizmetleri altında e-Devlet kapısında yer almaktadır.

Türk Standartları Enstitüsü'nde faaliyet alanlarının çok çeşitli olması nedeniyle çok sayıda uygulama kullanılmaktadır. Bu sistemlerden bir kısmı kurumun kendi olanakları ile hayata geçirilmiş, bir kısmı ise dışardan hizmet satın alma yoluyla kurumda kullanılmaya başlanmıştır.

Yazılım Geliştirme Müdürlüğü tarafından geliştirilip, şu an Enstitü bünyesinde kullanılmakta olan BelgeNet (içerinde 6 farklı birimin modülü), TSE 360 (içerisinde Araç Proje Hizmetleri, Araç Kontrol Merkezi Hizmetleri, Muayene Gözetim Merkezi Hizmetleri, Personel Belgelendirme Hizmetleri, Laboratuvarlar Arası Karşılaştırma olmak üzere 5 farklı birimin modülü), EBYS (Elektronik Belge Yönetim Sistemi), IKBSNet, AsansörNET, Yetki Net, TSE Müşteri İlişkileri Yönetim Sistemi, TSE Laboratuvar Yönetim Sistemi, Çocuk Dergi Aboneliği, Kalibrasyon Yazılımı, GörevNET, Hukuk Otomasyonu, Matbaa Sistemi, Taşınır Mal Yönetim Sistemi, TSE Bilgi Edinme Sistemi, Talep Yönetim Sistemi, Personel Belgelendirme Yönetim Sistemi, Üretim Gözetim Sistemi, Eti Maden, İş Sağlığı ve Güvenliği Portalı, E,Reçete, Uzman Portalı, Muhasebe Uygulaması, Kütüphane Uygulaması, İş Başvuru Sistemi, Ortak kullanılan web Servisleri yazılım projesine destek verilmektedir

Başvuruların yapılması sırasında ya da hizmetin oluşmasında 17 ayrı servisle aşağıda isimleri verilen kurumlarla elektronik ortam üzerinden entegrasyonumuz bulunmaktadır.

- İçişleri Bakanlığı,
- Nüfus ve Vatandaşlık İşleri Genel Müdürlüğü,
- Hazine ve Maliye Bakanlığı / Gelir İdaresi Başkanlığı,
- Karayolları Genel Müdürlüğü,
- Ticaret Bakanlığı,
- Sanayi ve Teknoloji Bakanlığı,
- Emniyet Genel Müdürlüğü,
- ÖSYM,

- Sosyal Güvenlik Kurumu,
- Türk Patent ve Marka Kurumu,
- Türkiye Noterler Birliđi,
- Sađlık Bakanlıđı,
- KOSGEB,
- EKAP,
- Tarım ve Orman Bakanlıđı,
- Türkiye İlaç ve Tıbbi Cihaz Kurumu,
- İkinci El Cep Telefonlarının Yenilemesini Sađlayan Firmalar

***Tamamlanan projeler:***

- TSE 360 – AKM Fatura Entegrasyonu
- TSE 360 Projesinin Yeni E-İmza Alt Yapısına Entegre Edilmesi
- Bilgi Edinme Sisteminin Oluřturulması
- Anket Sisteminin Oluřturulması
- TSEdeyim Sistemi (Kurum dıřından TSE Sistemlerine güvenli bir řekilde eriřim sađlanabilmesi)
- Ađ Kontrol Yazılımının Kurulumu ve Devreye Alınması
- Ađ İzleme Yazılımının Kurulumu ve Devreye Alınması
- Ostim – Ofim Kablolu ve Kablosuz Ađ yenilemesi
- Merkez Omurga Switch Yenilemesi
- Eriřim Kontrol Listesi Güvenlik Çalıřması
- Veritabanı Risk ve Sađlık Kontrolü Projesi
- Vekâletname Belgesi için Noterler Birliđi Entegrasyonu
- Marka Tescil Bilgisi için Türk Patent ve Marka Kurumu Entegrasyonu
- Ürün Belgelendirme Ara Kontrol Sürecinin Devreye Alınması
- GMARK Belgelendirme Süreci
- Onaylı Malzeme Kuruluđu Belgelendirme Süreci
- Deney Hizmet Profili Sorgulama
- Personel Mal Beyan Bildirim Sistemi
- Hukuk Portalı ile Muhasebe Sisteminin Entegre Edilmesi
- Dođalgaz Yakma Sistemleri Hizmeti Süreci

- İkinci El Cep Telefonları İçin Hologram Başvurusunun Alınması ve Hologram Oluşturma Sistemi
- Ölçü Aletleri Başvuru ve Muayene Hizmeti Süreci
- İthalat Başvuru ve İnceleme Sürecinin Yenilenmesi
- EBYS Sisteminin Yazışma Kurallarına Göre Güncellenmesi
- Kurumlar Arası Elektronik Yazışmaların E-Yazışma 2.0'a Geçirilmesi
- Borç Yapılandırma Altyapısının Oluşturulması

***Devam Eden Projeler:***

- TSE 360 – Montaj Uygunluk Raporu Süreci
- TSE 360- Seri Tadilat Unvan Güncelleme Süreci
- TSE 360 – LPG Yakıt Sistemi Uygunluk Raporu
- TSE 360 – Ambulans Belgeleri İçin Sağlık Bakanlığı Entegrasyonu
- TSE 360- Bilişim Sızma Testi Belgelendirme Süreci
- Sağlık Bakanlığı Entegrasyonu (Spice, Ortak Kriter, 27001 için bilgi paylaşımı)
- Ticaret Bakanlığı Entegrasyonu
- StandardNet Uygulamasının Yenilenmesi
- Hizmet Yönetim Sistemi
- Felaket Kurtarma Merkezi
- Uygulama İş Sürekliliği
- Son Kullanıcı Bilgisayarlarında Disk Şifreleme
- Standart İşlerin Otomasyonu
- LVP Uygulamasının Yenilenmesi
- Kalitesoft Uygulamasının Yenilenmesi
- Dış Uzman Başvuru Portalı
- Performans Değerlendirme Süreci
- Buhar Geri Kazanım Süreci
- Asansör Mobil Uygulamasının Yenilenmesi
- TMT-Tanker Kapalı Dolum Belgelendirme Süreci
- Kurumsal Tahsilat Sisteminin Oluşturulması

### **Uygulama Yönetimi:**

İç ve dış kullanıcıların sistemlerle ilgili yaşadıkları sorunları daha hızlı çözüme kavuşturulması için çalışan Uygulama Destek Ekibi, kullanıcılardan e-posta, telefon veya talep yönetim sistemi üzerinden gelen bildirimlerin kısa sürede çözülmesini sağlamaktadır. Bir yılda Talep Yönetim Sistemi üzerinden 3.145 adet talep, ayrıca e-posta üzerinden 3.825 toplamda 6.970 adet istek/öneri/bildirim karşılanmıştır.

Yıl içerisinde birimlerin ihtiyacı olan raporlar geliştirilmiş, mevcut uygulamalar üzerinden kullanıma açılmıştır. TSE birimlerinin performanslarını artırmaya yönelik raporlar geliştirilmiş olup üst yönetimin kullanımına açılmıştır. Kurumsal veri ambarı üzerinde geliştirmeler devam etmektedir.

### **Mobil Uygulamalar:**

TSE Web Sitesi, AsansörNet ve EtiMaden mobil uygulama olarak hizmet vermektedir.

### **Donanım:**

Kurumumuz bilgisayarlarında güncelliğini yitiren bilgisayarların yenilenmesi yapılmış saha personeli için Tablet Bilgisayarlar ve diğer bilgisayarlar için mobil data hatları ihtiyaçları karşılanmıştır. Çok Fonksiyonlu Kat Yazıcıları için yıllık sarf ve bakım alımı yapılmıştır.

### **Sistem Yönetimi:**

TSE'nin sahip olduğu bilgi ve teknolojik kaynaklarıyla daha etkin ve verimli hizmet sunabilmesi için donanım, yazılım ve teknik personelin kapasitesinin artırılması yönünde çeşitli faaliyetler sürekli olarak gerçekleştirilmektedir.

TSE Merkez, Ostim, İzmir ve Gebze lokasyonlarında bulunan 505 sunucu (sanal ve gerçek) ile TSE hizmetine sunulan bilgi işlem faaliyetleri yedekli olarak sürdürülmektedir. Mevcutta kullanılan Hyper-v sanallaştırma ortamı yerine 6 fiziksel sunuculu Hiper Bütünleşik yapıya geçilmesi planlanmaktadır. Bu yapı ile sunucu ve uygulamalar açısından birebir yedeklilik sağlanarak FKM(Felaket Kurtarma Merkezi) Projesi de tamamlanmış olacaktır.

Mevcutta kullanılan MPLS VPN projesi ile Merkez ve Taşraların yer aldığı 65 Uç Noktası + 9 Uç Noktası yedekli olmak üzere tüm devreler fiber olarak hızları 5 Mbps ile 700 Mbps arasında değişiklik göstermektedir. Ayrıca TSE'ye devredilen 7 KOSGEB Laboratuvarı da 4.5 G Modem Data Hizmetini kullanarak faaliyet göstermektedir. Tüm lokasyonlar internet erişimi

ve TSE'nin web tabanlı uygulamalarına erişim için MPLS VPN üzerinden Ankara ve Ostim Merkez altyapısını kullanmaktadır. MPLS VPN hizmetine alternatif olarak Sistem ve Network Müdürlüğü Birimi tarafından Kurum bünyesinde yönetiminin sağlanacağı; cihaz, yönetim ve kurulum çalışmalarının yine Kurum tarafından yürütüleceği IPSEC teknolojisi sunulmuştur. Bu çözüm maliyet, yönetim, bilgi güvenliği ve cihazların Kurum'a ait olması açısından fayda sağlayacaktır. IPSEC teknolojisi için gereken hazırlık ve geçiş çalışmaları başlatılmış olup 2021 yılı itibariyle tamamlanmış olması planlanmaktadır.

Bununla birlikte Kurum bünyesinde kullanılmakta olan eski nesil santral hizmetine alternatif olarak Sanal IP Santral çözümü planlanmaktadır. IPSEC çözümünde olduğu gibi maliyet, yönetim ve esneklik açısından Kurum'a fayda sağlayacaktır. Sanal Santral hizmeti için de hazırlık çalışmaları başlatılmış olup 2021 yılı itibariyle tamamlanmış olması planlanmaktadır.

Microsoft Teams, Zoom gibi toplantı uygulamaları yerine ve Skype Kurumsal uygulamasına alternatif olarak sunucu alt yapısı ve yönetiminin Kurum tarafından sağlandığı Jitsi toplantı uygulaması devreye alınmıştır.

Mevcut yedekleme ünitesi bakım ve onarım hizmeti alımı ve yeni yedekleme yazılımı ile önceki yıllarda yaşanan, birebir sunucu yedeği olmasını sağlayan image backup sorunu aşılacak tüm yedekleme politikası ve cihazları optimize edilecektir.

Bilgisayarların ve donanımların teknik servis, koruyucu ve periyodik bakım ile sistem destek hizmetleri Enstitü bünyesinde Donanım ve Teknik Destek Müdürlüğü birimi tarafından gerçekleştirilmektedir.

### **Bilgi Sistemi Güvenliği**

Belli periyotlarla sızma testleri yaptırılarak sistem, altyapı ve uygulamaların güvenlik zafiyetleri ve açıkları tespit edilmektedir. Sızma testi ve kaynak kod analizi yapılacaktır.

Yeni nesil güvenlik duvarındaki kurallar ihtiyaçlara göre düzenlenmekte, içerik filtreleme ve güvenlik düzeyini artıran protokoller devreye alınmaktadır. Ayrıca zararlı yazılımların yayılmasını önlemek amacıyla kullanıcılara uyarı mailleri gönderilerek zararlı yazılımların temizlenmesi sağlanmaktadır. Bu işlemler oluşturulan prosedürlerle güvence altına alınmıştır.

Bilgi güvenliğinin daha etkin sağlanması amacıyla güvenlik duvarı ve uygulama güvenlik duvarı cihazları rutin kontrollerden geçirilmekte, kurallar iyileştirilmektedir ve dışarıya hizmet veren uygulamalarımız üzerinde güvenlik önlemleri sıkılaştırılmaktadır.

Web ve uygulama sunucularına yönelik güvenlik tehditlerine karşı koruyan Uygulama Güvenlik Duvarı Görev Net, Belge Net, Yetki Net, E-posta, BasvuruPortal, StandardNet, EBYS için aktif hale getirilmiştir.

Sistemlerin belirli bir süre kullanılmaz ve erişilemez hale getiren DDoS saldırıların önüne geçen koruma hizmeti yenilenmiştir.

Merkez ve Ostimdeki Güvenlik Duvarı Lisansları yenilenmiştir.

Uygulama Güvenlik Duvarı ve Yük Dengeleme sistemlerinin kapasitesi artırılmıştır.

27001 BGYS sistemleri kuruldu, iç denetimler için çalışmalar devam etmektedir.

### **1.5. İnsan Kaynakları**

- Bilgiyi toplayan, işleyen ve yorumlayan, bunları çalışma hayatına uygulayan nitelikli personele duyulan gereksinim giderek artmaktadır. Karşılaşılan sorunların karmaşıklığı, bu sorunların çözümüne yönelik yaklaşımlar ile sunulan hizmetlerin teknik düzeyde gelişmiş ve uzmanlığa dayalı bir nitelikte olmasını gerekli kılmış, uzmanlık düzeyi itibarıyla nitelikli, az sayıda elemanla daha çok iş yapma anlayışının kamu yönetiminin her alanına yayılmasına sebep olmuştur. Bu durum genelde kamu, özelde Türk Standardları Enstitüsü bünyesinde konusunda uzman personelin önemini daha da artırmıştır. Bu çerçevede, konusunda zaten iyi yetişmiş, deneyimli ve nitelikli Enstitü personelinin yanı sıra Enstitü dışından konusunda deneyimli ve uzman olan denetçi/inceleme uzmanı görevlendirilmesi uygulaması genişletilerek, TSE'nin piyasadaki fiyat rekabet gücünün artırılması için gerekli çalışmaların yapılması hedefi doğrultusunda inceleme elemanı sayısı 2021 yılı Ağustos ayı sonu itibarıyla 2521 olmuştur. İnceleme elemanlarının 867'i aktif olarak kullanılmaktadır.
- Enstitümüz personelinin profiline bakıldığında, eğitim başta olmak üzere, Enstitümüzün Dünya ölçeğinde vizyon sahibi bir kuruluş olma amacına paralel olarak köklü değişiklikler olmuştur. Bu çerçevede üniversite mezunu personel oranı, % 90'lar oranına yükselmiştir
- Türk Standardları Enstitüsü, ülkemizdeki kalite altyapısının daha güçlendirilmesi ve uluslararası ticaretin kolaylaştırılmasına yönelik olarak standardizasyon ve uygunluk değerlendirme hizmetlerini merkez ve taşra teşkilatında toplam 2021 yılı Ağustos ayı itibarıyla (ayrıntıları Hizmet Sınıflarına Göre Personel Durumu Tablosunda görüleceği



üzere) merkez ve taşra teşkilatında toplam 1488 kadrolu personel ile sunmaktadır. Enstitü hizmet birimlerinde 818 teknik hizmetler, 622 genel idare hizmetleri, 37 yardımcı hizmetler, 10 avukatlık hizmetleri ve 1 sağlık hizmetleri personeli bulunmaktadır. 375 Sayılı KHK'nın Ek 29 uncu maddesi uyarınca 155 Heyet Üyesi aktif olarak Enstitümüzde görev almaktadır.

- Enstitü, sosyal sorumluluk projesi kapsamında meslek lisesi ve üniversite öğrencilerine staj imkânı sağlamakta olup, 2021 Ocak-Ağustos ayı arasında yaklaşık 180 öğrenci Enstitü 'de staj yapmaya başlamış veya devam etmektedir.
- 696 sayılı Kanun Hükmünde Kararnamenin 127 nci maddesiyle 375 sayılı Kanun Hükmünde Kararnameye eklenen geçici 23 üncü madde ile Çalışma ve Sosyal Güvenlik Bakanlığınca 1 Ocak 2018 tarihli Resmi Gazete'de yayımlanarak yürürlüğe konulan "Kamu Kurum ve Kuruluşlarında Personel Çalıştırılmasına Dayalı Hizmet Alımı Sözleşmeleri Kapsamında Çalıştırılmakta Olan İşçilerin Sürekli İşçi Kadrolarına veya Mahalli İdare Şirketlerinde İşçi Statüsüne Geçirilmesine İlişkin 375 Sayılı Kanun Hükmünde Kararnamenin Geçici 23 maddesi uyarınca 476 personel sürekli işçi kadrolarına geçirilmiştir. 2021 yılı Ağustos ayı itibariyle 453 sürekli işçi ise görevine devam etmektedir.
- Yıl içerisinde 2021 yılı Ağustos ayı itibariyle (Başkanlık Müşaviri 1, Başarştırmacı 1, TSE Uzman Yardımcılığı kadrosundan TSE Uzmanlığına 32, Uzman 1, Mühendis 1, Muhasebeci 2, Tekniker 8, Kıdemli Teknisyen 1) 47 personelin unvan değişikliği gerçekleşmiştir.
- Diğer taraftan istifa, vefat, görevden çekilme ve emeklilik ve benzeri nedenlerden dolayı Enstitüden ayrılan kadrolu personel durumuna ilişkin tablolar aşağıda verilmektedir.

**Tablo 2. 2012 - 2021 Yılları İçerisinde Enstitüden Ayrılanlar**

	2015	2016	2017	2018	2019	2020	2021(Ağustos)
<b>Emekli</b>	23	29	41	40	73	52	39
<b>İstifa</b>	20	16	8	16	17	8	4
<b>Vefat</b>	5	1	-	1	4	3	1
<b>İşten Çıkarılanlar</b>	3	46	14	4	0	0	0
<b>Toplam</b>	51	92	63	61	94	63	44

**Tablo 3. Hizmet Sınıflarına Göre Personel Durumu (1)**

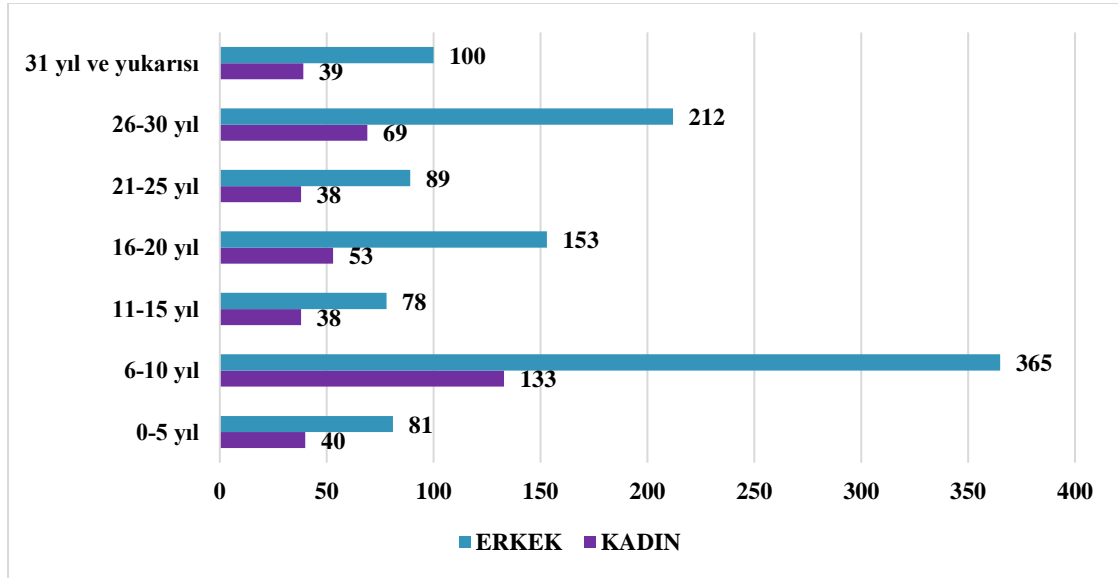
Birim	BOS	TH	GIH	YH	SH	AVH	Toplam
<b>AKDENİZ BÖLGE KOORDİNATÖRLÜĞÜ</b>	0	15	6	1	0	0	22
<b>ÇUKUROVA BÖLGE KOORDİNATÖRLÜĞÜ</b>	0	17	10	9	0	0	36
<b>TANITIM, PAZARLAMA VE YAYIN DAİRESİ BAŞKANLIĞI</b>	0	6	13	0	0	0	19
<b>DOĞU ANADOLU KOORDİNATÖRLÜĞÜ</b>	0	7	9	0	0	0	16
<b>MARMARA BÖLGE KOORDİNATÖRLÜĞÜ</b>	0	211	135	6	0	0	352
<b>BURSA İL KOORDİNATÖRLÜĞÜ</b>	0	29	18	0	0	0	47
<b>OTOMOTİV TEST MERKEZİ DAİRESİ BAŞKANLIĞI</b>	0	1	2	0	0	0	3
<b>İTHALAT MERKEZİ BAŞKANLIĞI</b>	0	8	4	0	0	0	12
<b>KARADENİZ BÖLGE KOORDİNATÖRLÜĞÜ</b>	0	13	9	0	0	0	22
<b>MUAYENE VE GÖZETİM MERKEZİ BAŞKANLIĞI</b>	0	37	22	1	0	0	60
<b>ULAŞIM VE LOJİSTİK SİSTEMLERİ MERKEZİ BAŞKANLIĞI</b>	0	18	48	0	0	0	66
<b>EĞİTİM DAİRESİ BAŞKANLIĞI</b>	0	17	10	0	0	0	27
<b>STRATEJİ GELİŞTİRME DAİRESİ BAŞKANLIĞI</b>	0	6	19	0	0	0	25
<b>GÜNEYDOĞU BÖLGE KOORDİNATÖRLÜĞÜ</b>	0	24	11	1	0	0	36
<b>DESTEK HİZMETLERİ DAİRESİ BAŞKANLIĞI</b>	0	17	39	10	0	0	66
<b>BİLGİ İŞLEM DAİRESİ BAŞKANLIĞI</b>	0	26	13	0	0	0	39
<b>KONYA İL KOORDİNATÖRLÜĞÜ</b>	0	18	8	2	0	0	28

**Tablo 4. Hizmet Sınıflarına Göre Personel Durumu (2)**

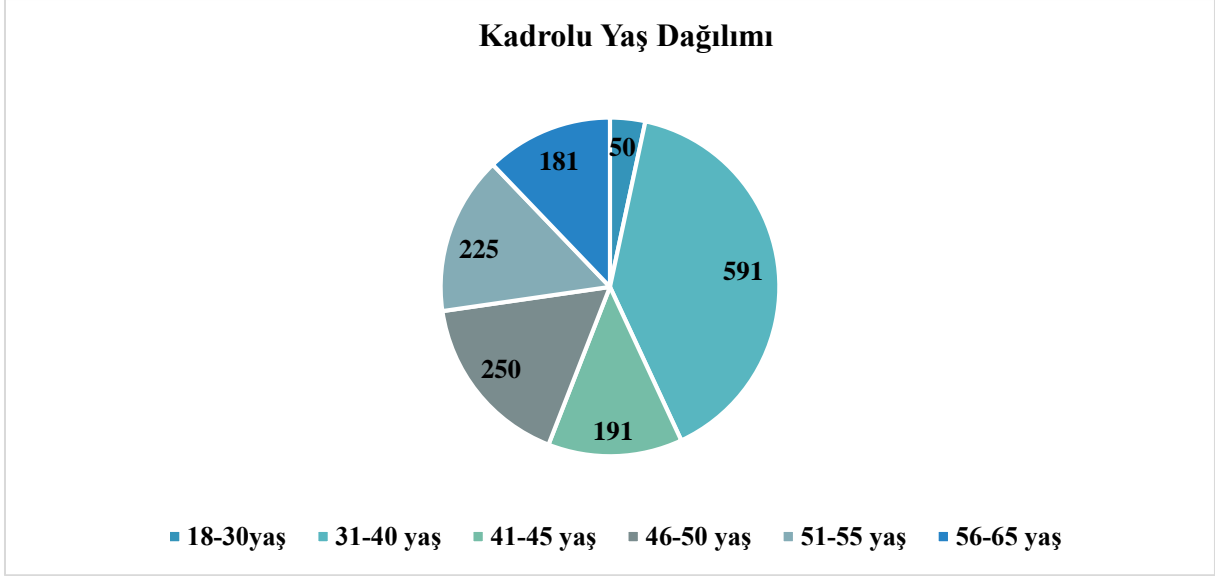
Birim	BOS	TH	GIH	YH	SH	AVH	Toplam
<b>BİLİŞİM TEKNOLOJİLERİ TEST VE BELGELENDİRME DAİRESİ BAŞKANLIĞI</b>	0	7	11	0	0	0	18
<b>HUKUK MÜŞAVİRLİĞİ</b>	0	0	7	0	0	9	16
<b>REHBERLİK VE DENETİM KURULU BAŞKANLIĞI</b>	0	4	11	0	0	0	15
<b>BELGELENDİRME MERKEZİ BAŞKANLIĞI</b>	0	122	44	0	0	0	166
<b>İNSAN KAYNAKLARI DAİRESİ BAŞKANLIĞI</b>	0	7	20	1	1	0	29
<b>KAYSERİ İL KOORDİNATÖRLÜĞÜ</b>	0	22	10	0	0	0	32
<b>EGE BÖLGE KOORDİNATÖRLÜĞÜ</b>	0	70	34	6	0	0	110
<b>DIŞ İLİŞKİLER DAİRESİ BAŞKANLIĞI</b>	0	9	10	0	0	0	19
<b>DENEY VE KALİBRASYON MERKEZİ BAŞKANLIĞI</b>	0	60	31	0	0	0	91
<b>STANDARD HAZIRLAMA MERKEZİ BAŞKANLIĞI</b>	1	19	33	0	0	0	53
<b>ÖZEL KALEM</b>	0	28	30	0	0	1	59
<b>TOPLAM</b>	1	818	622	37	1	10	1488

**Tablo 5. Yıllar İtibarı İle Personel İstihdam Türleri**

	2015	2016	2017	2018	2019	2020
<b>Kadrolu Personel</b>	1.757	1.670	1.659	1.639	1573	1532
<b>Sürekli İşçi</b>	0	0	0	476	468	461
<b>Sözleşmeli Bilişim Personeli</b>	0	0	0	0	4	14
<b>Sözleşmeli Personel</b>	3	3	2	2	3	3
<b>İnceleme Elemanı</b>	683	658	652	600	615	729
<b>Heyet Üyesi</b>	0	0	296	0	276	406
<b>Toplam</b>	2.443	2.331	2.609	2.717	2.939	3.145



**Grafik 1. Kadrolu Çalışanların Tecrübelerine Göre Dağılımı**



**Grafik 2. Çalışanların Yaşlarına Göre Dağılımı**

- Kadrolu Personelin öğrenim durumu incelendiğinde yaklaşık olarak % 1,4'lik bir kısmının ilköğretim ve ilköğretim, %6,47'lik bir kısmının lise ve dengi düzeyde, %92,24'lük kalan kısmının ise üniversite ve üstü öğrenim seviyesinde oldukları görülmektedir.
- Enstitümüz personelinin eğitim profili incelendiğinde yüksek oranlarda lisans ve lisansüstü personele sahip olduğu görülmektedir.
- 2020 yılında 177. adet hizmet içi eğitim sonucunda 1045 adet katılımcı personelimiz Hizmetiçi Eğitim Müdürlüğü tarafından sertifikalandırılmıştır. (4035 sertifika)
- 2021 yılı Ağustos ayına kadar 215 eğitim sonucunda 39416 sertifikalandırma yapılmış ve söz konusu eğitimlerde toplam 1465 personel katılmıştır.

## 2. PERFORMANS BİLGİLERİ

### 2.1. Temel Politikalar ve Öncelikler

2023 yılında, GSYH'nin 2 trilyon dolara, kişi başına gelirin 25 bin dolara yükseltilmesi, işsizlik oranının %5'e düşürülmesi, enflasyon oranlarının kalıcı bir biçimde düşük ve tek haneli rakamlara indirilmesi; ihracatın 500 milyar dolara çıkarılması ve böylece 34,3 trilyon dolar büyüklüğe ulaşması beklenen dünya ihracatından ülkemizin yaklaşık %1,5 pay alabilmesi ve ülkemizin dünyanın en büyük 10 ekonomisi arasında yer alması hedeflenmektedir.

Ülkemizin 2023 yılı hedeflerine erişilebilmesi için pek çok üst politika belgeleri hazırlanmış ve eylem planları uygulamaya konulmuştur. Bu çerçevede 11. Kalkınma Planında Enstitümüzün sorumlu ve ilgili olduğu tedbirlere ilişkin tablo yan sayfada sunulmaktadır.

**Tablo 6. Sorumlu Kuruluş Olarak Belirlendiğimiz Eylemler**

**232.1.**Ülkemizin ev sahipliği yaptığı İslam Ülkeleri Standartlar ve Metroloji Enstitüsünün daha etkin çalışabilmesi için gerekli destek sağlanacaktır.

**313.3.** Ulusal ve uluslararası standart hazırlama faaliyetlerine üreticilerin etkin katılımı sağlanarak güçlendirilecek ve uluslararası standartların oluşturulması faaliyetlerine paydaş katılımları desteklenecektir.

**313.4.** Standardizasyon alanında yürütülen çalışmalara paydaşların etkin katılımını sağlamak amacıyla teknik altyapı oluşturulacaktır.

**313.7.** Üreticilerimizin kaliteli üretim yolu ile küresel pazarlarda teknik engellerle karşılaşmadan yer almalarını sağlamak üzere gerekli standardizasyon ve uygunluk değerlendirme faaliyetlerini hızlı, etkin ve verimli şekilde sağlanmasına yönelik Türk Standardları Enstitüsünün (TSE) mevzuat altyapısı güçlendirilecektir.

**374.1.**TSE'nin test ve muayene altyapısı güçlendirilecektir.

**528.2.** İlgili kurumların internet sitelerinde görev alanlarına giren gümrük ile ilgili mevzuat, işlemler, ücretler ve belgeler hakkında bilgiler güncel, yeterli ve açık bir şekilde yayımlanacaktır.

**Tablo 7. İşbirliği Yapılacak Kuruluş Olarak Belirlendiğimiz Eylemler**

**232.2.** Helal Akreditasyon Kurumunun kurumsal kapasitesi güçlendirilecek ve faaliyet hacmi ve çeşidi artırılabacaktır.

**233.4** Türk ihraç ürünlerinin üretim standardizasyonunun sertifikasyonunda milli kurumların uluslararasılaştırılması sağlanacaktır.

**313.1.** Metroloji, standardizasyon, uygunluk değerlendirme, akreditasyon ve teknik düzenlemelerle ilgili faaliyetlerin eşgüdüm içinde yürütülmesi ile kaliteli Türk Malı algısının güçlendirilmesi, ürünlerimizin küresel pazarlara girişte teknik engellerle karşılaşmaması, ayrıca ülkemize kalitesiz ve güvensiz ürünlerin girişinin önlenmesi için gerekli düzenlemeler yapılacaktır.

**313.8** Ulusal ve uluslararası alanda yerli kuruluşlarca gerçekleştirilen uygunluk değerlendirme faaliyetlerinin kapsamının, etkinliğinin, tanınırlığının, kabul edilebilirliğinin artırılması sağlanacaktır.

**344.1.** Sanayide dijital dönüşüm sürecini yönlendirmek, paydaşlar arasında koordinasyonu sağlamak, etkin ve etkili bir yönetim yapısı oluşturmak amacıyla Sanayide Dijital Dönüşüm Platformu kurumsallaştırılarak platform içerisinde daimi komiteler (dijital müfredat takip ve tavsiye komitesi, veri iletişim standartları komitesi, odak dijital teknolojiler komitesi vb.) oluşturulacaktır.

**346.3.** Firmaların endüstriyel bulut platformuyla veri paylaşmasına imkân sağlayacak referans mimariler ve arayüzlere ilişkin teknik standartlar, bu alandaki uluslararası çalışmalara katılım sağlanarak ve teknoloji tedarikçilerimizin hedef pazarları dikkate alınarak oluşturulacaktır.

**370.1.** Akıllı fabrikalar, ulaşım, enerji, tarım, sağlık, çevre, afet yönetimi gibi konularda uygulamaların geliştirilmesi ve yerli standartların oluşturulması sağlanacaktır.

**396.** Demir-çelik sektöründe ihracatın ve ihraç pazarlarının genişletilmesi, standart dışı kalitesiz ürün ithalatının engellenmesi, savunma sanayii, demiryolları, mega projeler ve nükleer santraller gibi stratejik alanlarda kullanılan çelik türlerinin kalite ve ebat bazında yurt içi tedarik zincirinin geliştirilmesine ve girdi tedarikinin güvence altına alınmasına önem verilecektir.

**474.3.** İhtiyaç duyulan alanlarda siber güvenlik standartları oluşturulacaktır.

**488.3.** NGS'lerde teknoloji transferi sayesinde nükleer teknolojide dışa bağımlılığı azaltacak önlemler alınacaktır.

**523.1.** Gümrük işlemleri için farklı kurumlardan temin edilen belgelerin tek başvuru noktasından elektronik olarak temin edilmesine yönelik çalışmalar tamamlanacaktır.

**528.3.** STK'larla işbirliği içerisinde gümrük hizmetleri hakkında bilgi düzeyini artırmaya yönelik seminer ve eğitimler düzenlenecektir.

**550.3.** Eğitimde kalite güvence sistemi oluşturulacaktır.

**554.2.** Eğitim sistemindeki kurum ve kuruluşların veri analiz kabiliyeti güçlendirilecek, okul bazında veriye dayalı planlama ve yönetim sistemi hayata geçirilecektir.

**798.1.** Yerel yönetimlerin hizmetlerinin idari, mali ve teknik asgari standartları tespit edilecek; bu standartların uygulamasına yönelik mevzuat düzenlemesi yapılacaktır.

**812.2.** Kamu bilgi sistemlerinde veri standardizasyonu sağlanacak, kurumlar arası veri paylaşımının önündeki engelleri kaldırmaya yönelik düzenlemeler yapılacaktır.

**812.5.** Kamu Entegre Veri Merkezi Projesi tamamlanacaktır.

**814.2.** Kamu kurumlarında bilgi güvenliği yönetim sistemi kurulması ve denetlenmesine yönelik usul ve esaslar belirlenecek, hazırlanacak rehberlerle bu konuda kamu kurumlarına yol gösterilecektir.

**816.1.** Kamu kurumlarının temin edecekleri BİT ürün ve hizmetlerinin teknik niteliklerine ilişkin standartlar konusunda usul ve esaslar belirlenecektir.

## 2.1. Vizyon

Hizmetlerimizde,

- ◆ Ulusal,
- ◆ Bölgesel ve
- ◆ Uluslararası

alanda Tercih Edilen, Yönlendirici ve Lider Bir Kuruluş olmaktır.

## 2.2. Misyon

Ülkemizin Rekabet Gücünü Artırmak, Ulusal ve Uluslararası Düzeyde Ticaretini Kolaylaştırmak ve Toplumun Yaşam Düzeyini Yükseltmek için;

- ◆ Standardizasyon ve
- ◆ Uygunluk Değerlendirme

faaliyetlerini Tarafsız, Bağımsız, Etkin ve Güvenilir olarak sağlamaktır.

## 2.3. İlkeler ve Değerler

<b>Güvenirlilik</b>	<b>Gizlilik</b>	<b>Şeffaflık ve Hesap Verebilirlik</b>	<b>Kaliteli, Etkili, Hızlı Hizmet</b>	<b>Öncülük ve Rehberlik</b>	<b>Sürdürülebilirlik</b>	<b>Müşteri Odaklılık</b>
<b>Tarafsızlık</b>	<b>Toplumsal Sorumluluk</b>	<b>Özgüven</b>	<b>Değişime ve Yeniliğe Açıklık</b>	<b>Liderlik</b>	<b>Katılımcılık</b>	<b>Kurum aidiyeti</b>
<b>Bilimsel Değerlere Bağlılık</b>	<b>Uzmanlık</b>	<b>Etik değerlere bağlılık</b>	<b>Dürüstlük ve adalet</b>	<b>Katma Değer Üreten</b>	<b>Verimlilik</b>	<b>Paylaşıcılık</b>
				<b>Yenilikçilik</b>	<b>İşbirliğine açıklık</b>	<b>İdealistlik</b>



## 2.4. Amaç ve Hedefler

### AMAÇ-1/Standardizasyon

Standart hazırlama süreçlerinde küresel alanda belirleyici ve söz sahibi bir kuruluş olmak.

*A-1/H1: Standardizasyon altyapısını güçlendirmek (SHMB)*

*A-1/H2: İlgili tüm paydaşların standardizasyon sürecine etkin katılımını sağlamak ve standartların kullanımını yaygınlaştırmak(SHMB)*

*A-1/H3: Standardizasyon alanında ülkemizin küresel seviyede etkinliğini artırmak (SHMB)*

*A-1/H4: Yeni teknolojili ürünlere ve iş güvenliği ile sosyal yaşam kalitesini artırmaya yönelik özgün standartları hazırlamak (SHMB)*

*A-1/H5: İslam Ülkeleri Standardlar ve Metroloji Enstitüsü(SMICC) teknik komitelerinde görev alan/ aktif katılım sağlayan TSE uzman sayısı arttırmak, karma ekonomik komisyon toplantılarında imzalanan mutabakat metinlerinde İslam Ülkeleri Standardlar ve Metroloji Enstitüsü(SMICC)'in desteklenmesi yönünde ifadelerin geçmesini sağlamak.(DİDB)*

### AMAÇ-2/Uygunluk Değerlendirme

Ulusal ve uluslararası alanda stratejik ve öncelikli sektörler başta olmak üzere ihtiyaç duyulan uygunluk değerlendirme hizmetlerinde Enstitümüzün pazar payını artırmak.

*A-2/H1: Gelişen teknoloji ve değişen üretim yöntemlerinin gerektirdiği test hizmetlerinin etkin sunumunu sağlamak (DKMB)*

*A-2/H-2: Enstitü faaliyetleri kapsamında Ulaşım sektöründe ihtiyaç duyulan uygunluk değerlendirme işlemlerinde öncü bir muayene ve belgelendirme kuruluşu olmak (ULMB)*

*A-2/H3: Ülkemizin yenilenebilir, nükleer enerji ve petrol/doğalgaz alanlarındaki politikaları doğrultusunda imalat, kurulum ve kabul süreçlerinde ihtiyaç duyulan uygunluk değerlendirme faaliyetlerinde muayene ve gözetim kuruluşu olarak yer almak (MGMB)*

*A-2/H4: Çevre, Sağlık, Güvenlik alanında muayene ve gözetim hizmetlerimizin etkinliğini artırmak (MGMB)*

*A-2/H5: Uluslararası gözetim alanında muayene ve gözetim hizmetlerimizin etkinliğini artırmak (MGMB)*

*A-2/H6: Hizmet yeri belgelendirme, müşteri dostu marka, müşteri dostu kuruluş faaliyetlerini yurt içi ve yurt dışında yaygınlaştırmak (MGMB)*

*A-2/H7: Kamu kurum ve kuruluşlarının yatırım ve projelerinde uygunluk değerlendirme çözüm ortağı olarak yer almak (MGMB)*

*A-2/H8: İthalat kontrolü hizmetine ilişkin detaylı bilgilerin(mevzuat, işlemler, ücretler ve belgeler) güncel, yeterli ve açık şekilde internet sayfası üzerinde yer almasını sağlamak.(BİDB)*

*A-2/H9: Ülkemiz ihracatçılarının ihtiyaç duyduğu belgelendirme hizmetlerini sunmak (BMB)*

*A-2/H10: Bilişim teknolojileri sektöründe enstitümüzün ulusal ve uluslararası etkinliğini artırmak (BTTBDB)*

*A-2/H11: Eğitim hizmetlerinde ulusal ve uluslararası alanda etkinliği artırmak (EDB)*

*A-2/H12: Savunma Sanayii Başkanlığınca Kara Araçları Test Merkezi projesinin Savunma Sanayi İcra Komitesine arz edilmesine ve yatırım kararı alınmasına müteakip projenin 1. fazını hayata geçirmek. (OTMDB)*

### **AMAÇ-3/Kurumsal Kapasite**

Sürekli gelişim anlayışıyla kurumsal yapımızı ve iş yöntemlerimizi geliştirmek, kurum kaynaklarının verimli kullanımını sağlayarak; planlı, kaliteli, düşük maliyetli hizmet üretimi ve denetimini gerçekleştirecek sistemler kurarak kurumsal gelişimi sağlamak.

*A-3/H1: Kullanımda olan bilişim teknolojisi sistemlerine yönelik sunulan hizmet seviyesini geliştirmek ve hizmet alanlarımızla ilgili doğru bilgiye hızlı erişim sağlayarak enstitü hizmet kalitesini artırmak (BİDB)*

*A-3/H2: Enstitü birimlerinin ihtiyaç duyduğu satın alma, bakım-onarım, temizlik, güvenlik, yemek, lojistik vb. hususlarda yüksek standartlarda destek hizmeti sunmak (DHDB)*

*A-3/H3: Enstitünün tüm birimlerinin(idari, uygunluk değerlendirme, test ve laboratuvar) tek bir lokasyonda etkin, verimli ve hızlı hizmet sunmasına yönelik olarak ihtiyaç duyulan fiziksel altyapıyı sağlamak (DHDB)*

*A-3/H4: Hizmet odaklı bir yaklaşım ile enstitünün etkileşim halinde bulunduğu iş dünyası, kamu otoritesi ve toplumdaki diğer tüm paydaşların farkındalığını karşılıklı iletişim ve işbirliğini güçlendirerek artırmak (TPYDB)*

*A-3/H5: Stratejik önceliklerle uyumlu gelişim programlarını gerçekleştirerek, nitelikli çalışanlarla katma değeri yüksek hizmet sunmak (İKDB)*

*A-3/H6: Mali kaynaklarımızı ve varlıklarımızı sürdürülebilir hizmet anlayışı ile yönetmek (SGDB)*

*A-3/H7: Uluslararası alanda dış ticarete konu olan hususlarda ülkemiz sanayicisi ve ihracatçısının standardizasyon ve uygunluk değerlendirme alanlarındaki ihtiyaçlarını sağlamaya yönelik çalışmalarda bulunmak (DİDB)*

*A-3/H8: Değişen rekabet şartlarına uyum sağlayabilmek adına Enstitünün daha etkin ve hızlı hizmet sunumunu sağlayacak, nitelikli ve alanında uzman personel altyapısını güçlendirecek mevzuat düzenlemelerini gerçekleştirmek (HM)*

*A-3/H9: Türkiye'nin üretimde yerlileştirme, ihracat, ithalat ve piyasa gözetimi alanında ihtiyaç duyacağı hizmetlerin etkin karşılanmasına ve Enstitünün ulusal ve uluslararası alanlarda rekabet gücünün artırılmasına yönelik olarak yeniden yapılandırma çalışmalarını yürütmek (Genel Sekreterlik)*

**FAALİYETLER DÜZEYİNDE TÜRK STANDARDLARI ENSTİTÜSÜ PERFORMANS PROGRAMI MALİYETİ**

PROGRAM SINIFLANDIRMASI	2022			2023			2024		
	BÜTÇE İÇİ	BÜTÇE DIŞI	TOPLAM	BÜTÇE İÇİ	BÜTÇE DIŞI	TOPLAM	BÜTÇE İÇİ	BÜTÇE DIŞI	TOPLAM
<b><i>TÜKETİCİNİN KORUNMASI, ÜRÜN VE HİZMETLERİN GÜVENLİĞİ VE STANDARDİZASYONU</i></b>	<b>558.243.000</b>	<b>0</b>	<b>558.243.000</b>	<b>626.545.000</b>	<b>0</b>	<b>626.545.000</b>	<b>723.591.000</b>	<b>0</b>	<b>723.591.000</b>
<b><i>STANDARDİZASYON VE UYGUNLUK DEĞERLENDİRME HİZMETLERİ</i></b>	558.243.000	0	558.243.000	626.545.000	0	626.545.000	723.591.000	0	723.591.000
<i>Otomotiv Test Faaliyetleri</i>	1.272.000	0	1.272.000	1.470.000	0	1.470.000	1.636.000	0	1.636.000
<i>Standart Hazırlama ve Geliştirme Faaliyeti</i>	28.006.000	0	28.006.000	31.382.000	0	31.382.000	34.227.000	0	34.227.000
<i>Ulaşım ve Lojistik Sistemleri Alanında Uygunluk Değerlendirme Faaliyetleri</i>	23.529.000	0	23.529.000	27.015.000	0	27.015.000	29.942.000	0	29.942.000
<i>Ürün ve Hizmetlere Yönelik Uygunluk Değerlendirme Faaliyeti Kapsamında Belgelendirme</i>	177.484.000	0	177.484.000	204.167.000	0	204.167.000	227.027.000	0	227.027.000
<i>Ürün ve Hizmetlere Yönelik Uygunluk Değerlendirme Faaliyeti</i>	179.167.000	0	179.167.000	193.212.000	0	193.212.000	242.605.000	0	242.605.000

<i>Kapsamında Deney ve Kalibrasyon</i>									
<i>Ürün ve Hizmetlere Yönelik Uygunluk Değerlendirme Faaliyeti Kapsamında Muayene Gözetim</i>	133.664.000	0	133.664.000	151.869.000	0	151.869.000	168.764.000	0	168.764.000
<i>Ürün ve Hizmetlere Yönelik Uygunluk Değerlendirme Faaliyeti Kapsamında Yazılım ve Test</i>	5.588.000	0	5.588.000	6.458.000	0	6.458.000	7.189.000	0	7.189.000
<i>Ürün ve Hizmetlere Yönelik Uygunluk Değerlendirme ve Standardizasyon Kapsamında Eğitim Faaliyeti</i>	9.533.000	0	9.533.000	10.972.000	0	10.972.000	12.201.000	0	12.201.000
<b>YÖNETİM VE DESTEK PROGRAMI</b>	<b>209.078.000</b>	<b>0</b>	<b>209.078.000</b>	<b>245.233.000</b>	<b>0</b>	<b>245.233.000</b>	<b>239.149.000</b>	<b>0</b>	<b>239.149.000</b>
<b>TEFTİŞ, DENETİM VE DANIŞMANLIK HİZMETLERİ</b>	28.277.000	0	28.277.000	32.175.000	0	32.175.000	35.495.000	0	35.495.000
<i>Diğer Teftiş, Denetim ve Danışmanlık Hizmetleri</i>	20.000	0	20.000	22.000	0	22.000	24.000	0	24.000
<i>Hukuki Danışmanlık ve Muhakemat Hizmetleri</i>	5.514.000	0	5.514.000	6.299.000	0	6.299.000	6.969.000	0	6.969.000
<i>Kamuoyu İlişkilerinin Yürütülmesi</i>	7.078.000	0	7.078.000	8.069.000	0	8.069.000	8.935.000	0	8.935.000

<i>Kurumsal Uluslararası İşbirliği Faaliyetleri</i>	9.286.000	0	9.286.000	10.391.000	0	10.391.000	11.330.000	0	11.330.000
<i>Teftiş, İnceleme ve Soruşturma</i>	6.379.000	0	6.379.000	7.394.000	0	7.394.000	8.237.000	0	8.237.000
<b>ÜST YÖNETİM, İDARİ VE MALİ HİZMETLER</b>	180.801.000	0	180.801.000	213.058.000	0	213.058.000	203.654.000	0	203.654.000
<i>Bilgi Teknolojilerine Yönelik Faaliyetler</i>	25.237.000	0	25.237.000	24.779.000	0	24.779.000	26.730.000	0	26.730.000
<i>Genel Destek Hizmetleri</i>	56.002.000	0	56.002.000	54.967.000	0	54.967.000	60.372.000	0	60.372.000
<i>İnşaat ve Yapı İşlerinin Yürütülmesi</i>	56.250.000	0	56.250.000	83.239.000	0	83.239.000	60.780.000	0	60.780.000
<i>İnsan Kaynakları Yönetimine İlişkin Faaliyetler</i>	12.300.000	0	12.300.000	14.169.000	0	14.169.000	15.771.000	0	15.771.000
<i>Özel Kalem Hizmetleri</i>	24.483.000	0	24.483.000	28.368.000	0	28.368.000	31.610.000	0	31.610.000
<i>Strateji Geliştirme ve Mali Hizmetler</i>	6.529.000	0	6.529.000	7.536.000	0	7.536.000	8.391.000	0	8.391.000
<b>GENEL TOPLAM</b>	<b>767.321.000</b>	<b>0</b>	<b>767.321.000</b>	<b>871.778.000</b>	<b>0</b>	<b>871.778.000</b>	<b>962.740.000</b>	<b>0</b>	<b>962.740.000</b>

## FAALİYET MALİYETLERİ TABLOSU

<b>İdare Adı</b>	TÜRK STANDARDLARI ENSTİTÜSÜ
<b>Program Adı</b>	TÜKETİCİNİN KORUNMASI, ÜRÜN VE HİZMETLERİN GÜVENLİĞİ VE STANDARDİZASYONU
<b>Alt Program Adı</b>	STANDARDİZASYON VE UYGUNLUK DEĞERLENDİRME HİZMETLERİ
<b>Alt Program Hedefi</b>	Ulusal ve uluslararası düzeyde standardizasyon ve uygunluk değerlendirme faaliyetlerini tarafsız, bağımsız, etkin ve güvenilir olarak sağlamak
<b>Faaliyet Adı</b>	Otomotiv Test Faaliyetleri
<b>Açıklama</b>	Otomotiv Test Merkezi Dairesi Başkanlığı; 29 Kasım 2017 tarihinde, Enstitümüz ve Savunma Sanayii Müsteşarlığı (SSM) arasında imzalanan İşbirliği Protokolü neticesinde, Bursa ili Yenişehir ilçesinde 4.358.000 m2 arazi üzerinde kurulması planlanan, 13 farklı pist ve 7 adet laboratuvar kompleksine sahip otomotiv ana ve yan sanayisinin test, belgelendirme ve Ar-Ge ihtiyaçlarını karşılayacak, 'Tam Araç Tip Onayı' verebilecek, aynı zamanda savunma sanayinin ihtiyaçlarını da dikkate alacak Otomotiv Test Merkezine (Kara Araçları Test Merkezi) ilişkin tüm iş ve işlemlerin yürütülmesi ve koordine edilmesine yönelik faaliyetleri sürdürmektedir.

EKONOMİK KOD	2021 Bütçe	2021 Harcama (Haziran)	2022 Bütçe	2023 Tahmin	2024 Tahmin
<i>Personel Giderleri</i>	1.232.000	401.215	1.028.000	1.191.000	1.328.000
<i>Sosyal Güvenlik Kurumuna Devlet Primi Giderleri</i>	253.000	86.540	200.000	232.000	258.000
<i>Mal ve Hizmet Alım Giderleri</i>	76.000	1.542	44.000	47.000	50.000
<i>Faiz Giderleri</i>					

<i>Cari Transferler</i>					
<i>Sermaye Giderleri</i>		385.965			
<i>Sermaye Transferleri</i>					
<i>Borç Verme</i>					
<b>BÜTÇE İÇİ TOPLAM KAYNAK</b>	1.561.000	875.262	1.272.000	1.470.000	1.636.000
<i>Döner Sermaye</i>					
<i>Özel Hesap</i>					
<i>Diğer Bütçe Dışı Kaynak</i>					
<b>BÜTÇE DIŞI TOPLAM KAYNAK</b>					
<b>FAALİYET MALİYETİ TOPLAMI</b>	1.561.000	875.262	1.272.000	1.470.000	1.636.000

## FAALİYET MALİYETLERİ TABLOSU

<b>İdare Adı</b>	TÜRK STANDARDLARI ENSTİTÜSÜ
<b>Program Adı</b>	TÜKETİCİNİN KORUNMASI, ÜRÜN VE HİZMETLERİN GÜVENLİĞİ VE STANDARDİZASYONU
<b>Alt Program Adı</b>	STANDARDİZASYON VE UYGUNLUK DEĞERLENDİRME HİZMETLERİ
<b>Alt Program Hedefi</b>	Ulusal ve uluslararası düzeyde standardizasyon ve uygunluk değerlendirme faaliyetlerini tarafsız, bağımsız, etkin ve güvenilir olarak sağlamak
<b>Faaliyet Adı</b>	Standart Hazırlama ve Geliştirme Faaliyeti
<b>Açıklama</b>	Standard Hazırlama Merkezi Başkanlığı'nın asli görevi ve politikası standard hazırlama faaliyetlerini, değişen şartlara paralel olarak yürütmek, üreticiye, tüketiciye ve Milli ekonomiye fayda sağlayacak şekilde nitelikli personel ile Uluslar arası, Bölgesel ve ulusal standartlarımızı hazırlamak veya hazırlatmak, yürürlükteki Türk standartlarının bilimsel ve teknolojik gelişmeler ışığında güncelliğini sağlayarak tüm sektörlerle zamanında ve güvenilir hizmet vermektir. Türk Standardları Enstitüsü, Uluslararası (ISO ve IEC) standartlar teşkilatlarının tam üyesi ve Avrupa Birliği Standardlar Teşkilatları (CEN ve CENELEC)'nin bağlı üyesi ve ülkemizdeki tek temsilcisidir. Bu kuruluşlara bağlı olarak çalışan teknik komitelere üye olan Enstitümüz, böylelikle uluslararası ve Avrupa Birliği standard hazırlama çalışmalarına katılmakta ve ülkemiz sanayisini ilgilendiren konularda menfaatlerimiz doğrultusunda standard hazırlanması için gayret sarf etmektedir.

EKONOMİK KOD	2021 Bütçe	2021 Harcama (Haziran)	2022 Bütçe	2023 Tahmin	2024 Tahmin
<i>Personel Giderleri</i>	12.390.000	5.830.685	14.236.000	16.495.000	18.383.000
<i>Sosyal Güvenlik Kurumuna Devlet Primi Giderleri</i>	2.104.000	1.063.657	2.451.000	2.839.000	3.164.000



<i>Mal ve Hizmet Alım Giderleri</i>	395.000	177.804	817.000	887.000	955.000
<i>Faiz Giderleri</i>					
<i>Cari Transferler</i>	8.687.000	9.422.449	10.502.000	11.161.000	11.725.000
<i>Sermaye Giderleri</i>					
<i>Sermaye Transferleri</i>					
<i>Borç Verme</i>					
<b>BÜTÇE İÇİ TOPLAM KAYNAK</b>	23.576.000	16.494.595	28.006.000	31.382.000	34.227.000
<i>Döner Sermaye</i>					
<i>Özel Hesap</i>					
<i>Diğer Bütçe Dışı Kaynak</i>					
<b>BÜTÇE DIŞI TOPLAM KAYNAK</b>					
<b>FAALİYET MALİYETİ TOPLAMI</b>	23.576.000	16.494.595	28.006.000	31.382.000	34.227.000

## FAALİYET MALİYETLERİ TABLOSU

<b>İdare Adı</b>	TÜRK STANDARDLARI ENSTİTÜSÜ
<b>Program Adı</b>	TÜKETİCİNİN KORUNMASI, ÜRÜN VE HİZMETLERİN GÜVENLİĞİ VE STANDARDİZASYONU
<b>Alt Program Adı</b>	STANDARDİZASYON VE UYGUNLUK DEĞERLENDİRME HİZMETLERİ
<b>Alt Program Hedefi</b>	Ulusal ve uluslararası düzeyde standardizasyon ve uygunluk değerlendirme faaliyetlerini tarafsız, bağımsız, etkin ve güvenilir olarak sağlamak
<b>Faaliyet Adı</b>	Ulaşım ve Lojistik Sistemleri Alanında Uygunluk Değerlendirme Faaliyetleri
<b>Açıklama</b>	Ulaşım ve Lojistik Sistemleri Merkezi Başkanlığı tarafından dönem içerisinde gerçekleştirilen önemli faaliyetler olarak Gümrüklerde İthal Araç İncelemesi, AİTM Münferit Araç Uygunluk Belgesi (Tadilat) , AİTM Münferit Araç Uygunluk Belgesi, AİTM Münferit Araç Uygunluk Belgesi (İthalat) , AİTM Münferit Araç Uygunluk Belgesi (İmalat) , Atık Taşıma Aracı Uygunluk Belgesi , AİTM Seri Tadilat Tip Onay Belgesi, AİTM Seri İmalat Tip Onay Belgesi ,AİTM LPG/CNG/LNG Seri Tadilat Belgesi, Teknik Dosya Uygunluk Yazısı, Muayene ve Deneylere Nezaret Edilmesi, Özel Tertibatlı Araçların Engeli Olmayan Kişilerce Kullanılmasıyla İlgili Rapor, Tescil Edilemeyen Özel Kullanım Amaçlı Araç Teknik Özellik Tespit Raporu , Damper Kasa Monteli Araç Teknik İnceleme Raporu , AİTM Münferit Araç Uygunluk Belgesi (Damper Üst Yapı Tadilatı), LPG/LNG/CNG’li Araç Gaz Sızdırmazlık ve Montaj Tespit Raporu , - Montaj Uygunluk Raporu sayılabilir.

EKONOMİK KOD	2021 Bütçe	2021 Harcama (Haziran)	2022 Bütçe	2023 Tahmin	2024 Tahmin
<i>Personel Giderleri</i>	7.952.000	7.076.638	17.728.000	20.537.000	22.886.000
<i>Sosyal Güvenlik Kurumuna Devlet Primi Giderleri</i>	3.006.000	1.535.374	3.639.000	4.216.000	4.699.000

<i>Mal ve Hizmet Alım Giderleri</i>	1.097.000	631.802	1.162.000	1.262.000	1.357.000
<i>Faiz Giderleri</i>					
<i>Cari Transferler</i>		6.771.321			
<i>Sermaye Giderleri</i>			1.000.000	1.000.000	1.000.000
<i>Sermaye Transferleri</i>					
<i>Borç Verme</i>					
<b>BÜTÇE İÇİ TOPLAM KAYNAK</b>	12.055.000	16.015.135	23.529.000	27.015.000	29.942.000
<i>Döner Sermaye</i>					
<i>Özel Hesap</i>					
<i>Diğer Bütçe Dışı Kaynak</i>					
<b>BÜTÇE DIŞI TOPLAM KAYNAK</b>					
<b>FAALİYET MALİYETİ TOPLAMI</b>	12.055.000	16.015.135	23.529.000	27.015.000	29.942.000

## FAALİYET MALİYETLERİ TABLOSU

<b>İdare Adı</b>	TÜRK STANDARDLARI ENSTİTÜSÜ
<b>Program Adı</b>	TÜKETİCİNİN KORUNMASI, ÜRÜN VE HİZMETLERİN GÜVENLİĞİ VE STANDARDİZASYONU
<b>Alt Program Adı</b>	STANDARDİZASYON VE UYGUNLUK DEĞERLENDİRME HİZMETLERİ
<b>Alt Program Hedefi</b>	Ulusal ve uluslararası düzeyde standardizasyon ve uygunluk değerlendirme faaliyetlerini tarafsız, bağımsız, etkin ve güvenilir olarak sağlamak
<b>Faaliyet Adı</b>	Ürün ve Hizmetlere Yönelik Uygunluk Değerlendirme Faaliyeti Kapsamında Belgelendirme
<b>Açıklama</b>	<p>Türk Standardlarının sanayide yaygın olarak kullanılmasında ve Türk tüketicisinin bilinçlendirilmesinde çok önemli bir rolü olan TSE Marka Sistemi, ilk uygulamaya konulduğu 1964 yılından itibaren giderek artan bir gelişme hızı göstererek, tüketicinin benimsediği ve bugün için birçok madde ve mamulü kapsayan bir güvenlik şemsiyesi niteliği kazanmış bulunmaktadır.</p> <p>Merkez Başkanlığımızın başlıca görevleri;</p> <ol style="list-style-type: none"><li>1-Belge müracaatlarını kabul etmek,</li><li>2-İnceleme için avans talep etmek,</li><li>3-İnceleme talebinde bulunmak,</li><li>4-Yapılan inceleme sonucunda raporları komisyona sunmak,</li><li>5-Komisyonun çıkan kararları uygulamak (Belge alacak firmalara belge hazırlamak, olumsuzluklar ile ilgili yazıları ve ikazları yazmak)</li><li>6-Firmaların faturalarını kesmek,</li><li>7-Bilgisayar kayıtlarını yapmak,</li><li>8-Ciro takiplerini yapmak,</li><li>9-Vizeleri yapmak,</li><li>10- Kapsam genişletme yapmak</li><li>11- Firmaların yazılarına cevap vermek,</li><li>12- Arşivleme yapmak</li><li>13- Fesih yapmak,</li></ol>

14- Fesihleri Resmi Gazeteye göndermek,

15- Mevzuatı takip etmek.

<b>EKONOMİK KOD</b>	<b>2021 Bütçe</b>	<b>2021 Harcama (Haziran)</b>	<b>2022 Bütçe</b>	<b>2023 Tahmin</b>	<b>2024 Tahmin</b>
<i>Personel Giderleri</i>	115.567.000	83.220.188	140.457.000	162.134.000	180.615.000
<i>Sosyal Güvenlik Kurumuna Devlet Primi Giderleri</i>	21.373.000	17.016.256	27.057.000	31.216.000	34.774.000
<i>Mal ve Hizmet Alım Giderleri</i>	8.536.000	5.689.980	9.094.000	9.885.000	10.659.000
<i>Faiz Giderleri</i>					
<i>Cari Transferler</i>	724.000	845.529	876.000	932.000	979.000
<i>Sermaye Giderleri</i>					
<i>Sermaye Transferleri</i>					
<i>Borç Verme</i>					
<b>BÜTÇE İÇİ TOPLAM KAYNAK</b>	146.200.000	106.771.953	177.484.000	204.167.000	227.027.000
<i>Döner Sermaye</i>					
<i>Özel Hesap</i>					

<i>Diğer Bütçe Dışı Kaynak</i>					
<b>BÜTÇE DIŞI TOPLAM KAYNAK</b>					
<b>FAALİYET MALİYETİ TOPLAMI</b>	146.200.000	106.771.953	177.484.000	204.167.000	227.027.000

## FAALİYET MALİYETLERİ TABLOSU

<b>İdare Adı</b>	TÜRK STANDARDLARI ENSTİTÜSÜ
<b>Program Adı</b>	TÜKETİCİNİN KORUNMASI, ÜRÜN VE HİZMETLERİN GÜVENLİĞİ VE STANDARDİZASYONU
<b>Alt Program Adı</b>	STANDARDİZASYON VE UYGUNLUK DEĞERLENDİRME HİZMETLERİ
<b>Alt Program Hedefi</b>	Ulusal ve uluslararası düzeyde standardizasyon ve uygunluk değerlendirme faaliyetlerini tarafsız, bağımsız, etkin ve güvenilir olarak sağlamak
<b>Faaliyet Adı</b>	Ürün ve Hizmetlere Yönelik Uygunluk Değerlendirme Faaliyeti Kapsamında Deney ve Kalibrasyon
<b>Açıklama</b>	Deney ve Kalibrasyon Merkezi Başkanlığı uhdesinde 9 farklı il ve 11 farklı yerleşkede tesis edilmiş 100'ü aşkın ihtisas laboratuvarları 1416 metottan ulusal ve uluslararası geçerliliği olan TÜRKAK laboratuvar akreditasyonuna sahiptir, 522 konuda da IEC, CENELEC Belgelendirmesi kapsamında akreditasyonu ile deney ve kalibrasyon hizmeti sunmaktadır. Laboratuvarında, Türkiye sanayisinin ihtiyaç duyduğu elektrik, elektronik, yapı malzemeleri, biyogenetik, gıda, kimya, tekstil, enerji, ambalaj, kağıt, cam ve plastik gibi birçok sektörde konuyla ilgili olarak performans, güvenlik, akustik, ATEX, yangın güvenliği, enerji verimliliği ve yenilebilir enerji gibi birçok alanda deney ve muayene faaliyetleri yanında tahribatsız muayene alanında 6 farklı metottan eğitim ve muayene işlemleri de yürütülmektedir. Ayrıca Laboratuvarlar Arası Karşılaştırma ve Yeterlilik Deneyleri konusunda TS EN ISO/IEC 17043 standardına göre ülkemizdeki ilk akredite laboratuvar olarak her yıl ulusal ve uluslararası ölçekte çevrim faaliyetleri de düzenlemektedir.

EKONOMİK KOD	2021 Bütçe	2021 Harcama (Haziran)	2022 Bütçe	2023 Tahmin	2024 Tahmin
<i>Personel Giderleri</i>	72.890.000	37.646.879	94.945.000	109.628.000	122.130.000
<i>Sosyal Güvenlik Kurumuna Devlet Primi Giderleri</i>	14.509.000	7.961.982	18.884.000	21.793.000	24.278.000

<i>Mal ve Hizmet Alım Giderleri</i>	6.172.000	5.054.971	7.799.000	8.475.000	9.137.000
<i>Faiz Giderleri</i>					
<i>Cari Transferler</i>	31.000	344.841	39.000	41.000	43.000
<i>Sermaye Giderleri</i>	26.000.000	1.190.550	57.500.000	53.275.000	87.017.000
<i>Sermaye Transferleri</i>					
<i>Borç Verme</i>					
<b>BÜTÇE İÇİ TOPLAM KAYNAK</b>	119.602.000	52.199.223	179.167.000	193.212.000	242.605.000
<i>Döner Sermaye</i>					
<i>Özel Hesap</i>					
<i>Diğer Bütçe Dışı Kaynak</i>					
<b>BÜTÇE DIŞI TOPLAM KAYNAK</b>					
<b>FAALİYET MALİYETİ TOPLAMI</b>	119.602.000	52.199.223	179.167.000	193.212.000	242.605.000



## FAALİYET MALİYETLERİ TABLOSU

<b>İdare Adı</b>	TÜRK STANDARDLARI ENSTİTÜSÜ
<b>Program Adı</b>	TÜKETİCİNİN KORUNMASI, ÜRÜN VE HİZMETLERİN GÜVENLİĞİ VE STANDARDİZASYONU
<b>Alt Program Adı</b>	STANDARDİZASYON VE UYGUNLUK DEĞERLENDİRME HİZMETLERİ
<b>Alt Program Hedefi</b>	Ulusal ve uluslararası düzeyde standardizasyon ve uygunluk değerlendirme faaliyetlerini tarafsız, bağımsız, etkin ve güvenilir olarak sağlamak
<b>Faaliyet Adı</b>	Ürün ve Hizmetlere Yönelik Uygunluk Değerlendirme Faaliyeti Kapsamında Muayene Gözetim
<b>Açıklama</b>	Enstitümüzün misyon ve vizyonu doğrultusunda stratejik amaç ve hedeflerimize paralel; - İthal ürünlerin gümrüklerde uygunluk değerlendirmesini etkin olarak gerçekleştirmek, -Etkin piyasa gözetim ve denetimi yapabilecek hale gelmek, - Yetkilendirilmiş Gözetim Şirketleri içinde en etkin en geniş yelpazede ihraç ve ithal ürünler için yükleme öncesi gözetim faaliyetlerini gerçekleştirmek ve bu alanda en geniş pazar payına sahip olmak, - Şartnameye, şartlara, mevzuata (standartlar/direktifler) uygunluk açısından talep halinde gözetim faaliyetleri yapmak hedeflenmektedir.

EKONOMİK KOD	2021 Bütçe	2021 Harcama (Haziran)	2022 Bütçe	2023 Tahmin	2024 Tahmin
<i>Personel Giderleri</i>	73.904.000	13.983.254	102.787.000	118.651.000	132.178.000
<i>Sosyal Güvenlik Kurumuna Devlet Primi Giderleri</i>	15.277.000	2.989.090	20.599.000	23.766.000	26.477.000
<i>Mal ve Hizmet Alım Giderleri</i>	4.826.000	22.067.348	7.738.000	8.410.000	9.065.000
<i>Faiz Giderleri</i>					

<i>Cari Transferler</i>	16.000	1.533.535	40.000	42.000	44.000
<i>Sermaye Giderleri</i>		197.140	2.500.000	1.000.000	1.000.000
<i>Sermaye Transferleri</i>					
<i>Borç Verme</i>					
<b>BÜTÇE İÇİ TOPLAM KAYNAK</b>	94.023.000	40.770.367	133.664.000	151.869.000	168.764.000
<i>Döner Sermaye</i>					
<i>Özel Hesap</i>					
<i>Diğer Bütçe Dışı Kaynak</i>					
<b>BÜTÇE DIŞI TOPLAM KAYNAK</b>					
<b>FAALİYET MALİYETİ TOPLAMI</b>	94.023.000	40.770.367	133.664.000	151.869.000	168.764.000

## FAALİYET MALİYETLERİ TABLOSU

<b>İdare Adı</b>	TÜRK STANDARDLARI ENSTİTÜSÜ
<b>Program Adı</b>	TÜKETİCİNİN KORUNMASI, ÜRÜN VE HİZMETLERİN GÜVENLİĞİ VE STANDARDİZASYONU
<b>Alt Program Adı</b>	STANDARDİZASYON VE UYGUNLUK DEĞERLENDİRME HİZMETLERİ
<b>Alt Program Hedefi</b>	Ulusal ve uluslararası düzeyde standardizasyon ve uygunluk değerlendirme faaliyetlerini tarafsız, bağımsız, etkin ve güvenilir olarak sağlamak
<b>Faaliyet Adı</b>	Ürün ve Hizmetlere Yönelik Uygunluk Değerlendirme Faaliyeti Kapsamında Yazılım ve Test
<b>Açıklama</b>	Bilişim teknolojileri kullanımının her geçen gün hızla arttığı ve bu teknolojilerin ve bunları yöneten yazılımların güvenli, güvenilir, erişilebilir, kullanılabilir, etkin, sürdürülebilir, fonksiyonel, performanslı, anlaşılabilir, öğrenilebilir, tutarlı ve doğru olmasının önemli olduğu çağımızda, bu alanda faaliyet gösteren kuruluşları ve ürünlerini ulusal ve uluslararası standartlar çerçevesinde test edip, belgelendirme hizmeti verilmektedir.

EKONOMİK KOD	2021 Bütçe	2021 Harcama (Haziran)	2022 Bütçe	2023 Tahmin	2024 Tahmin
<i>Personel Giderleri</i>	3.549.000	1.882.037	4.549.000	5.270.000	5.874.000
<i>Sosyal Güvenlik Kurumuna Devlet Primi Giderleri</i>	692.000	362.124	851.000	986.000	1.099.000
<i>Mal ve Hizmet Alım Giderleri</i>	218.000	33.979	188.000	202.000	216.000
<i>Faiz Giderleri</i>					

<i>Cari Transferler</i>		1.654			
<i>Sermaye Giderleri</i>					
<i>Sermaye Transferleri</i>					
<i>Borç Verme</i>					
<b>BÜTÇE İÇİ TOPLAM KAYNAK</b>	4.459.000	2.279.794	5.588.000	6.458.000	7.189.000
<i>Döner Sermaye</i>					
<i>Özel Hesap</i>					
<i>Diğer Bütçe Dışı Kaynak</i>					
<b>BÜTÇE DIŞI TOPLAM KAYNAK</b>					
<b>FAALİYET MALİYETİ TOPLAMI</b>	4.459.000	2.279.794	5.588.000	6.458.000	7.189.000

## FAALİYET MALİYETLERİ TABLOSU

<b>İdare Adı</b>	TÜRK STANDARDLARI ENSTİTÜSÜ
<b>Program Adı</b>	TÜKETİCİNİN KORUNMASI, ÜRÜN VE HİZMETLERİN GÜVENLİĞİ VE STANDARDİZASYONU
<b>Alt Program Adı</b>	STANDARDİZASYON VE UYGUNLUK DEĞERLENDİRME HİZMETLERİ
<b>Alt Program Hedefi</b>	Ulusal ve uluslararası düzeyde standardizasyon ve uygunluk değerlendirme faaliyetlerini tarafsız, bağımsız, etkin ve güvenilir olarak sağlamak
<b>Faaliyet Adı</b>	Ürün ve Hizmetlere Yönelik Uygunluk Değerlendirme ve Standardizasyon Kapsamında Eğitim Faaliyeti
<b>Açıklama</b>	Enstitü personelinin başta olmak üzere, kurum/kuruluşların modern yönetimin gereklerine uygun, yenilikçi ve gelişmeye açık bir formasyon kazanmalarına yönelik eğitimler verilmekte ve personel belgelendirme faaliyetleri sürdürülmektedir.

EKONOMİK KOD	2021 Bütçe	2021 Harcama (Haziran)	2022 Bütçe	2023 Tahmin	2024 Tahmin
<i>Personel Giderleri</i>	6.864.000	3.116.204	7.614.000	8.791.000	9.793.000
<i>Sosyal Güvenlik Kurumuna Devlet Primi Giderleri</i>	1.336.000	614.487	1.438.000	1.660.000	1.849.000
<i>Mal ve Hizmet Alım Giderleri</i>	373.000	128.665	398.000	433.000	467.000
<i>Faiz Giderleri</i>					
<i>Cari Transferler</i>	69.000	28.474	83.000	88.000	92.000

<i>Sermaye Giderleri</i>					
<i>Sermaye Transferleri</i>					
<i>Borç Verme</i>					
<b>BÜTÇE İÇİ TOPLAM KAYNAK</b>	8.642.000	3.887.830	9.533.000	10.972.000	12.201.000
<i>Döner Sermaye</i>					
<i>Özel Hesap</i>					
<i>Diğer Bütçe Dışı Kaynak</i>					
<b>BÜTÇE DIŞI TOPLAM KAYNAK</b>					
<b>FAALİYET MALİYETİ TOPLAMI</b>	8.642.000	3.887.830	9.533.000	10.972.000	12.201.000

## FAALİYET MALİYETLERİ TABLOSU

<b>İdare Adı</b>	TÜRK STANDARDLARI ENSTİTÜSÜ
<b>Program Adı</b>	YÖNETİM VE DESTEK PROGRAMI
<b>Alt Program Adı</b>	TEFTİŞ, DENETİM VE DANIŞMANLIK HİZMETLERİ
<b>Alt Program Hedefi</b>	
<b>Faaliyet Adı</b>	Diğer Teftiş, Denetim ve Danışmanlık Hizmetleri
<b>Açıklama</b>	

EKONOMİK KOD	2021 Bütçe	2021 Harcama (Haziran)	2022 Bütçe	2023 Tahmin	2024 Tahmin
<i>Personel Giderleri</i>					
<i>Sosyal Güvenlik Kurumuna Devlet Primi Giderleri</i>					
<i>Mal ve Hizmet Alım Giderleri</i>			20.000	22.000	24.000
<i>Faiz Giderleri</i>					
<i>Cari Transferler</i>					
<i>Sermaye Giderleri</i>					

<i>Sermaye Transferleri</i>					
<i>Borç Verme</i>					
<b>BÜTÇE İÇİ TOPLAM KAYNAK</b>			20.000	22.000	24.000
<i>Döner Sermaye</i>					
<i>Özel Hesap</i>					
<i>Diğer Bütçe Dışı Kaynak</i>					
<b>BÜTÇE DIŞI TOPLAM KAYNAK</b>					
<b>FAALİYET MALİYETİ TOPLAMI</b>			20.000	22.000	24.000



## FAALİYET MALİYETLERİ TABLOSU

<b>İdare Adı</b>	TÜRK STANDARDLARI ENSTİTÜSÜ
<b>Program Adı</b>	YÖNETİM VE DESTEK PROGRAMI
<b>Alt Program Adı</b>	TEFTİŞ, DENETİM VE DANIŞMANLIK HİZMETLERİ
<b>Alt Program Hedefi</b>	
<b>Faaliyet Adı</b>	Hukuki Danışmanlık ve Muhakemat Hizmetleri
<b>Açıklama</b>	Türk Standardları Enstitüsü'nün menfaatlerini korumak, anlaşmazlıkları önleyici hukuki tedbirleri zamanında almak, anlaşma ve sözleşmelerin hukuki esaslara uygun olarak yapılmasına yardımcı olmak, Enstitü tarafından veya Enstitü aleyhine açılmış dava ve icra dosyalarını takip etmek; Enstitü ile ilgili Kanun, Tüzük, Yönetmelik ve Talimat Tasarılarını hazırlamak; Enstitü'nün amaçları ve çalışmalarının mevzuata, plan ve programlara uygun şekilde gerçekleştirilmesine yönelik hukuki teklifleri hazırlamak, komisyon çalışmalarına katılmak, Enstitü'nün diğer birimlerince başvuru hukuki, mali ve cezai sorumluluklar doğuracak işlemler hakkında mütalaa bildirmek Hukuk Müşavirliği tarafından yerine getirilmektedir.

EKONOMİK KOD	2021 Bütçe	2021 Harcama (Haziran)	2022 Bütçe	2023 Tahmin	2024 Tahmin
<i>Personel Giderleri</i>	2.888.000	1.418.575	3.549.000	4.112.000	4.581.000
<i>Sosyal Güvenlik Kurumuna Devlet Primi Giderleri</i>	598.000	304.212	711.000	824.000	918.000
<i>Mal ve Hizmet Alım Giderleri</i>	1.297.000	1.417.587	1.254.000	1.363.000	1.470.000

<i>Faiz Giderleri</i>					
<i>Cari Transferler</i>					
<i>Sermaye Giderleri</i>					
<i>Sermaye Transferleri</i>					
<i>Borç Verme</i>					
<b>BÜTÇE İÇİ TOPLAM KAYNAK</b>	4.783.000	3.140.374	5.514.000	6.299.000	6.969.000
<i>Döner Sermaye</i>					
<i>Özel Hesap</i>					
<i>Diğer Bütçe Dışı Kaynak</i>					
<b>BÜTÇE DIŞI TOPLAM KAYNAK</b>					
<b>FAALİYET MALİYETİ TOPLAMI</b>	4.783.000	3.140.374	5.514.000	6.299.000	6.969.000

## FAALİYET MALİYETLERİ TABLOSU

<b>İdare Adı</b>	TÜRK STANDARDLARI ENSTİTÜSÜ
<b>Program Adı</b>	YÖNETİM VE DESTEK PROGRAMI
<b>Alt Program Adı</b>	TEFTİŞ, DENETİM VE DANIŞMANLIK HİZMETLERİ
<b>Alt Program Hedefi</b>	
<b>Faaliyet Adı</b>	Kamuoyu İlişkilerinin Yürütülmesi
<b>Açıklama</b>	Kamuoyunu aydınlatmak için Enstitümüzün çalışmalarını tanıtmak ve benimsetmek, halkta Enstitümüze karşı olumlu izlenimler ve davranışlar yaratmak, halkın Enstitümüzle olan ilişkilerinde işlerini kolaylaştırmak, kararların isabet derecesini artırmak için halktan bilgi almak, halkı aydınlatıcı bilgi vermek, üretici ve tüketici ile işbirliği yaparak hizmetleri daha çabuk, daha kolay yürütmeyi sağlama hizmetleri yürütülmektedir.

EKONOMİK KOD	2021 Bütçe	2021 Harcama (Haziran)	2022 Bütçe	2023 Tahmin	2024 Tahmin
<i>Personel Giderleri</i>	5.288.000	2.084.871	4.901.000	5.650.000	6.293.000
<i>Sosyal Güvenlik Kurumuna Devlet Primi Giderleri</i>	973.000	352.845	829.000	953.000	1.061.000
<i>Mal ve Hizmet Alım Giderleri</i>	1.316.000	854.157	1.348.000	1.466.000	1.581.000
<i>Faiz Giderleri</i>					

<i>Cari Transferler</i>					
<i>Sermaye Giderleri</i>					
<i>Sermaye Transferleri</i>					
<i>Borç Verme</i>					
<b>BÜTÇE İÇİ TOPLAM KAYNAK</b>	7.577.000	3.291.873	7.078.000	8.069.000	8.935.000
<i>Döner Sermaye</i>					
<i>Özel Hesap</i>					
<i>Diğer Bütçe Dışı Kaynak</i>					
<b>BÜTÇE DIŞI TOPLAM KAYNAK</b>					
<b>FAALİYET MALİYETİ TOPLAMI</b>	7.577.000	3.291.873	7.078.000	8.069.000	8.935.000

## FAALİYET MALİYETLERİ TABLOSU

<b>İdare Adı</b>	TÜRK STANDARDLARI ENSTİTÜSÜ
<b>Program Adı</b>	YÖNETİM VE DESTEK PROGRAMI
<b>Alt Program Adı</b>	TEFTİŞ, DENETİM VE DANIŞMANLIK HİZMETLERİ
<b>Alt Program Hedefi</b>	
<b>Faaliyet Adı</b>	Kurumsal Uluslararası İşbirliği Faaliyetleri
<b>Açıklama</b>	<p>Enstitümüzü uluslararası arenada hak ettiği saygın yere ulaştırma gayreti ile Dış İlişkiler Dairesi Başkanlığı tarafından sunulan hizmetler aşağıda verilmiştir.</p> <p>TSE'nin Tüm Uluslararası İlişkilerinin Koordine Edilmesi, İkili ve Çok Taraflı Anlaşmalar Çerçevesinde Yurt İçinde ve Yurt Dışındaki Çalışmaları Takip Edilmesi, İkili Anlaşmaların Hazırlanması ve İmzalanması Faaliyetlerinin Gerçekleştirilmesi, Uluslararası Toplantı vb. Aktivitelere TSE'den Katılımın Temin Edilmesi, TSE'nin Üyesi Olduğu Bölgesel veya Uluslararası Kuruluşların Her Türlü Aktivitelerine Aktif Katılımın Sağlanmasının Organize Edilmesi.</p>

EKONOMİK KOD	2021 Bütçe	2021 Harcama (Haziran)	2022 Bütçe	2023 Tahmin	2024 Tahmin
<i>Personel Giderleri</i>	5.089.000	1.726.827	4.269.000	4.948.000	5.514.000
<i>Sosyal Güvenlik Kurumuna Devlet Primi Giderleri</i>	812.000	369.089	864.000	1.001.000	1.115.000

<i>Mal ve Hizmet Alım Giderleri</i>	1.265.000	849.961	1.186.000	1.289.000	1.389.000
<i>Faiz Giderleri</i>					
<i>Cari Transferler</i>	2.473.000	1.921.958	2.967.000	3.153.000	3.312.000
<i>Sermaye Giderleri</i>					
<i>Sermaye Transferleri</i>					
<i>Borç Verme</i>		637.500			
<b>BÜTÇE İÇİ TOPLAM KAYNAK</b>	9.639.000	5.505.335	9.286.000	10.391.000	11.330.000
<i>Döner Sermaye</i>					
<i>Özel Hesap</i>					
<i>Diğer Bütçe Dışı Kaynak</i>					
<b>BÜTÇE DIŞI TOPLAM KAYNAK</b>					
<b>FAALİYET MALİYETİ TOPLAMI</b>	9.639.000	5.505.335	9.286.000	10.391.000	11.330.000

## FAALİYET MALİYETLERİ TABLOSU

<b>İdare Adı</b>	TÜRK STANDARDLARI ENSTİTÜSÜ
<b>Program Adı</b>	YÖNETİM VE DESTEK PROGRAMI
<b>Alt Program Adı</b>	TEFTİŞ, DENETİM VE DANIŞMANLIK HİZMETLERİ
<b>Alt Program Hedefi</b>	
<b>Faaliyet Adı</b>	Teftiş, İnceleme ve Soruşturma
<b>Açıklama</b>	Enstitü Başkanına bağlı olarak çalışan Rehberlik Denetim Kurulu Başkanlığı kurumu idari ve mali konularda meri mevzuat çerçevesinde denetlenmesi amaçlanmıştır. Enstitü kaynaklarının etkin verimli ve tutumlu olarak kullanılmasını sağlamak ve bu işlemleri yaparken denetimden ziyade yol gösterici olmak, bilginin güvenilirliğini ve doğruluğunu sağlamak, politikalara, planlara, prosedürlere, yasalara ve yönetmeliklere uygunluğu gerçekleştirmek, varlıkları korumak, kaynakların verimli, etkin ve tutumlu kullanılmasını sağlamak, faaliyetler ve programlar için belirlenen amaçlara ve hedeflere ulaşmak.

EKONOMİK KOD	2021 Bütçe	2021 Harcama (Haziran)	2022 Bütçe	2023 Tahmin	2024 Tahmin
<i>Personel Giderleri</i>	3.929.000	2.259.986	5.344.000	6.199.000	6.909.000
<i>Sosyal Güvenlik Kurumuna Devlet Primi Giderleri</i>	822.000	427.532	966.000	1.121.000	1.249.000
<i>Mal ve Hizmet Alım Giderleri</i>	64.000	14.530	69.000	74.000	79.000

<i>Faiz Giderleri</i>					
<i>Cari Transferler</i>					
<i>Sermaye Giderleri</i>					
<i>Sermaye Transferleri</i>					
<i>Borç Verme</i>					
<b>BÜTÇE İÇİ TOPLAM KAYNAK</b>	4.815.000	2.702.047	6.379.000	7.394.000	8.237.000
<i>Döner Sermaye</i>					
<i>Özel Hesap</i>					
<i>Diğer Bütçe Dışı Kaynak</i>					
<b>BÜTÇE DIŞI TOPLAM KAYNAK</b>					
<b>FAALİYET MALİYETİ TOPLAMI</b>	4.815.000	2.702.047	6.379.000	7.394.000	8.237.000



## FAALİYET MALİYETLERİ TABLOSU

<b>İdare Adı</b>	TÜRK STANDARDLARI ENSTİTÜSÜ
<b>Program Adı</b>	YÖNETİM VE DESTEK PROGRAMI
<b>Alt Program Adı</b>	ÜST YÖNETİM, İDARİ VE MALİ HİZMETLER
<b>Alt Program Hedefi</b>	
<b>Faaliyet Adı</b>	Bilgi Teknolojilerine Yönelik Faaliyetler
<b>Açıklama</b>	Bilgi İşlem Daire Başkanlığı faaliyetlerini Yazılım Geliştirme ve Uygulama, Teknik Destek ve Donanım Müdürlükleri olarak sürdürmektedir. Bilgi İşlem Dairesi Başkanlığı, Türk Standardları Enstitüsü'nün teknolojik değişimlere paralel olarak bilgi teknolojilerini verimli bir şekilde kullanmasını temin etmek amacıyla, gerekli yatırımları planlamakta, hayata geçirmekte ve gerekli teknik destek ve eğitimi sağlamaktadır.

EKONOMİK KOD	2021 Bütçe	2021 Harcama (Haziran)	2022 Bütçe	2023 Tahmin	2024 Tahmin
<i>Personel Giderleri</i>	6.850.000	4.120.241	10.244.000	11.884.000	13.246.000
<i>Sosyal Güvenlik Kurumuna Devlet Primi Giderleri</i>	1.477.000	870.420	2.061.000	2.390.000	2.664.000
<i>Mal ve Hizmet Alım Giderleri</i>	3.917.000	2.245.995	3.682.000	4.005.000	4.320.000
<i>Faiz Giderleri</i>					

<i>Cari Transferler</i>					
<i>Sermaye Giderleri</i>	6.782.000	1.139.837	9.250.000	6.500.000	6.500.000
<i>Sermaye Transferleri</i>					
<i>Borç Verme</i>					
<b>BÜTÇE İÇİ TOPLAM KAYNAK</b>	19.026.000	8.376.492	25.237.000	24.779.000	26.730.000
<i>Döner Sermaye</i>					
<i>Özel Hesap</i>					
<i>Diğer Bütçe Dışı Kaynak</i>					
<b>BÜTÇE DIŞI TOPLAM KAYNAK</b>					
<b>FAALİYET MALİYETİ TOPLAMI</b>	19.026.000	8.376.492	25.237.000	24.779.000	26.730.000

## FAALİYET MALİYETLERİ TABLOSU

<b>İdare Adı</b>	TÜRK STANDARDLARI ENSTİTÜSÜ
<b>Program Adı</b>	YÖNETİM VE DESTEK PROGRAMI
<b>Alt Program Adı</b>	ÜST YÖNETİM, İDARİ VE MALİ HİZMETLER
<b>Alt Program Hedefi</b>	
<b>Faaliyet Adı</b>	Genel Destek Hizmetleri
<b>Açıklama</b>	4734 sayılı Kamu İhale Kanunu, 5018 sayılı Kamu Mali Yönetimi ve Kontrol Kanunu ve Taşınır Mal Yönetmeliği çerçevesinde, ticari mahiyette olmayan umumi faaliyet içinde kullanılan ve tüketilen her türlü alım,satım, kayıt, bakım-onarım, koruma ve bunların elden çıkarılmasına dair işlemleri tespit ve tedarik etmekle görevli olmakla birlikte alınacak malzeme ve cihazların idari şartnamelerinin hazırlanmasını teknik şartnamelere göre alınan teklifleri ihale komisyonuna sunarak, alınan kararların yürütülmesi ve uygulanması, Enstitümüze gelen evrakların elektronik ortama kaydedilmesini, ilgili birimlere ulaştırılmasını, giden evrakların, kurum dışına gönderilen dokümanların, süreli yayınların Enstitütü dışındaki muhataplarına gönderilmesi için, posta, kargo hizmetlerinin yürütülmesi, ilgili mevzuat çerçevesinde arşiv hizmetlerinin yürütülmesi; telefon ve GSM hatlarının takip edilmesi ve işlemlerin sonuçlandırılması gibi, haberleşme hizmetlerinin verilmesi, Enstitümüzün temizlik, bahçe bakım, taşıt ve güvenlik hizmetleri ile sıhhi tesisat, müşterek tesisat, asansör, havalandırma ve soğutma tesisatı, ısıtma tesisatı v.b. tüm elektrik, mekanik ve doğalgaz tesisatların işletilmesi, bakım ve onarımları, boya-badana hizmetlerinin verilmesi hizmetleri yapılmaktadır.

EKONOMİK KOD	2021 Bütçe	2021 Harcama (Haziran)	2022 Bütçe	2023 Tahmin	2024 Tahmin
<i>Personel Giderleri</i>	22.357.000	9.631.960	27.579.000	31.079.000	34.544.000

<i>Sosyal Güvenlik Kurumuna Devlet Primi Giderleri</i>	4.257.000	2.031.881	5.563.000	6.245.000	6.935.000
<i>Mal ve Hizmet Alım Giderleri</i>	14.054.000	9.949.645	14.360.000	15.643.000	16.893.000
<i>Faiz Giderleri</i>					
<i>Cari Transferler</i>					
<i>Sermaye Giderleri</i>			8.500.000	2.000.000	2.000.000
<i>Sermaye Transferleri</i>					
<i>Borç Verme</i>					
<b>BÜTÇE İÇİ TOPLAM KAYNAK</b>	40.668.000	21.613.486	56.002.000	54.967.000	60.372.000
<i>Döner Sermaye</i>					
<i>Özel Hesap</i>					
<i>Diğer Bütçe Dışı Kaynak</i>					
<b>BÜTÇE DIŞI TOPLAM KAYNAK</b>					
<b>FAALİYET MALİYETİ TOPLAMI</b>	40.668.000	21.613.486	56.002.000	54.967.000	60.372.000

## FAALİYET MALİYETLERİ TABLOSU

<b>İdare Adı</b>	TÜRK STANDARDLARI ENSTİTÜSÜ
<b>Program Adı</b>	YÖNETİM VE DESTEK PROGRAMI
<b>Alt Program Adı</b>	ÜST YÖNETİM, İDARİ VE MALİ HİZMETLER
<b>Alt Program Hedefi</b>	
<b>Faaliyet Adı</b>	İnşaat ve Yapı İşlerinin Yürütülmesi
<b>Açıklama</b>	4734 sayılı “Kamu İhale Kanunu” 4735 sayılı “Kamu İhale Sözleşmeleri Kanunu” ve yönetmelikleri ve sair Kanunlar v.b mer-i mevzuat çerçevesinde; inşası gereken tüm yapı ve tesislerin etüd, proje ve ihale evrakının (idari şartname, sözleşme. teknik şartname, iş tanımları,yaklaşık maliyet v.b) hazırlanması, ihale işlemlerinin neticelendirilmesi, yapım işlerinin denetlenmesi, hak ediş raporlarının ve kesin hesaplarının yapılması, geçici ve kesin kabullerin yapılması, mevcut yapı ve tesislerin ihtiyaçlar doğrultusunda bakım onarım, iyileştirme v.b. işlerin yapılması, mevcut arazi ve binalarla ilgili gayrimenkul haklarının izlenmesi, Enstitüye ait tahsisli arazi ve binaların envanterlerinin tutulması, ihtiyaçlar doğrultusunda taşınmaz malların satılması, satın alınması, kiralanması kiraya verilmesi ve tapu tescil işlemlerinin yapılması işleri yürütülmektedir.

EKONOMİK KOD	2021 Bütçe	2021 Harcama (Haziran)	2022 Bütçe	2023 Tahmin	2024 Tahmin
<i>Personel Giderleri</i>					
<i>Sosyal Güvenlik Kurumuna Devlet Primi Giderleri</i>					

<i>Mal ve Hizmet Alım Giderleri</i>					
<i>Faiz Giderleri</i>					
<i>Cari Transferler</i>					
<i>Sermaye Giderleri</i>	87.000.000	486.155	56.250.000	83.239.000	60.780.000
<i>Sermaye Transferleri</i>					
<i>Borç Verme</i>					
<b>BÜTÇE İÇİ TOPLAM KAYNAK</b>	87.000.000	486.155	56.250.000	83.239.000	60.780.000
<i>Döner Sermaye</i>					
<i>Özel Hesap</i>					
<i>Diğer Bütçe Dışı Kaynak</i>					
<b>BÜTÇE DIŞI TOPLAM KAYNAK</b>					
<b>FAALİYET MALİYETİ TOPLAMI</b>	87.000.000	486.155	56.250.000	83.239.000	60.780.000

## FAALİYET MALİYETLERİ TABLOSU

<b>İdare Adı</b>	TÜRK STANDARDLARI ENSTİTÜSÜ
<b>Program Adı</b>	YÖNETİM VE DESTEK PROGRAMI
<b>Alt Program Adı</b>	ÜST YÖNETİM, İDARİ VE MALİ HİZMETLER
<b>Alt Program Hedefi</b>	
<b>Faaliyet Adı</b>	İnsan Kaynakları Yönetimine İlişkin Faaliyetler
<b>Açıklama</b>	<p>İnsan Kaynakları Dairesi Başkanlığı tarafından sunulan hizmetler aşağıda verilmiştir. Enstitünün Yıllık ve Uzun Vadeli Kadro Planlamasının TSE Personel Yönetmeliği Hükümleri Uyarınca Hazırlanması, Tespit Edilmiş Niteliklere Göre Personelin İşe Alınması, Yeni Alınan Personeli İşe Alıştırmak ve Yükselmesi, İlerlemesi, İşten Ayrılması, Emeklilik ile İlgili İşlemlerin Yürütülmesi, Personelin İstihdam ve Kişisel Durumlarını Belirten Özlük Kayıtlarının Tutulması, Personelin Özlük İşlemleri ile İlgili Hususlarda Genel Sekreterlik ve Yönetim Kurulu Tarafından Verilen Talimatların Yerine Getirilmesi, Disiplin İşlemlerinin Yürütülmesi, Bütün Personelin İzin, Rapor ve Sağlık Durumları ile İlgili İşlemlerinin Yapılması ve Kayıtlarının Tutulması.</p>

EKONOMİK KOD	2021 Bütçe	2021 Harcama (Haziran)	2022 Bütçe	2023 Tahmin	2024 Tahmin
<i>Personel Giderleri</i>	7.473.000	3.516.266	10.294.000	11.858.000	13.200.000

<i>Sosyal Güvenlik Kurumuna Devlet Primi Giderleri</i>	1.256.000	663.635	1.905.000	2.201.000	2.452.000
<i>Mal ve Hizmet Alım Giderleri</i>	78.000	67.896	101.000	110.000	119.000
<i>Faiz Giderleri</i>					
<i>Cari Transferler</i>		22.000			
<i>Sermaye Giderleri</i>					
<i>Sermaye Transferleri</i>					
<i>Borç Verme</i>					
<b>BÜTÇE İÇİ TOPLAM KAYNAK</b>	8.807.000	4.269.797	12.300.000	14.169.000	15.771.000
<i>Döner Sermaye</i>					
<i>Özel Hesap</i>					
<i>Diğer Bütçe Dışı Kaynak</i>					
<b>BÜTÇE DIŞI TOPLAM KAYNAK</b>					
<b>FAALİYET MALİYETİ TOPLAMI</b>	8.807.000	4.269.797	12.300.000	14.169.000	15.771.000



## FAALİYET MALİYETLERİ TABLOSU

**İdare Adı** TÜRK STANDARDLARI ENSTİTÜSÜ  
**Program Adı** YÖNETİM VE DESTEK PROGRAMI  
**Alt Program Adı** ÜST YÖNETİM, İDARİ VE MALİ HİZMETLER

**Alt Program Hedefi**

**Faaliyet Adı** Özel Kalem Hizmetleri

**Açıklama** Türk Standardları Enstitüsü Başkanı ve Yönetim Kurulu ile Enstitü birimleri arasında eşgüdümü sağlamak, yurt dışı ve yurt içi görevlerinde gerektiğinde onlara refakat etmek, danışmanlıklarını yapmak. Enstitü Başkanı ile Genel Sekreterlik arasında bilgi alış ve verişini sağlamak.

EKONOMİK KOD	2021 Bütçe	2021 Harcama (Haziran)	2022 Bütçe	2023 Tahmin	2024 Tahmin
<i>Personel Giderleri</i>	18.414.000	7.948.305	20.894.000	24.218.000	26.990.000
<i>Sosyal Güvenlik Kurumuna Devlet Primi Giderleri</i>	3.675.000	1.511.900	3.475.000	4.026.000	4.486.000
<i>Mal ve Hizmet Alım Giderleri</i>	88.000	13.522	99.000	108.000	117.000
<i>Faiz Giderleri</i>					
<i>Cari Transferler</i>	15.000	15.000	15.000	16.000	17.000

<i>Sermaye Giderleri</i>					
<i>Sermaye Transferleri</i>					
<i>Borç Verme</i>					
<b>BÜTÇE İÇİ TOPLAM KAYNAK</b>	22.192.000	9.488.726	24.483.000	28.368.000	31.610.000
<i>Döner Sermaye</i>					
<i>Özel Hesap</i>					
<i>Diğer Bütçe Dışı Kaynak</i>					
<b>BÜTÇE DIŞI TOPLAM KAYNAK</b>					
<b>FAALİYET MALİYETİ TOPLAMI</b>	22.192.000	9.488.726	24.483.000	28.368.000	31.610.000

## FAALİYET MALİYETLERİ TABLOSU

<b>İdare Adı</b>	TÜRK STANDARDLARI ENSTİTÜSÜ
<b>Program Adı</b>	YÖNETİM VE DESTEK PROGRAMI
<b>Alt Program Adı</b>	ÜST YÖNETİM, İDARİ VE MALİ HİZMETLER
<b>Alt Program Hedefi</b>	
<b>Faaliyet Adı</b>	Strateji Geliştirme ve Mali Hizmetler
<b>Açıklama</b>	İdarenin görev alanına giren konularda performans ve kalite ölçütleri geliştirmek ve bu kapsamda verilecek diğer görevleri yerine getirmek. İdarenin yönetimi ile hizmetlerin geliştirilmesi ve performansla ilgili bilgi ve verileri toplamak, analiz etmek, yorumlamak. İdarenin görev alanına giren konularda, hizmetleri etkileyecek dış faktörleri incelemek, kurum içi kapasite araştırması yapmak, hizmetlerin etkililiğini ve tatmin düzeyini analiz etmek ve genel araştırmalar yapmak. Yönetim bilgi sistemlerine ilişkin hizmetleri yerine getirmek. Enstitünün görev alanına giren konularla ilgili oluşturulmuş politika belgelerini esas alarak Enstitünün stratejik plânını hazırlamak, bu konudaki iş ve işlemleri yürütmek. Ulusal kalkınma strateji ve politikaları, yıllık program ve hükümet programı çerçevesinde idarenin orta ve uzun vadeli strateji ve politikalarını belirlemek, amaçlarını oluşturmak üzere gerekli çalışmaları yapmak hizmetlerini yürütmektedir.

EKONOMİK KOD	2021 Bütçe	2021 Harcama (Haziran)	2022 Bütçe	2023 Tahmin	2024 Tahmin
<i>Personel Giderleri</i>	4.804.000	2.146.954	5.427.000	6.270.000	6.985.000
<i>Sosyal Güvenlik Kurumuna Devlet Primi Giderleri</i>	956.000	426.995	1.005.000	1.161.000	1.293.000

<i>Mal ve Hizmet Alım Giderleri</i>	40.000	3.465	97.000	105.000	113.000
<i>Faiz Giderleri</i>					
<i>Cari Transferler</i>					
<i>Sermaye Giderleri</i>					
<i>Sermaye Transferleri</i>					
<i>Borç Verme</i>					
<b>BÜTÇE İÇİ TOPLAM KAYNAK</b>	5.800.000	2.577.413	6.529.000	7.536.000	8.391.000
<i>Döner Sermaye</i>					
<i>Özel Hesap</i>					
<i>Diğer Bütçe Dışı Kaynak</i>					
<b>BÜTÇE DIŞI TOPLAM KAYNAK</b>					
<b>FAALİYET MALİYETİ TOPLAMI</b>	5.800.000	2.577.413	6.529.000	7.536.000	8.391.000

**EKONOMİK SINIFLANDIRMA DÜZEYİNDE TÜRK STANDARDLARI ENSTİTÜSÜ PERFORMANS PROGRAMI MALİYETİ**

EKONOMİK KOD	2022				2023				2024			
	HİZMET PROGRAMLARI TOPLAM	YÖNETİM VE DESTEK PROGRAMI	PROGRAM DIŞI GİDERLER	TOPLAM	HİZMET PROGRAMLARI TOPLAM	YÖNETİM VE DESTEK PROGRAMI	PROGRAM DIŞI GİDERLER	TOPLAM	HİZMET PROGRAMLARI TOPLAM	YÖNETİM VE DESTEK PROGRAMI	PROGRAM DIŞI GİDERLER	TOPLAM
<i>Personel Giderleri</i>	383.344.000	92.501.000		475.845.000	442.697.000	106.218.000		548.915.000	493.187.000	118.262.000		611.449.000
<i>Sosyal Güvenlik Kurumuna Devlet Primi Giderleri</i>	75.119.000	17.379.000		92.498.000	86.708.000	19.922.000		106.630.000	96.598.000	22.173.000		118.771.000
<i>Mal ve Hizmet Alım Giderleri</i>	27.240.000	22.216.000		49.456.000	29.601.000	24.185.000		53.786.000	31.906.000	26.105.000		58.011.000
<i>Faiz Giderleri</i>				0				0				0
<i>Cari Transferler</i>	11.540.000	2.982.000		14.522.000	12.264.000	3.169.000		15.433.000	12.883.000	3.329.000		16.212.000
<i>Sermaye Giderleri</i>	61.000.000	74.000.000		135.000.000	55.275.000	91.739.000		147.014.000	89.017.000	69.280.000		158.297.000
<i>Sermaye Transferleri</i>				0				0				0
<i>Borç Verme</i>				0				0				0

<i>Yedek Ödenekler</i>				0				0				0
<b>BÜTÇE İÇİ TOPLAM KAYNAK</b>	<b>558.243.000</b>	<b>209.078.000</b>	<b>0</b>	<b>767.321.000</b>	<b>626.545.000</b>	<b>245.233.000</b>	<b>0</b>	<b>871.778.000</b>	<b>723.591.000</b>	<b>239.149.000</b>	<b>0</b>	<b>962.740.000</b>
<i>Döner Sermaye</i>				0				0				0
<i>Özel Hesap</i>				0				0				0
<i>Diğer Bütçe Dışı Kaynak</i>				0				0				0
<b>BÜTÇE DIŞI TOPLAM KAYNAK</b>	<b>0</b>	<b>0</b>	<b>0</b>	<b>0</b>	<b>0</b>	<b>0</b>	<b>0</b>	<b>0</b>	<b>0</b>	<b>0</b>	<b>0</b>	<b>0</b>
<b>GENEL TOPLAM</b>	<b>558.243.000</b>	<b>209.078.000</b>	<b>0</b>	<b>767.321.000</b>	<b>626.545.000</b>	<b>245.233.000</b>	<b>0</b>	<b>871.778.000</b>	<b>723.591.000</b>	<b>239.149.000</b>	<b>0</b>	<b>962.740.000</b>

## FAALİYETLERDEN SORUMLU HARCAMA BİRİMLERİ

İdare Adı

TÜRK STANDARDLARI ENSTİTÜSÜ

Yıl

2022 (Cumhurbaşkanı Teklifi)

PROGRAM	ALT PROGRAM	FAALİYET	SORUMLU HARCAMA BİRİMİ
TÜKETİCİNİN KORUNMASI, ÜRÜN VE HİZMETLERİN GÜVENLİĞİ VE STANDARDİZASYONU	STANDARDİZASYON VE UYGUNLUK DEĞERLENDİRME HİZMETLERİ	Otomotiv Test Faaliyetleri	OTOMOTİV TEST MERKEZİ DAİRESİ BAŞKANLIĞI
		Standart Hazırlama ve Geliştirme Faaliyeti	STANDARD HAZIRLAMA MERKEZİ BAŞKANLIĞI
		Ulaşım ve Lojistik Sistemleri Alanında Uygunluk Değerlendirme Faaliyetleri	ULAŞIM VE LOJİSTİK SİSTEM MERKEZİ BAŞKANLIĞI, KOORDİNATÖRLÜKLER
		Ürün ve Hizmetlere Yönelik Uygunluk Değerlendirme Faaliyeti Kapsamında Belgelendirme	BELGELENDİRME MERKEZİ BAŞKANLIĞI, KOORDİNATÖRLÜKLER
		Ürün ve Hizmetlere Yönelik Uygunluk Değerlendirme Faaliyeti Kapsamında Deney ve Kalibrasyon	DENEY VE KALİBRASYON MERKEZİ BAŞKANLIĞI, KOORDİNATÖRLÜKLER

		Ürün ve Hizmetlere Yönelik Uygunluk Değerlendirme Faaliyeti Kapsamında Muayene Gözetim	GÖZETİM VE MUAYENE DAİRESİ BAŞKANLIĞI, İTHALAT MERKEZ BAŞKANLIĞI, KOORDİNATÖRLÜKLER
		Ürün ve Hizmetlere Yönelik Uygunluk Değerlendirme Faaliyeti Kapsamında Yazılım ve Test	YAZILIM VE TEST BELGELENDİRME DAİRE BAŞKANLIĞI
		Ürün ve Hizmetlere Yönelik Uygunluk Değerlendirme ve Standardizasyon Kapsamında Eğitim Faaliyeti	EĞİTİM DAİRESİ BAŞKANLIĞI, KOORDİNATÖRLÜKLER
YÖNETİM VE DESTEK PROGRAMI	TEFTİŞ, DENETİM VE DANIŞMANLIK HİZMETLERİ	Diğer Teftiş, Denetim ve Danışmanlık Hizmetleri	REHBERLİK VE DENETİM KURULU BAŞKANLIĞI
		Hukuki Danışmanlık ve Muhakemat Hizmetleri	HUKUK MÜŞAVİRLİĞİ
		Kamuoyu İlişkilerinin Yürütülmesi	PAZARLAMA VE TANITIM DAİRE BAŞKANLIĞI
		Kurumsal Uluslararası İşbirliği Faaliyetleri	DIŞ İLİŞKİLER DAİRE BAŞKANLIĞI
		Teftiş, İnceleme ve Soruşturma	REHBERLİK VE DENETİM KURULU BAŞKANLIĞI
	ÜST YÖNETİM, İDARİ VE MALİ HİZMETLER	Bilgi Teknolojilerine Yönelik Faaliyetler	BİLGİ İŞLEM DAİRESİ BAŞKANLIĞI
		Genel Destek Hizmetleri	DESTEK HİZMETLERİ DAİRESİ BAŞKANLIĞI



	İnsan Kaynakları Yönetimine İlişkin Faaliyetler	İNSAN KAYNAKLARI DAİRE BAŞKANLIĞI
	İnşaat ve Yapı İşlerinin Yürütülmesi	DESTEK HİZMETLERİ DAİRESİ BAŞKANLIĞI
	Özel Kalem Hizmetleri	ÖZEL KALEM
	Strateji Geliştirme ve Mali Hizmetler	STRATEJİ GELİŞTİRME DAİRESİ BAŞKANLIĞI

## PERFORMANS GÖSTERGELERİNİN İZLENMESİNDEN SORUMLU BİRİMLER

İdare Adı:

TÜRK STANDARDLARI ENSTİTÜSÜ

PROGRAM	ALT PROGRAM	PERFORMANS GÖSTERGELERİ	SORUMLU BİRİM
TÜKETİCİNİN KORUNMASI, ÜRÜN VE HİZMETLERİN GÜVENLİĞİ VE STANDARDİZASYONU	STANDARDİZASYON VE UYGUNLUK DEĞERLENDİRME HİZMETLERİ	Araç kontrol merkezlerinde hizmet verilen il sayısı	ULAŞIM VE LOJİSTİK SİSTEM MERKEZİ BAŞKANLIĞI
		Belgelendirme faaliyeti kapsamında mevcut ürün/sistem belgelerinde hizmet sürekliliğini sağlamak üzere gözetim/ara kontrol denetimlerinin gerçekleştirilme oranı	BELGELENDİRME MERKEZİ BAŞKANLIĞI
		Bilişim teknolojileri alanında Türkiye adına katma değer sağlanan uluslararası faaliyet sayısı	YAZILIM VE TEST BELGELENDİRME DAİRE BAŞKANLIĞI
		Bilişim teknolojilerinde eğitim verilen kişi sayısı	YAZILIM VE TEST BELGELENDİRME DAİRE BAŞKANLIĞI
		Çevresel gözetim alanındaki faaliyet türü	GÖZETİM VE MUAYENE DAİRESİ BAŞKANLIĞI

Eşdeğer parça belgelendirme faaliyetine başlanan yeni standart ve kriter sayısı	ULAŞIM VE LOJİSTİK SİSTEM MERKEZİ BAŞKANLIĞI
Müşteri dostu marka belge sayısı	GÖZETİM VE MUAYENE DAİRESİ BAŞKANLIĞI
Onaylanmış laboratuvar olarak çalışılan ülke sayısı	DENEY VE KALİBRASYON MERKEZİ BAŞKANLIĞI
Paydaşların bilgi düzeyinin artırılmasına yönelik ulusal ve uluslararası alanda standardizasyona ilişkin gerçekleştirilen etkinlik ve katılım sayısı	STANDARD HAZIRLAMA MERKEZİ BAŞKANLIĞI
Sekretaryalığı alınan uluslararası ve bölgesel teknik komite sayısı	STANDARD HAZIRLAMA MERKEZİ BAŞKANLIĞI
Standartların günlük yaşama etkisine yönelik paydaşlar için hazırlanan tanıtıcı materyal sayısı	STANDARD HAZIRLAMA MERKEZİ BAŞKANLIĞI

	Toplam deney sertifikası sayısı	DENEY VE KALİBRASYON MERKEZİ BAŞKANLIĞI
	Uluslararası teknik komitelere katılım sağlayan üye sayısındaki artış	STANDARD HAZIRLAMA MERKEZİ BAŞKANLIĞI
	Uluslararası ve bölgesel standart kuruluşlarına önerilecek yeni standart sayısı	STANDARD HAZIRLAMA MERKEZİ BAŞKANLIĞI
	Uygunluk değerlendirme kapsamında verilen deney raporu sayısı	DENEY VE KALİBRASYON MERKEZİ BAŞKANLIĞI
	Verilen deney raporu sayısı	DENEY VE KALİBRASYON MERKEZİ BAŞKANLIĞI
	Verilen eğitim sayısı artış oranı	EĞİTİM DAİRESİ BAŞKANLIĞI

	Yeni hizmet yeri belgelendirme faaliyetine başlanan standart ve kriter sayısı	STANDARD HAZIRLAMA MERKEZİ BAŞKANLIĞI
	Yenilenebilir enerji alanında muayene ve gözetim hizmeti sunulan enerji santrali sayısı	GÖZETİM VE MUAYENE DAİRESİ BAŞKANLIĞI
	Yenilenebilir enerji alanında muayene ve gözetim hizmeti sunulan enerji santrali türü	GÖZETİM VE MUAYENE DAİRESİ BAŞKANLIĞI
	Yıl içinde yapılan toplam kalibrasyon sayısı	DENEY VE KALİBRASYON MERKEZİ BAŞKANLIĞI
	Yüksek teknolojiye yeni ürünlere yönelik standart ihtiyaçlarının belirlenmesi için yapılacak anket ve çalıştay sayısı	STANDARD HAZIRLAMA MERKEZİ BAŞKANLIĞI

## ALT PROGRAM HEDEFLERİ VE STRATEJİK PLAN İLİŞKİSİ

**Kurum: TÜRK STANDARLARI ENSTİTÜSÜ**

**Yıl: 2022**

PROGRAM ADI	ALT PROGRAM ADI	ALT PROGRAM HEDEFLERİ	İLİŞKİLİ OLDUĞU STRATEJİK AMAÇ
TÜKETİCİNİN KORUNMASI, ÜRÜN VE HİZMETLERİN GÜVENLİĞİ VE STANDARDİZASYONU	STANDARDİZASYON VE UYGUNLUK DEĞERLENDİRME HİZMETLERİ	Ulusal ve uluslararası düzeyde standardizasyon ve uygunluk değerlendirme faaliyetlerini tarafsız, bağımsız, etkin ve güvenilir olarak sağlamak	<p>Standart hazırlama süreçlerinde küresel alanda belirleyici ve söz sahibi kuruluş olmak</p> <p>Ulusal ve uluslararası alanda stratejik ve öncelikli sektörler başta olmak üzere ihtiyaç duyulan uygunluk değerlendirme hizmetlerinde Enstitümüzün pazar payını artırmak.</p> <p>Sürekli gelişim anlayışıyla kurumsal yapımızı ve iş yöntemlerimizi geliştirmek, kurum kaynaklarının verimli kullanımını sağlayarak; planlı, kaliteli, düşük maliyetli hizmet üretimi ve denetimini gerçekleştirecek sistemler kurarak kurumsal gelişimi sağlamak</p>