

2021 YILI PERFORMANS PROGRAMI



KASIM 2020 ANKARA

TÜRK STANDARDLARI ENSTİTÜSÜ
2021 YILI PERFORMANS PROGRAMI

BAKAN SUNUŐU

11 Kalkınma Planı'nda "Ülkemizin büyüme performansının daha yüksek, istikrarlı ve sürdürülebilir bir yapıya kavuşturulması, rekabet gücünün ve toplumun refah seviyesinin artırılması" temel hedefler olarak belirlenmiştir. Bu çerçevede; 5018 sayılı "Kamu Mali Yönetimi ve Kontrol Kanunu" ile kamu yönetimine stratejik yönetim anlayışı getirilerek kamu kurumlarının hem mali yönetimlerinde hem de karar alma ve politika oluşturma kapasitelerinin güçlendirilmesinde önemli adımlar atılmıştır.

Kamu mali yönetiminde reform niteliği taşıyan bu Kanun ile kamu kurumları; kalkınma planları, programlar, ilgili mevzuat ve benimsedikleri temel ilkeler çerçevesinde, geleceğe ilişkin misyon ve vizyonlarını oluşturmak, stratejik amaçlar ve ölçülebilir hedefler saptamak ve performanslarını önceden belirlenmiş olan göstergeler doğrultusunda ölçmekle yükümlüdürler.

5018 sayılı kanunun getirdiği ilke ve esaslar çerçevesinde hazırlanan Türk Standardları Enstitüsü 2021 Yılı Performans Programının, kamuoyunun bilgi ihtiyacını karşılamasını temenni eder, bu belgenin hazırlanmasında emeği geçen Enstitü personeline teşekkür ederim.

Mustafa VARANK
Sanayi ve Teknoloji Bakanı

BAŐKAN SUNUŐU

Kamu Mali Yönetimi reformunun yasal çerçevesini oluŐturan 5018 sayılı “Kamu Mali Yönetimi ve Kontrolü Kanunu” uyarınca, kamu kaynaklarının etkili, ekonomik ve verimli kullanımı öngörölmüŐ, mali saydamlık ve hesap verebilirlik ilkeleri ön plana çıkarılmıŐtır.

Bu sistemde kurumlara kılavuzluk edecek temel dokümanlar; stratejik plan, performans programları ve faaliyet raporlarıdır. Stratejik plan ve performans programları kamu idarelerinin temel politika hedefleri ile bunların kaynak ihtiyaçları arasında bağlantı kurmaktadır. Söz konusu belgelerde öngörölen hedeflere iliŐkin gerçekteŐmelerin ise faaliyet raporları aracılıđıyla kamuoyuna açıklanması gerekmektedir.

Misyonu; “Ölkemizin rekabet gücünü artırmak, ulusal ve uluslararası düzeyde ticaretini kolaylaŐtırmak ve toplumun yaŐam düzeyini yükseltmek için; standardizasyon ve uygunluk deđerlendirme faaliyetlerini tarafsız, bađımsız, etkin ve güvenilir olarak sađlamak” ve vizyonu; “Hizmetlerimizde, ulusal, bölgesel ve uluslararası alanda tercih edilen, yönlendirici ve lider bir kuruluş olmak” olan Enstitümüz, bu misyon ve vizyon çerçevesinde önümüzdeki beŐ yıllık süreç için TSE 2018-2022 dönemine iliŐkin Stratejik Planı ve bu planla bađlantılı olarak 2021 Yılı Performans Programını hazırlamıŐ bulunmaktadır.

Bu kapsamda; Stratejik planımızda yer alan orta ve uzun vadeli amaç ve hedeflere iliŐkin yıllık hedefler ile söz konusu hedefleri gerçekteŐtirmek üzere belirlenen faaliyetler ve performans hedeflerine ne derece ulaŐıldığını ölçmek, izlemek ve deđerlendirmek üzere oluŐturulan performans göstergeleri tanımlanmıŐtır.

Enstitümüz performans programını kamuoyunun bilgisine sunar, programın hazırlanmasında emeđi geçen tüm mesai arkadaşlarıma teŐekkür ederim.

Prof. Dr. Adem ŐAHİN

TSE BaŐkanı

İçindekiler

1. GENEL BİLGİLER	1
1.1. Yetki, Görev ve Sorumluluklar	1
1.2. Teşkilat Yapısı.....	4
1.3. Fiziksel Kaynaklar.....	6
1.4. Bilgi Teknolojileri	7
1.5. İnsan Kaynakları.....	7
2. PERFORMANS BİLGİLERİ	11
2.1. Temel Politikalar ve Öncelikler	16
2.2. Vizyon	21
2.3. Misyon.....	21
2.4. İlkeler ve Değerler.....	21
2.5. Amaç ve Hedefler.....	22

Sekiller Listesi

Şekil 1: TSE Organizasyon Şeması	5
--	---

Tablolar Listesi

Tablo 1. 2019 Yılı Fiziksel Kaynak Tablosu	6
Tablo 2. 2012 - 2019 Yılları İçerisinde Enstitüden Ayrılanlar	12
Tablo 3. Hizmet Sınıflarına Göre Personel Durumu.....	13
Tablo 4. Yıllar İtibarı İle Personel İstihdam Türleri	14
Tablo 5. Enstitümüz Faaliyetleri Kapsamında İncelenen Strateji Belgeleri/Eylem Planları	17
Tablo 6. Strateji Belgelerine Göre TSE'nin Sorumlu Olduğu Eylemlerin Dağılımı	18
Tablo 7. Sorumlu Kuruluş Olarak Belirlendiğimiz Eylemler	19
Tablo 8. İşbirliği Yapılacak Kuruluş Olarak Belirlendiğimiz Eylemler	19

Grafikler Listesi

Grafik 1. Çalışanların Tecrübelerine Göre Dağılımı	15
Grafik 2. Çalışanların Yaşlarına Göre Dağılımı	15
Grafik 3. Çalışanların Öğrenim Durumlarına Göre Dağılımı	16

1. GENEL BİLGİLER

1.1. Yetki, Görev ve Sorumluluklar

Türk Standardları Enstitüsü, her türlü madde ve mamulleri ile usul ve hizmet standartlarını yapmak amacıyla 132 sayılı Türk Standardları Enstitüsü Kuruluş Kanunu'nun 22.11.1960 tarih ve 10661 sayılı resmi gazetede yayımlanmasıyla birlikte kurulmuştur. İş ve işlemlerini 15/07/2018 tarihinde yayımlanan 4 no'lu Bakanlıklara Bağlı, İlgili, İlişkili Kurum ve Kuruluşlar İle Diğer Kuruluşların Teşkilatı hakkında Cumhurbaşkanlığı Kararnamesi ile düzenlenmiştir. TSE kuruluş kanununda, tüzel kişiliği haiz, özel hukuk hükümlerine göre yönetilen bir Kamu Kurumu olarak düzenlenmiş ve kurumun kısa adı ve markası da "TSE" olarak belirlenmiştir. TSE'nin merkezi Ankara olarak belirlenmiş olup hizmet gereklerine göre ihtiyaç duyulan yerlerde teşkilat kurabileceği de hüküm altına alınmıştır.

TSE kuruluş kanunundaki "ilgili bakanlık Başbakanlıktır" şeklindeki düzenleme daha sonra, Cumhurbaşkanlığının 26/11/2002 tarihli ve D-1-2002-792 sayılı Onayının 27.11.2002 tarih ve 24949 sayılı Resmi Gazetede yayımlanmasıyla birlikte Sanayi ve Teknoloji Bakanlığı ile ilgilendirilmek suretiyle değiştirilmiştir.

TSE aşağıda belirtilen yetki görev ve sorumluluklar kapsamında hizmetlerini sunmaktadır.

- ❖ Her türlü standartları hazırlamak veya hazırlatmak,
- ❖ Enstitü bünyesinde veya hariçte hazırlanan standartları tetkik etmek ve uygun bulunduğu takdirde Türk Standardı olarak kabul etmek,
- ❖ Kabul edilen standartları yayınlamak ve ihtiyari olarak uygulanmalarını teşvik etmek,
- ❖ Hususi ve resmi sektörün talebi üzerine standartları veya projelerini hazırlamak ve mütalaa vermek,
- ❖ Standartlar konusunda her türlü ilmi ve teknik incelemelerle araştırmalarda bulunmak, yabancı memleketlerdeki benzeri çalışmaları takip etmek, yabancı standart kurumları ile münasebetler kurmak ve bunlarla işbirliğinde bulunmak,
- ❖ Üniversiteler ve diğer ilmi, teknik kurum ve müesseselerle işbirliği sağlamak, standardizasyon konularında yayın yapmak, milli ve milletlerarası standartlardan arşivler meydana getirmek ve ilgililerin faydalanmalarına sunmak,
- ❖ Standartlarla ilgili araştırma maksadıyla ve ihtiyari standartların tatbikatında kontrol için laboratuvarlar kurmak, muayene, analiz ve deneyleri, resmi veya hususi sektörün talep edeceği teknik çalışmaları yapmak ve rapor vermek,

- ❖ Yurtta standart işlerini yerleştirmek ve geliştirmek için elemanlar yetiştirmek ve bu maksatla kurslar açmak ve seminerler tertiplemek,
- ❖ Standartlara uygun ve kaliteli üretimi teşvik edecek her türlü çalışmalarını yapmak ve bunlarla ilgili belgeleri tanzim etmek,
- ❖ Metroloji ve kalibrasyon ile ilgili araştırma ve geliştirme çalışmalarını yapmak ve gerekli laboratuvarları kurmaktır.

TSE'nin kuruluş kanununda kamu kurumu olarak düzenlenmiş olması ve bununla birlikte özel hukuk hükümlerine göre yönetilmesi kuruluş kanunun yanı sıra birçok mevzuatın uygulanmasını gerektirmiş ve bu da TSE'nin yasal yükümlülük kapsamını oldukça genişletmiştir. Buna göre:

- ❖ TSE'nin mali yönetim ve denetimi iç mevzuatına göre yapılırken, 5018 sayılı Kamu Mali Yönetimi ve Kontrol Kanunu'nun 24.12.2003 tarih ve 25326 sayılı resmi gazetede yayımlanmasıyla birlikte bu mevzuat yürürlükten kalkmıştır. TSE, 5018 sayılı yasanın Ek 2 Sayılı Cetvelin Özel Bütçeli Diğer İdareler başlıklı B kısmının 18. sırasında zikredilerek bu kanun kapsamına alınmıştır. Buna göre, TSE'nin mali yönetim ve denetimi 5018 sayılı yasa doğrultusunda yürütülmektedir.
- ❖ Kamu hukukuna tabi olan veya kamunun denetimi altında bulunan kamu kurum ve kuruluşlarının yapacakları ihalelerde uygulanacak esas ve usulleri belirlemek üzere 22.01.2002 tarih ve 24648 sayılı resmi gazetede yayımlanan 4734 sayılı "Kamu İhale Kanunu" çıkartılmıştır. TSE, mal ve hizmet alımları ile yapım işlerinin ihalelerini Kamu İhale Kanunu çerçevesinde yerine getirmektedir. Ayrıca, Kamu İhale Kanununa göre yapılan ihalelere ilişkin sözleşmelerin düzenlenmesi ve uygulanması ile ilgili esas ve usulleri belirlemek için 4735 sayılı Kamu İhale Sözleşmeleri Kanunu yürürlüğe konulmuştur. TSE'de yapacağı ihalelere ilişkin ihale sözleşmelerini bu kanunun emredici kuralları çerçevesinde hazırlamaktadır.
- ❖ Kamu hizmetlerinin görülmesi için görevlendirilen TSE personeline harcırah ödemesine ilişkin temel esaslar 6245 sayılı "Harcırah Kanunu" çerçevesinde oluşturulmuştur. 631 sayılı "Memurlar ve Diğer Kamu Görevlilerinin Mali ve Sosyal Haklarında Düzenlemeler İle Bazı Kanun ve Kanun Hükmünde Kararnamelerde Değişiklik Yapılması Hakkında Kanun Hükmünde Kararname" de TSE'nin harcırah uygulamalarında dikkate alınmaktadır. Bu düzenlemelere bağlı olarak çıkarılan "TSE

Görevlendirme, Yolluk Ve Taşıt Giderleri Yönergesi”nde uygulamaya yönelik usul ve esaslar belirlenmiştir.

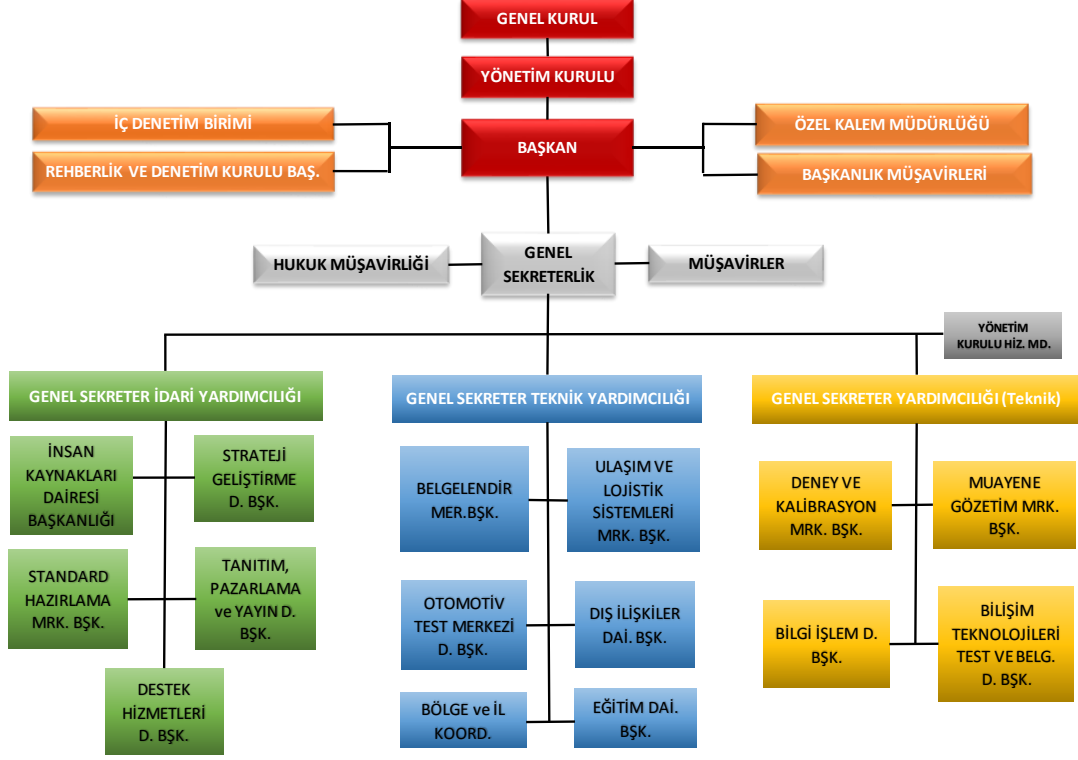
- ❖ TSE’de kadroların ihdası, iptali ve kullanılmasına dair esas ve usuller 190 sayılı “Genel Kadro Ve Usulü Hakkında Kanun Hükmünde Kararname” ile düzenlenmiştir. TSE çalışanlarının özlük haklarına ilişkin temel düzenlemeler TSE Personel Yönetmeliğinde yapılmıştır. TSE Personel Yönetmeliğinde hüküm bulunmayan hallerde 657 sayılı “Devlet Memurları Kanunu” hükümleri uygulanmaktadır. Personele ilişkin hukuki uyuşmazlıklar İdari Yargı’da görülmekte olup genel olarak “İdari Yargılama Usulü Kanunu” ve diğer ilgili mevzuat uygulanmaktadır.
- ❖ TSE tarafından kullanılan taşıtlar 237 sayılı “Taşıt Kanunu” kapsamında yer alıp bu kanun hükümlerine göre işlem görmektedir.
- ❖ Türk kamu yönetiminin yeniden yapılandırmasını hedefleyen kamu reformuyla birlikte bir dizi yeni kanuni düzenlemeye gidilmiştir. Demokratik ve şeffaf yönetimin gereği olan eşitlik, tarafsızlık ve açıklık ilkelerine uygun olarak kişilerin bilgi edinme hakkını kullanmalarına ilişkin esas ve usulleri düzenlemek üzere 4982 sayılı “Bilgi Edinme Kanunu” çıkartılmış olup TSE bu kanuna ait yükümlülüklerini Bilgi Edinme Birimi vasıtasıyla yerine getirmektedir. 5548 sayılı Kamu Denetçiliği Kurumu Kanunu çerçevesinde, TSE’nin her türlü eylem ve işlemleri ile tutum ve davranışları; adalet anlayışı içinde, insan haklarına saygı, hukuka ve hakkaniyete uygunluk yönlerinden incelenebilir ve araştırılabilir.
- ❖ TSE markası, 556 sayılı “Markaların Korunması Hakkında Kanun Hükmünde Kararname” kapsamında korunmakta olup TSE Markasının haksız kullanımına ilişkin uyuşmazlıklarda bu kanun hükmünde kararname ve fikir ve sanat eserlerine ilişkin diğer yasal düzenlemeler uygulanmaktadır.
- ❖ 132 sayılı TSE’nin Kuruluş Kanununun 13. maddesine göre: TSE’nin malları devlet malı sayılmakta olup, TSE malları aleyhine cürüm işleyenlere devlet memurları hakkında tatbik edilen ceza hükümleri uygulanmaktadır. Bu hüküm dolayısıyla Türk Ceza Kanunu ve Ceza Muhakemesi Kanunu hükümleri TSE’nin yasal uygulaması içerisinde yer almaktadır.
- ❖ TSE’nin,132 Sayılı Kuruluş Kanunu gereği özel hukuk hükümlerine göre yönetilen bir kamu kurumu olması nedeniyle TSE ile üçüncü kişiler arasında yapılan sözleşmelerde özel hukuk hükümleri uygulanmakta olup yapılan sözleşme ve anlaşmalar yasal

yükümlülükler kapsamındadır. TSE Belgelendirme Talimatı gereği sadece alacakların faizinin belirlenmesi yönüyle 6098 sayılı Borçlar Kanunu hükümleri uygulanmaktadır.

◊ Ayrıca, TSE'nin üye olduğu Uluslararası Standartlar Teşkilâtı (ISO), Uluslararası Elektroteknik Komisyonu (IEC), Avrupa Standartlar Komitesi (CEN), Avrupa Elektroteknik Standardizasyon Kuruluşu (CENELEC), Avrupa Kalite Teşkilatı (EOQ) gibi bölgesel ve uluslararası kuruluşlarla yapmış olduğu anlaşmalar gereği bu kuruluşlara ilişkin üyelik yükümlülükleri bulunmaktadır. Bunun yanı sıra TSE, Dünya Ticaret Örgütü, Ticarete Teknik Engeller Anlaşması'nın Ek III. "İyi Uygulama Kodu"na taraf olup bu çerçevedeki uygulamaları da TSE'nin yükümlülükleri arasındadır.

1.2. Teşkilat Yapısı

Stratejileri ve hedefleri ile geleceği planlayan kurumlar bu stratejileri hayata geçirmek için değişiklik gösteren organizasyon yapılarına da ihtiyaç duymaktadırlar. Çok farklı yapılarda oluşturulabilen organizasyonların hedeflerini gerçekleştirilebilmesine yönelik geliştirilebilecek görev, yetki, sorumluluk tanımlamalarını barındırması ile etkin iletişim, raporlama, geri beslemeyi sağlayacak esneklik ve dinamiklikte olması artan rekabet koşullarına uyumu hızlandıracaktır. Bu gereklilikten hareketle Türk Standardları Enstitüsü'nde işlerin birbirlerine neden-sonuç ilişkisi ile bağlandığı ve ortak sorumlulukların paylaşıldığı, uzmanların daha verimli kullanıldığı ve daha esnek yeni bir organizasyon yapısı kurulmuştur.



Şekil 1: TSE Organizasyon Şeması

Türk Standardları Enstitüsü; standardizasyon, belgelendirme, muayene gözetim, laboratuvar ve kalibrasyon hizmetlerini, yaygın organizasyon yapısı ile ülkemizin dört bir tarafına ulaştırmaktadır.

Türk Standardları Enstitüsünün belgelendirme faaliyetinde bulunduğu 3 ana hizmet konusu mevcuttur.

- Ürün ve Hizmet Yeri Belgelendirme
- Sistem Belgelendirme
- Personel Belgelendirme

Belgelendirme Merkezi Başkanlığı'nın organizasyon yapısı, bağımsızlık ve tarafsızlık ilkesi üzerine kurulmuş olup bu yapıda; başvuruların kabulü, belgelendirmenin yapılması, sürdürülmesi, kapsamın değiştirilmesi, askıya alınması ve iptali konularında karar verme yetkisine sahip komiteler teşekkül ettirilmiş ve komitelerin sorumluluk ve yetkileri belirlenmiştir.

Organizasyonda belgelendirme kararlarını alan komiteler ihdas edilmiş; komitelerin çalışma esasları, yetki ve sorumlulukları, komitede yer alacak kişilerin nitelikleri belirlenmiştir. Bu

komitelerin tetkikleri gerçekleştirilen gruplardan bağımsızlığı, her türlü ticari mali baskılardan uzak olması sağlanmıştır.

Ürün belgelendirme hizmetleri, hizmet türü anlamında sektörel belgelendirme ve teknik düzenlemeler olmak üzere iki kısımda verilmektedir. Teknik düzenlemeler ile ilgili hizmetler merkezden verilmekte, sektörel belgelendirme ile ilgili hizmetler merkezden ve illerde bulunan sektörel belgelendirme müdürlüklerinden de verilmektedir. İllerde bulunan müdürlükler, tüm ürün belgelendirme başvurularını almakta ve merkezle koordinasyon halinde faaliyetlerini yürütmektedir.

Muayene ve gözetim hizmetleri, hizmetlerin yoğun olması nedeniyle 6 ilde ihdas edilmiş muayene gözetim müdürlüklerinin yanı sıra, ithalatın daha az olduğu 19 ilde belgelendirme müdürlükleri/temsilcilikleri vasıtasıyla yürütülmektedir.

1.3. Fiziksel Kaynaklar

Türk Standardları Enstitüsü, sanayicimizin ihtiyaç duyduğu hizmetleri daha hızlı ve etkin sunabilmek adına Türkiye'nin birçok yerinde konumlanmıştır. Farklı bölge ve illerde hizmet sunan Enstitü, toplam 132.977 m² kapalı alana sahiptir.

Enstitü sahip olduğu hizmet binaları dışında bir takım dönemsel ihtiyaçları ya da hızlı gelişen talepleri karşılamak üzere hizmet yeri kiralama yoluna gitmekte ve 17 noktada (15 farklı ilde) kiralama usulü ile edinilmiş ofislerle hizmet sunmaktadır.

Tablo 1. 2020 Yılı Fiziksel Kaynak Tablosu

Fiziksel Kaynak	Miktarı
Hizmet Binası (Kapalı Alan)	132.977 m ²
Kira ödenen hizmet yerleri	17 adet (15 farklı ilde)
Lojman	Bulunmamaktadır
Arsa(üzerinde hizmet binası bulunanlar dâhil)	5.215.372 m ²
Resmi Araç	155
Kiralanan Taşıt Aracı	162

1.4. Bilgi Teknolojileri

Türk Standardları Enstitüsü hizmetlerinin tamamını uçtan uca elektronik ortam üzerinden vermektedir. Kaysis sisteminde yer alan kurumumuza ait 53 ana hizmetin tamamı e-Devlet kapısı üzerinden sunulmaktadır. Bunlara ek olarak 5'i entegre olmak üzere 15 adet sorgulama hizmeti de e-Devlet kapısı üzerinden verilmektedir.

Türk Standartları Enstitüsü'nde faaliyet alanlarının çok çeşitli olması nedeniyle çok sayıda uygulama kullanılmaktadır. Bu sistemlerden bir kısmı kurumun kendi olanakları ile hayata geçirilmiş, bir kısmı ise dışardan hizmet satın alma yoluyla kurumda kullanılmaya başlanmıştır.

Yazılım Geliştirme Müdürlüğü tarafından geliştirilip, şu an Enstitü bünyesinde kullanılmakta olan BelgeNet (içerinde 6 farklı birimin modülü), TSE 360 (içerisinde Araç Proje Hizmetleri, Araç Kontrol Merkezi Hizmetleri, Muayene Gözetim Merkezi Hizmetleri, Personel Belgelendirme Hizmetleri, Laboratuvarlar Arası Karşılaştırma olmak üzere 5 farklı birimin modülü), EBYS (Elektronik Belge Yönetim Sistemi), IKBSNet, AsansörNET, Yetki Net, TSE Müşteri İlişkileri Yönetim Sistemi, TSE Laboratuvar Yönetim Sistemi, Çocuk Dergi Aboneliği, Kalibrasyon Yazılımı, GörevNET, Hukuk Otomasyonu, Matbaa Sistemi, Taşınır Mal Yönetim Sistemi, TSE Bilgi Edinme Sistemi, Talep Yönetim Sistemi, Personel Belgelendirme Yönetim Sistemi, Üretim Gözetim Sistemi, Eti Maden, İş Sağlığı ve Güvenliği Portalı, E,Reçete, Uzman Portalı, Muhasebe Uygulaması, Kütüphane Uygulaması, İş Başvuru Sistemi, Ortak kullanılan web Servisleri yazılım projesine destek verilmektedir

Başvuruların yapılması sırasında ya da hizmetin oluşmasında 12 ayrı servisle aşağıda isimleri verilen kurumlarla elektronik ortam üzerinden entegrasyonumuz bulunmaktadır.

- İçişleri Bakanlığı,
- Nüfus ve Vatandaşlık İşleri Genel Müdürlüğü,
- Hazine ve Maliye Bakanlığı / Gelir İdaresi Başkanlığı,
- Karayolları Genel Müdürlüğü,
- Ticaret Bakanlığı,
- Sanayi ve Teknoloji Bakanlığı,
- Emniyet Genel Müdürlüğü,
- ÖSYM,
- Sosyal Güvenlik Kurumu,

- Türk Patent ve Marka Kurumu,
- Türkiye Noterler Birliđi,
- Sađlık Bakanlıđı

Tamamlanan projeler:

- TSE 360 Projesinin Dokümanlarının İçerik Yönetim Sistemi İle Entegrasyonu
- APM – KGM Teknik Özellik Tespit Raporu Hizmetinin Devreye Alınması
- Bize Ulaşın Sisteminin Oluşturulması
- Anket Sisteminin Oluşturulması
- E-İmzalı Hizmet İçi Eğitim Sertifikalarının Oluşturulması
- TSEdeyim Sistemi (Kurum dışından TSE Sistemlerine güvenli bir şekilde erişim sağlanabilmesi)
- Ağ Kontrol Yazılımının Kurulumu ve Devreye Alınması
- Ağ İzleme Yazılımının Kurulumu ve Devreye Alınması
- Ostim – Ofim Kablolu ve Kablosuz Ağ yenilemesi
- Merkez Omurga Switch Yenilemesi
- Erişim Kontrol Listesi Güvenlik Çalışması
- Veritabanı Risk ve Sađlık Kontrolü Projesi
- Vekâletname Belgesi için Noterler Birliđi Entegrasyonu
- Marka Tescil Bilgisi için Türk Patent ve Marka Kurumu Entegrasyonu

Devam Eden Projeler:

- TSE 360 Projesinin Yeni E-İmza Alt Yapısına Entegre Edilmesi
- TSE 360 – Elektriksel Ölçüm/ İş Ekipmanları Sürecinin Yenilenmesi
- TSE 360 – AKM Fatura Entegrasyonu
- TSE 360 – Montaj Uygunluk Raporu Süreci
- TSE 360 – LPG Yakıt Sistemi Uygunluk Raporu
- TSE 360 – Ambulans Belgeleri İçin Sađlık Bakanlıđı Entegrasyonu
- Sađlık Bakanlıđı Entegrasyonu (Spice, Ortak Kriter, 27001 için bilgi paylaşımı)
- Ticaret Bakanlıđı Entegrasyonu
- StandardNet Uygulamasının Yenilenmesi
- LVP Uygulamasının Yenilenmesi

- Hukuk Portalı ile Muhasebe İcra Modülü Entegrasyonu
- Hizmet Yönetim Sistemi
- Felaket Kurtarma Merkezi
- Uygulama İş Sürekliliği
- Son Kullanıcı Bilgisayarlarında Disk Şifreleme
- Standart İşlerin Otomasyonu

Uygulama Yönetimi:

İç ve dış kullanıcıların sistemlerle ilgili yaşadıkları sorunları daha hızlı çözüme kavuşturulması için Uygulama Destek Ekibi oluşturulmuş olup, kullanıcılardan e-posta, telefon veya talep yönetim sistemi üzerinden gelen bildirimler daha kısa sürede çözülmesi hedeflenmiştir. 2019 yılı içinde toplam Talep Yönetim Sistemi üzerinden 2891 adet talep, ayrıca e-posta üzerinden 3750 toplamda 6461 adet istek/öneri/bildirim karşılanmıştır.

Yıl içerisinde birimlerin ihtiyacı olan raporlar geliştirilmiş, mevcut uygulamalar üzerinden kullanıma açılmıştır. Mevcut raporlama sistemini yenilemek amacıyla veri ambarı ve raporlama aracı alınmış, yeni raporlar tasarlanarak kullanıma açılmıştır.

Mobil Uygulamalar:

TSE Web Sitesi, AsansörNet ve EtiMaden mobil uygulama olarak hizmet vermektedir.

Donanım:

Kurumumuz bilgisayarlarında güncelliğini yitiren bilgisayarların yenilenmesi yapılmış dış uzmanlar ve AKM çalışmaları için Tablet Bilgisayarlar mobil data hatları ihtiyaçları karşılanmıştır. Personel Devam Kontrol Sistemi ve Çok Fonksiyonlu Kat Yazıcıları için yıllık sarf ve bakım alımı yapılmıştır.

Sistem Yönetimi:

TSE'nin sahip olduğu bilgi ve teknolojik kaynaklarıyla daha etkin ve verimli hizmet sunabilmesi için donanım, yazılım ve teknik personelin kapasitesinin artırılması yönünde çeşitli faaliyetler sürekli olarak gerçekleştirilmektedir.

TSE Merkez, Ostim, İzmir ve Gebze lokasyonlarında bulunan 515 sunucu (sanal ve gerçek) ile TSE hizmetine sunulan bilgi işlem faaliyetleri yedekli olarak sürdürülmektedir. MPLS VPN

projesi ile Merkez ve Taşraların yer aldığı 63 Uç Noktası + 15 Uç Noktası yedekli olmak üzere tüm devreler fiber olarak hızları 5 Mbps ile 700 Mbps arasında değişiklik göstermektedir. Tüm lokasyonlar internet erişimi ve TSE'nin web tabanlı uygulamalarına erişim için MPLS VPN üzerinden Ankara ve Ostim Merkez altyapısını kullanmaktadır.

Bilgisayarların ve donanımların teknik servis, koruyucu ve periyodik bakım ile sistem destek hizmetleri Enstitü bünyesinde Donanım ve Teknik Destek Müdürlüğü birimi tarafından gerçekleştirilmektedir.

Bilgi Sistemi Güvenliği

Belli periyotlarla sızma testleri yaptırılarak sistem, altyapı ve uygulamaların güvenlik zafiyetleri ve açıkları tespit edilmektedir. Sızma testi ve kaynak kod analizi yapılacaktır.

Yeni nesil güvenlik duvarındaki kurallar ihtiyaçlara göre düzenlenmekte, içerik filtreleme ve güvenlik düzeyini artıran protokoller devreye alınmaktadır. Ayrıca zararlı yazılımların yayılmasını önlemek amacıyla kullanıcılara uyarı mailleri gönderilerek zararlı yazılımların temizlenmesi sağlanmaktadır. Bu işlemler oluşturulan prosedürlerle güvence altına alınmıştır.

Bilgi güvenliğinin daha etkin sağlanması amacıyla güvenlik duvarı ve uygulama güvenlik duvarı cihazları rutin kontrollerden geçirilmekte, kurallar iyileştirilmektedir ve dışarıya hizmet veren uygulamalarımız üzerinde güvenlik önlemleri sıkılaştırılmaktadır.

Web ve uygulama sunucularına yönelik güvenlik tehditlerine karşı koruyan Uygulama Güvenlik Duvarı Görev Net, Belge Net, Yetki Net, E-posta, BasvuruPortal, StandardNet, EBYS için aktif hale getirilmiştir.

Sistemlerin belirli bir süre kullanılmaz ve erişilemez hale getiren DDoS saldırılarının önüne geçen koruma hizmeti yenilenmiştir.

Merkez ve Ostimdeki Güvenlik Duvarı Lisansları yenilenmiştir.

Uygulama Güvenlik Duvarı ve Yük Dengeleme sistemlerinin kapasitesi artırılmıştır.

27001 BGYS sistemleri kuruldu, iç denetimler için çalışmalar devam etmektedir.

1.5. İnsan Kaynakları

- Bilgiyi toplayan, işleyen ve yorumlayan, bunları çalışma hayatına uygulayan nitelikli personele duyulan gereksinim giderek artmaktadır. Karşılaşılan sorunların karmaşıklığı, bu sorunların çözümüne yönelik yaklaşımlar ile sunulan hizmetlerin teknik düzeyde gelişmiş ve uzmanlığa dayalı bir nitelikte olmasını gerekli kılmış, uzmanlık düzeyi itibarıyla nitelikli, az sayıda elemanla daha çok iş yapma anlayışının kamu yönetiminin her alanına yayılmasına sebep olmuştur. Bu durum genelde kamu, özelde Türk Standardları Enstitüsü bünyesinde konusunda uzman personelin önemini daha da artırmıştır. Bu çerçevede, konusunda zaten iyi yetişmiş, deneyimli ve nitelikli Enstitü personelinin yanı sıra Enstitü dışından konusunda deneyimli ve uzman olan denetçi/inceleme uzmanı görevlendirilmesi uygulaması genişletilerek, TSE'nin piyasadaki fiyat rekabet gücünün artırılması için gerekli çalışmaların yapılması hedefi doğrultusunda inceleme elemanı sayısı 2019 yılı Ekim ayı sonu itibarıyla 2384 olmuştur. İnceleme elemanlarının 603'ü aktif olarak kullanılmaktadır.
- Enstitümüz personelinin profiline bakıldığında, eğitim başta olmak üzere, Enstitümüzün Dünya ölçeğinde vizyon sahibi bir kuruluş olma amacına paralel olarak köklü değişiklikler olmuştur. Bu çerçevede üniversite mezunu personel oranı, % 90'lar oranına yükselmiştir
- Türk Standardları Enstitüsü, ülkemizdeki kalite altyapısının daha güçlendirilmesi ve uluslararası ticaretin kolaylaştırılmasına yönelik olarak standardizasyon ve uygunluk değerlendirme hizmetlerini merkez ve taşra teşkilatında toplam 2019 yılı Kasım ayı itibarıyla (ayrıntıları Hizmet Sınıflarına Göre Personel Durumu Tablosunda görüleceği üzere) merkez ve taşra teşkilatında toplam 1586 kadrolu personel ile sunmaktadır. Enstitü hizmet birimlerinde 857 teknik hizmetler, 679 genel idare hizmetleri, 40 yardımcı hizmetler, 10 avukatlık hizmetleri ve 1 sağlık hizmetleri personeli bulunmaktadır.5 Şubat 2019 yılında yayımlanan 4 Sayılı Cumhurbaşkanlığı Kararnamesi ile Bakanlıklara Bağlı, İlgili, İlişkili Kurum ve Kuruluşlar ile Diğer Kurum ve Kuruluşların Teşkilatı Hakkında Cumhurbaşkanlığı Kararnamesininin 561 inci maddesine eklenen dördüncü fıkrasında yer alan *“Enstitünün özel bilgi ve uzmanlık gerektiren uygunluk değerlendirme faaliyetlerinde görev yapmak üzere heyetler oluşturulabilir. Bu heyetlerde Enstitü dışından görevlendirilenlerden uhdesinde kamu görevi bulunanlara, 375 sayılı Kanun Hükmünde Kararnamenin ek 29 uncu maddesine göre, ayda dört defadan fazla olmamak üzere, her bir toplantı günü için (2000) gösterge rakamının memur aylık katsayısıyla çarpımı sonucunda bulunacak miktarda huzur hakkı ödenir.”* hükmü gereğince diğer kamu kurumlarında

çalışan personel(eski adı bilirkişi) görevlendirebilmektedir. Bu kapsamda 262 Heyet Üyesi aktif olarak Enstitümüzde görev almaktadır.

- Enstitü, sosyal sorumluluk projesi kapsamında meslek lisesi ve üniversite öğrencilerine staj imkânı sağlamakta olup, 2019 Ocak-Kasım ayı arasında yaklaşık 265 öğrenci Enstitü 'de staj yapmaya başlamış veya devam etmiştir.
- 696 sayılı Kanun Hükmünde Kararnamenin 127 nci maddesiyle 375 sayılı Kanun Hükmünde Kararnameye eklenen geçici 23 üncü madde ile Çalışma ve Sosyal Güvenlik Bakanlığınca 1 Ocak 2018 tarihli Resmi Gazete'de yayımlanarak yürürlüğe konulan “Kamu Kurum ve Kuruluşlarında Personel Çalıştırılmasına Dayalı Hizmet Alımı Sözleşmeleri Kapsamında Çalıştırılmakta Olan İşçilerin Sürekli İşçi Kadrolarına veya Mahalli İdare Şirketlerinde İşçi Statüsüne Geçirilmesine İlişkin 375 Sayılı Kanun Hükmünde Kararnamenin Geçici 23 maddesi uyarınca 476 personel sürekli işçi kadrolarına geçirilmiştir. 2019 yılı Kasım ayı itibarıyla 470 sürekli işçi ise görevine devam etmektedir.
- Yıl içerisinde 73 personelin birim ve unvan değişikliği gerçekleşmiştir.
- Diğer taraftan istifa, vefat, görevden çekilme ve emeklilik ve benzeri nedenlerden dolayı Enstitüden ayrılan kadrolu personel durumuna ilişkin tablolar aşağıda verilmektedir.

Tablo 2. 2012 - 2019 Yılları İçerisinde Enstitüden Ayrılanlar

	2013	2014	2015	2016	2017	2018	2019
Emekli	11	26	23	29	41	38	71
İstifa	22	21	20	16	8	13	17
Vefat	-	1	5	1	-	-	4
İşten Çıkarılanlar	3	1	3	46	14	4	-
Toplam	36	50	51	92	63	55	92

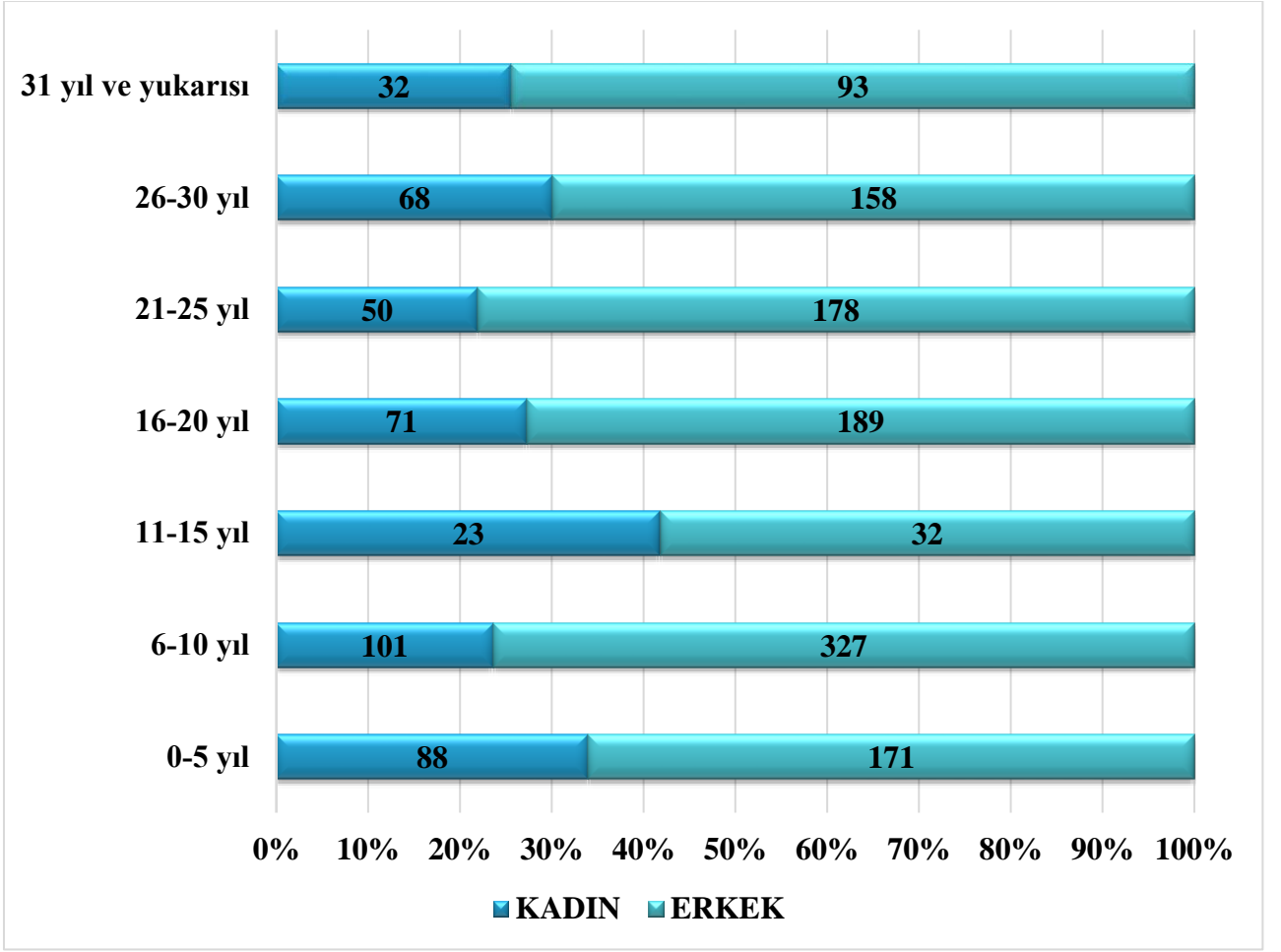
Tablo 3. Hizmet Sınıflarına Göre Personel Durumu

Birim	BOS	TH	GIH	YH	SH	AVH	Toplam
AKDENİZ BÖLGE KOORDİNATÖRLÜĞÜ	0	16	6	1	0	0	23
ÇUKUROVA BÖLGE KOORDİNATÖRLÜĞÜ	0	18	12	9	0	0	39
TANITIM, PAZARLAMA VE YAYIN DAİRESİ BAŞKANLIĞI	0	6	17	0	0	0	23
DOĞU ANADOLU KOORDİNATÖRLÜĞÜ	0	8	7	0	0	0	15
MARMARA BÖLGE KOORDİNATÖRLÜĞÜ	0	224	145	7	0	0	376
BURSA İL KOORDİNATÖRLÜĞÜ	0	29	17	0	0	0	46
OTOMOTİV TEST MERKEZİ DAİRESİ BAŞKANLIĞI	0	2	7	0	0	0	9
KARADENİZ BÖLGE KOORDİNATÖRLÜĞÜ	0	13	9	0	0	0	22
MUAYENE VE GÖZETİM MERKEZİ BAŞKANLIĞI	0	44	30	1	0	0	75
ULAŞIM VE LOJİSTİK SİSTEMLERİ MERKEZİ BAŞKANLIĞI	0	21	49	0	0	0	70
EĞİTİM DAİRESİ BAŞKANLIĞI	0	19	13	0	0	0	32
STRATEJİ GELİŞTİRME DAİRESİ BAŞKANLIĞI	0	5	22	0	0	0	27
GÜNEYDOĞU BÖLGE KOORDİNATÖRLÜĞÜ	0	24	11	1	0	0	36
DESTEK HİZMETLERİ DAİRESİ BAŞKANLIĞI	0	16	41	12	0	0	69
BİLGİ İŞLEM DAİRESİ BAŞKANLIĞI	0	20	12	0	0	0	32
KONYA İL KOORDİNATÖRLÜĞÜ	0	19	10	2	0	0	31

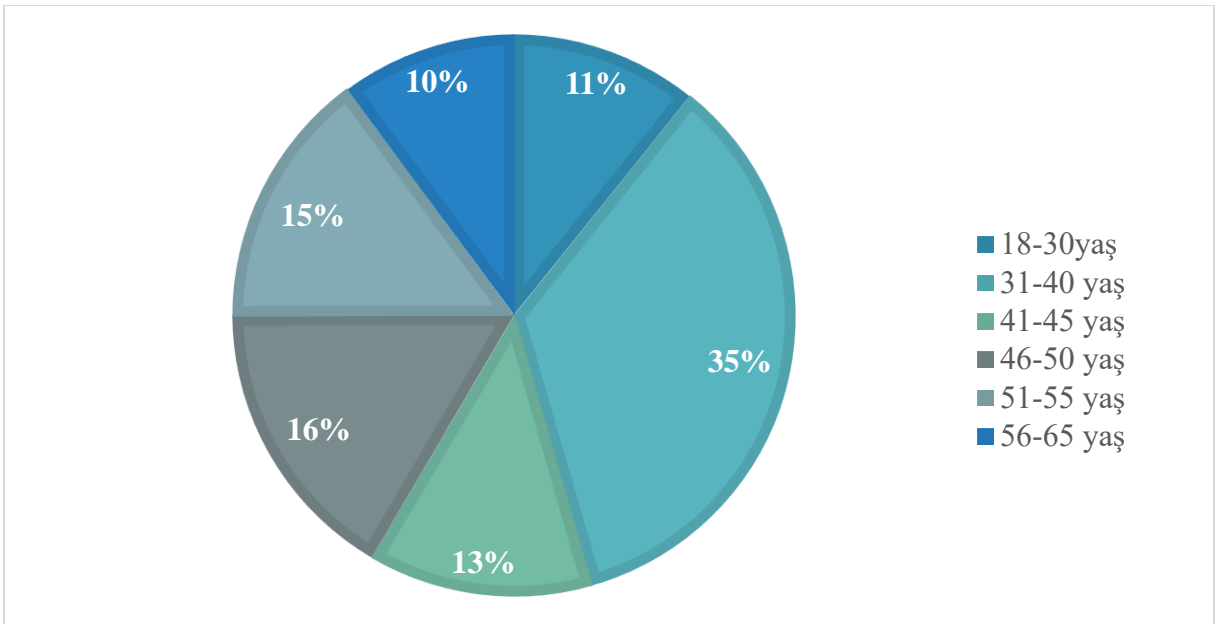
Birim	BOS	TH	GIH	YH	SH	AVH	Toplam
BİLİŞİM TEKNOLOJİLERİ TEST VE BELGELENDİRME DAİRESİ BAŞKANLIĞI	0	6	12	0	0	0	18
HUKUK MÜŞAVİRLİĞİ	0	0	7	0	0	9	16
REHBERLİK VE DENETİM KURULU BAŞKANLIĞI	0	2	14	0	0	0	16
BELGELENDİRME MERKEZİ BAŞKANLIĞI	0	122	51	0	0	0	173
İNSAN KAYNAKLARI DAİRESİ BAŞKANLIĞI	0	4	20	0	1	0	25
KAYSERİ İL KOORDİNATÖRLÜĞÜ	0	22	14	1	0	0	37
EGE BÖLGE KOORDİNATÖRLÜĞÜ	0	78	40	6	0	0	124
DIŞ İLİŞKİLER DAİRESİ BAŞKANLIĞI	0	11	12	0	0	0	23
DENEY VE KALİBRASYON MERKEZİ BAŞKANLIĞI	0	66	36	0	0	0	102
STANDARD HAZIRLAMA MERKEZİ BAŞKANLIĞI	0	19	37	0	0	0	56
ÖZEL KALEM	0	43	28	0	0	1	72
Toplamlar:	0	857	679	40	1	10	1587

Tablo 4. Yıllar İtibarı İle Personel İstihdam Türleri

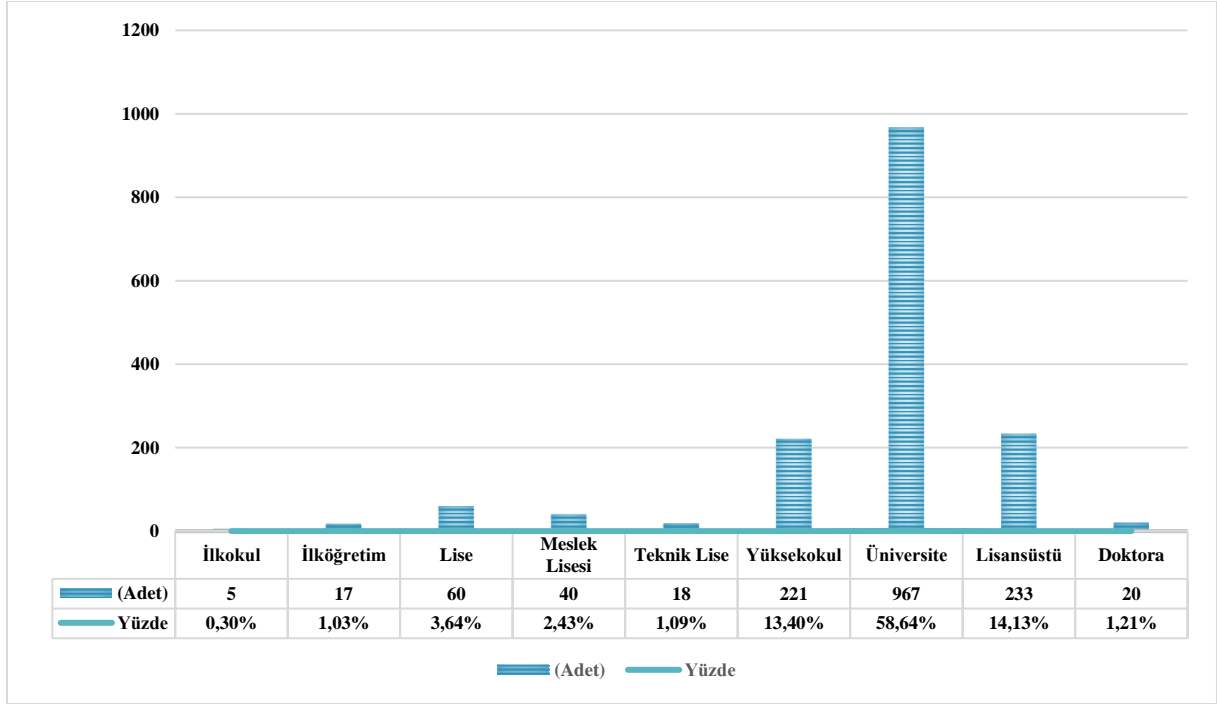
	2013	2014	2015	2016	2017	2018	2019
Kadrolu Personel	1665	1653	1757	1670	1659	1649	1587
Sürekli İşçi	-	-	-	-	-	476	470
Sözleşmeli Personel	1	1	3	3	2	2	3
İnceleme Elemanı	679	617	683	658	652	641	603
Bilirkişi	-	-	-	-	296	0	262
Toplam	2345	2271	2383	2331	2609	2783	2925



Grafik 1. Çalışanların Tecrübelerine Göre Dağılımı



Grafik 2. Çalışanların Yaşlarına Göre Dağılımı



Grafik 3. Çalışanların Öğrenim Durumlarına Göre Dağılımı

- Kadrolu Personelin öğrenim durumu incelendiğinde yaklaşık olarak % 1,6'lık bir kısmının ilkokul ve ilköğretim, %7,16'lık bir kısmının lise ve dengi düzeyde, %91,24'lük kalan kısmının ise üniversite ve üstü öğrenim seviyesinde oldukları görülmektedir.
- Enstitümüz personelinin eğitim profili incelendiğinde yüksek oranlarda lisans ve lisansüstü personele sahip olduğu görülmektedir.
- Diğer yandan; 2015 yılından itibaren hızlanmaya başlayan hizmet içi eğitimler kapsamında, 2016 yılında 103 hizmet içi eğitim düzenlenerek 5154, 2017 yılı Haziran ayı itibariyle ise 71 adet hizmet içi eğitim sonucunda 1940 adet sertifikalandırma yapılmıştır. 2018 yılında ise; 90 adet hizmet içi eğitim sonucunda 01/01/2018-01/10/2018 tarihleri arasında 1664 adet katılımcı personelimiz Hizmetiçi Eğitim Müdürlüğü tarafından sertifikalandırılmıştır.
- 2019 yılı Kasım ayına kadar 394 eğitim sonucunda 4547 sertifikalandırma yapılmış ve söz konusu eğitimlerde toplam 1142 personel katılmıştır.

2. PERFORMANS BİLGİLERİ

2.1. Temel Politikalar ve Öncelikler

2023 yılında, GSYH'nin 2 trilyon dolara, kişi başına gelirin 25 bin dolara yükseltilmesi, işsizlik oranının %5'e düşürülmesi, enflasyon oranlarının kalıcı bir biçimde düşük ve tek haneli rakamlara indirilmesi; ihracatın 500 milyar dolara çıkarılması ve böylece 34,3 trilyon dolar

büyükliğe ulaşması beklenen dünya ihracatından ülkemizin yaklaşık %1,5 pay alabilmesi ve ülkemizin dünyanın en büyük 10 ekonomisi arasında yer alması hedeflenmektedir.

Ülkemizin 2023 yılı hedeflerine erişilebilmesi için pek çok üst politika belgeleri hazırlanmış ve eylem planları uygulamaya konulmuştur. Bu çerçevede Enstitümüz faaliyetleri kapsamında 11 adet strateji belgesi ve eylem planı incelenmiştir. Bunlar Tablo 1’de sunulmaktadır.

Tablo 1. Enstitümüz Faaliyetleri Kapsamında İncelenen Strateji Belgeleri/Eylem Planları

◆ 11. Kalkınma Planı Uygulama Eylem Planı
◆ 2023 Türkiye İhracat Stratejisi ve Eylem Planı
◆ Akıllı Ulaşım Sistemleri Strateji Belgesi
◆ Türkiye Sanayi Stratejisi Belgesi
◆ Ulusal Bilim, Teknoloji ve Yenilik Stratejisi
◆ Ulusal Geri Dönüşüm Strateji Belgesi ve Eylem Planı
◆ Türkiye Yazılım Sektörü Stratejisi ve Eylem Planı
◆ Türkiye Otomotiv Sektörü Strateji Belgesi
◆ Ulusal Metroloji Stratejisi ve Eylem Planı
◆ Ulusal Standardizasyon Strateji Belgesi
◆ Türkiye Tekstil, Hazır Giyim ve Deri Ürünleri Sektörleri Strateji Belgesi ve Eylem Planı Kobi Stratejisi ve Eylem Planı

İncelenen Üst Politika belgelerinde, Enstitümüzün faaliyet alanları kapsamına giren konularda, sektörel bazda Enstitümüz faaliyet alanları kapsamında olan ancak sorumlu kuruluş olmadığımız amaç ve hedeflerin bulunduğu belirlenmiş ve 2019-2023 Stratejik planının hazırlanmasında bu hususlar da göz önünde bulundurularak değerlendirilmiş, fırsat ve tehdit olabilecek unsurlar belirlenmiştir.

Öne çıkan hususlar başta enerji sektörü olmak üzere yazılım, metroloji alanlarında artan kamu ve özel sektör yatırımları, standardizasyon konusunda farkındalığın oluşturulması, uluslararası ve bölgesel standart hazırlama kuruluşlarındaki temsil sayılarının artırılmasına yönelik önlemler olmuştur.

Diğer taraftan söz konusu Üst Politika Belgelerinin bir kısmında TSE’nin sorumlu kuruluş olarak atandığı eylemler bulunmaktadır. 2019-2023 dönemine yönelik Üst Politika belgeleri değerlendirildiğinde Türk Standardları Enstitüsünün sorumlu olduğu eylemler ve faaliyet alanını kapsayan maddeler Tablo 2’de belirtilmiştir.

Tablo 2. Strateji Belgelerine Göre TSE'nin Sorumlu Olduğu Eylemlerin Dağılımı

Strateji Belgesi Adı	Eylem/Hedef No.	TSE'nin Sorumlu Olduğu Eylem
Türkiye Yazılım Sektörü Stratejisi ve Eylem Planı (2017-2019)	Hedef 2	Yazılım sektörü ürünlerine ve güvenlik açıklarına yönelik kriter, standart ve belgelendirme sayısının artırılması sağlanacaktır.
Ulusal Standardizasyon Strateji Belgesi (2017-2020)	Hedef 2 Eylem 1	Özel sektör, Kamu kurumları ve üniversitelerin standart hazırlama süreçlerine katılımı arttırılacaktır.
	Hedef 2 Eylem 5	Üreticinin ve tüketicinin standardizasyon konusunda bilgi, bilinç ve farkındalığını arttırmaya yönelik tanıtıcı filmler(kamu spotu)hazırlanacak. Kongre, çalıştay, konferans vb. faaliyetler gerçekleştirilecektir.
	Hedef 2 Eylem 6	Standartların kullanımı, anlaşmalar yapılması, mevzuata atıf yapılması, ihale şartlarında yer alması vb. uygulamalar ile yaygınlaştırılacaktır.
	Hedef 3 Eylem 1	Uluslararası ve bölgesel standart hazırlama kuruluşlarındaki temsil sayısı arttırılacaktır.
	Hedef 3 Eylem 2	Ulusal standartların uluslararası ve bölgesel alanda kabul edilmesi sağlanacaktır.
	Hedef 3 Eylem 3	Kobi, üniversite, tüketici gibi ilgili tarafların standardizasyon ile ilgili uluslararası ve bölgesel düzeydeki çalışmalara katılımı teşvik edilecektir.
	Hedef 3 Eylem 4	Destek talep eden uluslararası ve bölgesel kurum/kuruluşların(SMIIC/BASB vb.)standardizasyon alt yapılarının oluşturulması ve gerçekleştirilmesine katkı sağlanacaktır.

Aşağıda yer alan tablolarda ise 11. Kalkınma Planı çerçevesinde takip edilen sorumlu ve işbirliği yapılacak kuruluş olduğumuz eylemler yer almaktadır.

Tablo 3. Sorumlu Kuruluş Olarak Belirlendiğimiz Eylemler

232.1.Ülkemizin ev sahipliği yaptığı İslam Ülkeleri Standartlar ve Metroloji Enstitüsünün daha etkin çalışabilmesi için gerekli destek sağlanacaktır.

313.3. Ulusal ve uluslararası standart hazırlama faaliyetlerine üreticilerin etkin katılımı sağlanarak güçlendirilecek ve uluslararası standartların oluşturulması faaliyetlerine paydaş katılımları desteklenecektir.

313.4. Standardizasyon alanında yürütülen çalışmalara paydaşların etkin katılımını sağlamak amacıyla teknik altyapı oluşturulacaktır.

313.7. Üreticilerimizin kaliteli üretim yolu ile küresel pazarlarda teknik engellerle karşılaşmadan yer almalarını sağlamak üzere gerekli standardizasyon ve uygunluk değerlendirme faaliyetlerini hızlı, etkin ve verimli şekilde sağlanmasına yönelik Türk Standardları Enstitüsünün (TSE) mevzuat altyapısı güçlendirilecektir.

374.1.TSE'nin test ve muayene altyapısı güçlendirilecektir.

528.2. İlgili kurumların internet sitelerinde görev alanlarına giren gümrük ile ilgili mevzuat, işlemler, ücretler ve belgeler hakkında bilgiler güncel, yeterli ve açık bir şekilde yayımlanacaktır.

Tablo 4. İşbirliği Yapılacak Kuruluş Olarak Belirlendiğimiz Eylemler

232.2. Helal Akreditasyon Kurumunun kurumsal kapasitesi güçlendirilecek ve faaliyet hacmi ve çeşidi artırılabacaktır.

233.4 Türk ihraç ürünlerinin üretim standardizasyonunun sertifikasyonunda milli kurumların uluslararasılaştırılması sağlanacaktır.

313.1. Metroloji, standardizasyon, uygunluk değerlendirme, akreditasyon ve teknik düzenlemelerle ilgili faaliyetlerin eşgüdüm içinde yürütülmesi ile kaliteli Türk Malı algısının güçlendirilmesi, ürünlerimizin küresel pazarlara girişte teknik engellerle karşılaşmaması, ayrıca ülkemize kalitesiz ve güvensiz ürünlerin girişinin önlenmesi için gerekli düzenlemeler yapılacaktır.

313.8 Ulusal ve uluslararası alanda yerli kuruluşlarca gerçekleştirilen uygunluk değerlendirme faaliyetlerinin kapsamının, etkinliğinin, tanınırlığının, kabul edilebilirliğinin artırılması sağlanacaktır.

344.1. Sanayide dijital dönüşüm sürecini yönlendirmek, paydaşlar arasında koordinasyonu sağlamak, etkin ve etkili bir yönetim yapısı oluşturmak amacıyla Sanayide Dijital Dönüşüm Platformu kurumsallaştırılarak platform içerisinde daimi komiteler (dijital müfredat takip ve tavsiye komitesi, veri iletişim standartları komitesi, odak dijital teknolojiler komitesi vb.) oluşturulacaktır.

346.3. Firmaların endüstriyel bulut platformuyla veri paylaşmasına imkân sağlayacak referans mimariler ve arayüzlere ilişkin teknik standartlar, bu alandaki uluslararası çalışmalara katılım sağlanarak ve teknoloji tedarikçilerimizin hedef pazarları dikkate alınarak oluşturulacaktır.

370.1. Akıllı fabrikalar, ulaşım, enerji, tarım, sağlık, çevre, afet yönetimi gibi konularda uygulamaların geliştirilmesi ve yerli standartların oluşturulması sağlanacaktır.

396. Demir-çelik sektöründe ihracatın ve ihraç pazarlarının genişletilmesi, standart dışı kalitesiz ürün ithalatının engellenmesi, savunma sanayii, demiryolları, mega projeler ve nükleer santraller gibi stratejik alanlarda kullanılan çelik türlerinin kalite ve ebat bazında yurt içi tedarik zincirinin geliştirilmesine ve girdi tedarikinin güvence altına alınmasına önem verilecektir.

474.3. İhtiyaç duyulan alanlarda siber güvenlik standartları oluşturulacaktır.

488.3. NGS'lerde teknoloji transferi sayesinde nükleer teknolojide dışa bağımlılığı azaltacak önlemler alınacaktır.

523.1. Gümrük işlemleri için farklı kurumlardan temin edilen belgelerin tek başvuru noktasından elektronik olarak temin edilmesine yönelik çalışmalar tamamlanacaktır.

528.3. STK'larla işbirliği içerisinde gümrük hizmetleri hakkında bilgi düzeyini artırmaya yönelik seminer ve eğitimler düzenlenecektir.

550.3. Eğitimde kalite güvence sistemi oluşturulacaktır.

554.2. Eğitim sistemindeki kurum ve kuruluşların veri analiz kabiliyeti güçlendirilecek, okul bazında veriye dayalı planlama ve yönetim sistemi hayata geçirilecektir.

798.1. Yerel yönetimlerin hizmetlerinin idari, mali ve teknik asgari standartları tespit edilecek; bu standartların uygulamasına yönelik mevzuat düzenlemesi yapılacaktır.

812.2. Kamu bilgi sistemlerinde veri standardizasyonu sağlanacak, kurumlar arası veri paylaşımının önündeki engelleri kaldırmaya yönelik düzenlemeler yapılacaktır.

812.5. Kamu Entegre Veri Merkezi Projesi tamamlanacaktır.

814.2. Kamu kurumlarında bilgi güvenliği yönetim sistemi kurulması ve denetlenmesine yönelik usul ve esaslar belirlenecek, hazırlanacak rehberlerle bu konuda kamu kurumlarına yol gösterilecektir.

816.1. Kamu kurumlarının temin edecekleri BİT ürün ve hizmetlerinin teknik niteliklerine ilişkin standartlar konusunda usul ve esaslar belirlenecektir.

2.1. Vizyon

Hizmetlerimizde,

- ◆ Ulusal,
- ◆ Bölgesel ve
- ◆ Uluslararası

alanda Tercih Edilen, Yönlendirici ve Lider Bir Kuruluş olmaktadır.

2.2. Misyon

Ülkemizin Rekabet Gücünü Artırmak, Ulusal ve Uluslararası Düzeyde Ticaretini Kolaylaştırmak ve Toplumun Yaşam Düzeyini Yükseltmek için;

- ◆ Standardizasyon ve
- ◆ Uygunluk Değerlendirme

faaliyetlerini Tarafsız, Bağımsız, Etkin ve Güvenilir olarak sağlamaktır.

2.3. İlkeler ve Değerler

Güvenirlilik	Gizlilik	Şeffaflık ve Hesap Verebilirlik	Kaliteli, Etkili, Hızlı Hizmet	Öncülük ve Rehberlik	Sürdürülebilirlik	Müşteri Odaklılık
Tarafsızlık	Toplumsal Sorumluluk	Özgüven	Değişime ve Yeniliğe Açıklık	Liderlik	Katılımcılık	Kurum aidiyeti
Bilimsel Değerlere Bağlılık	Uzmanlık	Etik değerlere bağlılık	Dürüstlük ve adalet	Katma Değer Üreten	Verimlilik	Paylaşıcılık
				Yenilikçilik	İşbirliğine açıklık	İdealistlik

2.4. Amaç ve Hedefler

AMAÇ-1/STANDARDİZASYON

Standart hazırlama süreçlerinde küresel alanda belirleyici ve söz sahibi bir kuruluş olmak.

A-1/H1: Standardizasyon altyapısını güçlendirmek (SHMB)

A-1/H2: İlgili tüm paydaşların standardizasyon sürecine etkin katılımını sağlamak ve standartların kullanımını yaygınlaştırmak(SHMB)

A-1/H3: Standardizasyon alanında ülkemizin küresel seviyede etkinliğini artırmak (SHMB)

A-1/H4: Yeni teknolojili ürünlere ve iş güvenliği ile sosyal yaşam kalitesini artırmaya yönelik özgün standartları hazırlamak (SHMB)

A-1/H5: İslam Ülkeleri Standardlar ve Metroloji Enstitüsü(SMICC) teknik komitelerinde görev alan/ aktif katılım sağlayan TSE uzman sayısı arttırmak, karma ekonomik komisyon toplantılarında imzalanan mutabakat metinlerinde İslam Ülkeleri Standardlar ve Metroloji Enstitüsü(SMICC)'in desteklenmesi yönünde ifadelerin geçmesini sağlamak.(DİDB)

AMAÇ-2/UYGUNLUK DEĞERLENDİRME

Ulusal ve uluslararası alanda stratejik ve öncelikli sektörler başta olmak üzere ihtiyaç duyulan uygunluk değerlendirme hizmetlerinde Enstitümüzün pazar payını artırmak.

A-2/H1: Gelişen teknoloji ve değişen üretim yöntemlerinin gerektirdiği test hizmetlerinin etkin sunumunu sağlamak (DKMB)

A-2/H-2: Enstitü faaliyetleri kapsamında Ulaşım sektöründe ihtiyaç duyulan uygunluk değerlendirme işlemlerinde öncü bir muayene ve belgelendirme kuruluşu olmak (ULMB)

A-2/H3: Ülkemizin yenilenebilir, nükleer enerji ve petrol/doğalgaz alanlarındaki politikaları doğrultusunda imalat, kurulum ve kabul süreçlerinde ihtiyaç duyulan uygunluk değerlendirme faaliyetlerinde muayene ve gözetim kuruluşu olarak yer almak (MGMB)

A-2/H4: Çevre, Sağlık, Güvenlik alanında muayene ve gözetim hizmetlerimizin etkinliğini artırmak (MGMB)

A-2/H5: Uluslararası gözetim alanında muayene ve gözetim hizmetlerimizin etkinliğini artırmak (MGMB)

A-2/H6: Hizmet yeri belgelendirme, müşteri dostu marka, müşteri dostu kuruluş faaliyetlerini yurt içi ve yurt dışında yaygınlaştırmak (MGMB)

A-2/H7: Kamu kurum ve kuruluşlarının yatırım ve projelerinde uygunluk değerlendirme çözüm ortağı olarak yer almak (MGMB)

A-2/H8: İthalat kontrolü hizmetine ilişkin detaylı bilgilerin(mevzuat, işlemler, ücretler ve belgeler) güncel, yeterli ve açık şekilde internet sayfası üzerinde yer almasını sağlamak.(BİDB)

A-2/H9: Ülkemiz ihracatçılarının ihtiyaç duyduğu belgelendirme hizmetlerini sunmak (BMB)

A-2/H10: Bilişim teknolojileri sektöründe enstitümüzün ulusal ve uluslararası etkinliğini artırmak (BTTBDB)

A-2/H11: Eğitim hizmetlerinde ulusal ve uluslararası alanda etkinliği artırmak (EDB)

A-2/H12: Savunma Sanayii Başkanlığınca Kara Araçları Test Merkezi projesinin Savunma Sanayi İcra Komitesine arz edilmesine ve yatırım kararı alınmasına müteakip projenin 1. fazını hayata geçirmek. (OTMDB)

AMAÇ-3/KURUMSAL KAPASİTE

Sürekli gelişim anlayışıyla kurumsal yapımızı ve iş yöntemlerimizi geliştirmek, kurum kaynaklarının verimli kullanımını sağlayarak; planlı, kaliteli, düşük maliyetli hizmet üretimi ve denetimini gerçekleştirecek sistemler kurarak kurumsal gelişimi sağlamak.

A-3/H1: Kullanımda olan bilişim teknolojisi sistemlerine yönelik sunulan hizmet seviyesini geliştirmek ve hizmet alanlarımızla ilgili doğru bilgiye hızlı erişim sağlayarak enstitü hizmet kalitesini artırmak (BİDB)

A-3/H2: Enstitü birimlerinin ihtiyaç duyduğu satın alma, bakım-onarım, temizlik, güvenlik, yemek, lojistik vb. hususlarda yüksek standartlarda destek hizmeti sunmak (DHDB)

A-3/H3: Enstitünün tüm birimlerinin(idari, uygunluk değerlendirme, test ve laboratuvar) tek bir lokasyonda etkin, verimli ve hızlı hizmet sunmasına yönelik olarak ihtiyaç duyulan fiziksel altyapıyı sağlamak (DHDB)

A-3/H4: Hizmet odaklı bir yaklaşım ile enstitünün etkileşim halinde bulunduğu iş dünyası, kamu otoritesi ve toplumdaki diğer tüm paydaşların farkındalığını karşılıklı iletişim ve işbirliğini güçlendirerek artırmak (TPYDB)

A-3/H5: Stratejik önceliklerle uyumlu gelişim programlarını gerçekleştirerek, nitelikli çalışanlarla katma değeri yüksek hizmet sunmak (İKDB)

A-3/H6: Mali kaynaklarımızı ve varlıklarımızı sürdürülebilir hizmet anlayışı ile yönetmek (SGDB)

A-3/H7: Uluslararası alanda dış ticarete konu olan hususlarda ülkemiz sanayicisi ve ihracatçısının standardizasyon ve uygunluk değerlendirme alanlarındaki ihtiyaçlarını sağlamaya yönelik çalışmalarda bulunmak (DİDB)

A-3/H8: Değişen rekabet şartlarına uyum sağlayabilmek adına Enstitünün daha etkin ve hızlı hizmet sunumunu sağlayacak, nitelikli ve alanında uzman personel altyapısını güçlendirecek mevzuat düzenlemelerini gerçekleştirmek (HM)

A-3/H9: Türkiye'nin üretimde yerlileştirme, ihracat, ithalat ve piyasa gözetimi alanında ihtiyaç duyacağı hizmetlerin etkin karşılanmasına ve Enstitünün ulusal ve uluslararası alanlarda

*rekabet gücünün artırılmasına yönelik olarak yeniden yapılandırma çalışmalarını yürütmek
(Genel Sekreterlik)*

TÜRK STANDARDLARI ENSTİTÜSÜ PERFORMANS BİLGİSİ